



Asiantuntijana työmarkkinoille

Vuosina 2006 ja 2007 tohtorin tutkinnon suorittaneiden työllistyminen ja heidän mielipiteitään tohtorikoulutuksesta

23.8.2010, Helsinki

Juha Sainio, Turun yliopisto

Aineisto (mukana 17 korkeakoulua)

	Vastausprosentti (%)	Yhteensä (N)
Helsingin kauppakorkeakoulu	71	36
Helsingin yliopisto	51	421
Joensuun yliopisto	53	63
Jyväskylän yliopisto	54	131
Kuopion yliopisto	51	83
Lapin yliopisto	78	29
Lappeenrannan teknillinen yliopisto	43	27
Oulun yliopisto	51	139
Svenska handelshögskolan	47	9
Taideteollinen korkeakoulu	59	10
Tampereen yliopisto	53	109
Tampereen teknillinen yliopisto	42	60
Teknillinen korkeakoulu	50	161
Turun kauppakorkeakoulu	50	11
Turun yliopisto	50	131
Vaasan yliopisto	74	25
Åbo Akademi	46	61
Koko aineisto	52	1506

Aineisto

N	Vastausprosentti (%)	Yhteensä (N)
Eläinlääketieteellinen	41	7
Farmasian	53	19
Hammaslääketieteellinen	52	11
Humanistinen	56	136
Kasvatustieteellinen	61	99
Kauppatieteellinen	57	99
Liikuntatieteellinen	67	6
Luonnontieteellinen	49	328
Lääketieteellinen	46	207
Maatalous-metsätieteellinen	62	56
Oikeustieteellinen	56	20
Psykologian	60	30
Taideteollinen	67	14
Teknillistieteellinen	47	282
Teologian	50	20
Terveystieteiden	55	45
Yhteiskuntatieteellinen	59	127
Koko aineisto	52	1506

Vastanneet tohtorit

- **Tohtorin tutkinnon suorittaneet ovat hyvin heterogeeninen joukko.**
- **Vastaajista yli viidesosa oli valmistuessaan korkeintaan 30-vuotiaita.**
- **Naisia vastanneista on 52 %.**
- **Kyselyhetkellä vastaajista 42 % asui Uudellamaalla.**
- **Aineisto sisältää 91 ulkomaalaisen tohtorin vastaukset.**

- **Katoanalyysin perusteella aineiston voidaan katsoa kuvaavan perusjoukkoa hyvin.**
- **Tarkastelu on pääsääntöisesti tehty koulutusaloittain.**

Tohtoriopintojen kesto ja rahoitus

- **Tohtoriopintojen keston mediaani on ollut 5 v 9 kk (vastaajan oma ilmoitus).**
- **Neljäsosa vastaajista suoritti tohtoriopinnot tavoiteajassa, eli neljässä vuodessa.**
- **Viidesosa tohtoreista ilmoitti rahoittaneensa opintonsa vain yhden lähteen kautta.**
- **Turva rahoituksesta mahdollistaa päätoimisen opiskelun ja sitä kautta nopeamman valmistumisen.**

Tohtoriopintojen aloittamisen motivaatiotekijät

<i>%</i>	<i>Yleis- motivoituneet</i>	<i>Tutkimus- motivoituneet</i>	<i>Ajautuneet</i>	<i>Kannustetut</i>	<i>Yhteen sä</i>
Koko aineisto (N = 1419)	27	33	21	19	100
Miehet (N = 689)	29	33	18	20	100
Naiset (N = 730)	25	32	24	18	100
Humanistinen (N = 127)	27	43	20	10	100
Kasvatustieteellinen (N = 95)	33	39	12	17	100
Kauppatieteellinen (N = 92)	25	33	21	22	100
Luonnontieteellinen (N = 315)	29	25	33	14	100
Lääketieteellinen (N = 200)	24	26	17	33	100
Maatalous-metsätieteellinen (N = 53)	23	15	34	28	100
Teknillistieteellinen (N = 271)	27	35	18	20	100
Terveystieteiden (N = 41)	32	44	12	12	100
Yhteiskuntatieteellinen (N = 112)	30	38	21	12	100

Tohtorien työmarkkinatilanne (%)

		Työssä	Työssä apurahalla	Työttö- mänä	Työvoiman ulkopuolella
Kaikki vastaajat	6 kk ennen	78	12	3	7
	6 kk jälkeen	83	6	4	7
	kyselyhetkellä	88	4	2	7
Miehet	6 kk ennen	81	11	2	6
	6 kk jälkeen	88	5	3	3
	kyselyhetkellä	90	4	2	4
Naiset	6 kk ennen	75	13	3	9
	6 kk jälkeen	77	7	4	11
	kyselyhetkellä	85	3	2	9

Tohtoroitumisen jälkeinen työttömyys ja siihen vaikuttavat tekijät

- Tohtoroituneista 13 prosenttia ilmoitti olleensa työttömänä tohtorin tutkinnon suorittamisen jälkeen.
- Ulkomaalaisista tohtoreista lähes kolmasosa on ollut tutkinnon suorittamisen jälkeen työttömänä.
- Samat koulutusalat nousevat esiin tarkasteltaessa koetun työttömyyden yleisyyttä tohtorien ja ylemmän korkeakoulututkinnon suorittaneiden keskuudessa.
- Tohtoriopintoihin ajautuneet ovat olleet muita useammin työttömänä tutkinnon suorittamisen jälkeen.
- Työttömänä olleet näkivät keskeisimmiksi työttömyyden syiksi heikon työmarkkinatilanteen ja verkostojen vähyyden.

Tutkinnon merkitys työnhaussa

- Keskeisin hyöty tutkinnosta on vastaajien mielestä on tutkinto itse, eli että tohtorin tutkinto on välttämättömyys tai pätevyysvaatimus tiettyihin tehtäviin.
- Tohtorintutkinto myös osoittaa tiettyä osaamista ja pätevyyttä sekä tuo vakuuttavuutta.
- Tohtorin tutkinnosta haittaa kokeneista lähes puolet arvioi olleensa ylikoulutettu osaan hakemistaan tehtävistä.
- Suurin osa tohtoroituneista arvioi väitöskirjan aiheen vahvistaneen heidän asemaansa työelämässä esimerkiksi työllistymisen edistämisen tai ammatillisen aseman parantumisen muodossa.

Minne tohtorit työllistyvät?

<i>%</i>	<i>Yksityinen yritys</i>	<i>Oma yritys</i>	<i>Valtio</i>	<i>Yliopisto</i>	<i>Kunta</i>	<i>Järjestö</i>	<i>Yhteensä</i>
Koko aineisto (N = 1424)	20	3	13	37	20	7	100
Miehet (N = 681)	26	5	13	36	14	5	100
Naiset (N = 744)	14	1	12	38	26	8	100
Humanistinen (N = 124)	6	5	6	58	14	11	100
Kasvatustieteellinen (N = 97)	5	2	8	42	38	4	100
Kauppatieteellinen (N = 94)	26	5	6	41	16	5	100
Luonnontieteellinen (N = 308)	21	1	16	50	7	6	100
Lääketieteellinen (N = 201)	11	3	5	12	65	3	100
Maatalous-metsätieteellinen (N = 51)	12	8	43	25	4	8	100
Teknillistieteellinen (N = 273)	45	3	16	31	3	1	100
Terveystieteiden (N = 43)	7	0	7	21	53	12	100
Yhteiskuntatieteellinen (N = 114)	7	4	17	46	15	11	100

Ammattikorkeakoulut on tässä työnantajasektoreita käsiteltäessä yhdistetty kuntasektoriin.

Tohtorien työtehtävät (pääasiallisin)

	N	1	2	3	4	5	6	7	yhteensä
Koko aineisto	1495	40 %	15 %	3 %	9 %	4 %	10 %	11 %	92 %
Miehet	725	42 %	12 %	3 %	10 %	4 %	8 %	13 %	92 %
Naiset	770	38 %	17 %	4 %	8 %	3 %	13 %	10 %	93 %
Humanistinen	124	41 %	34 %	3 %	6 %	2 %	0 %	6 %	92 %
Kasvatustieteellinen	98	17 %	44 %	4 %	12 %	4 %	0 %	15 %	96 %
Kauppatieteellinen	95	31 %	24 %	5 %	14 %	8 %	0 %	7 %	89 %
Luonnontieteellinen	314	61 %	9 %	3 %	4 %	3 %	2 %	11 %	93 %
Lääketieteellinen	202	16 %	3 %	2 %	6 %	2 %	63 %	3 %	95 %
Maatalous- metsätieteellinen	52	54 %	10 %	8 %	8 %	4 %	0 %	8 %	92 %
Teknillistieteellinen	270	46 %	5 %	3 %	10 %	4 %	1 %	23 %	92 %
Terveystieteiden	44	25 %	25 %	2 %	23 %	7 %	0 %	16 %	98 %
Yhteiskunta- tieteellinen	114	45 %	19 %	5 %	8 %	5 %	0 %	7 %	89 %

1 Tutkimus

2 Opetus tai kasvatus

3 Hallintotehtävät

4 Johto- tai esimiestehtävät

5 Konsultointi tai koulutus

6 Asiakastyö/potilastyö

7 Suunnittelu- tai kehitystehtävät

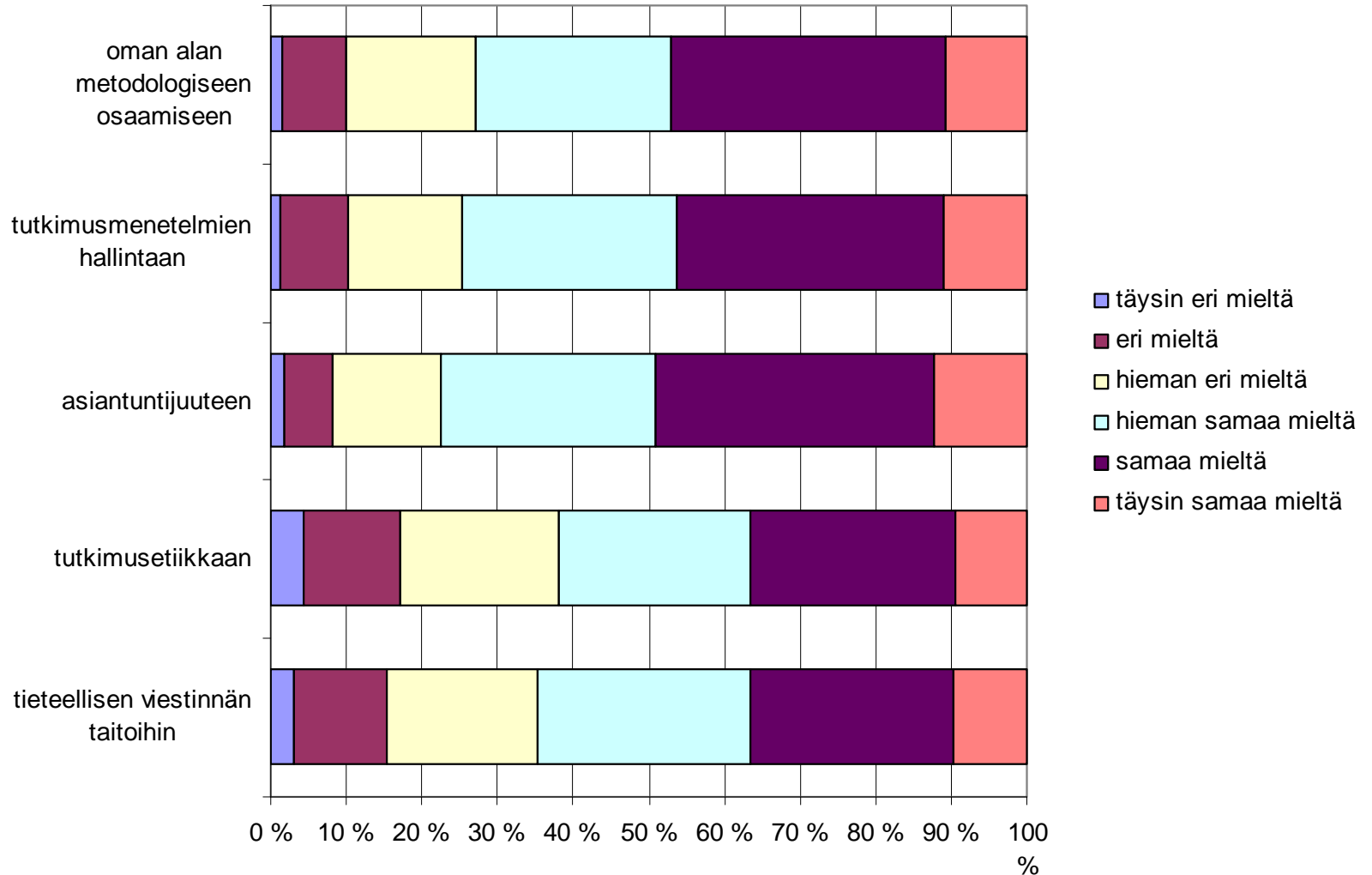
Työsuhteen luonne

<i>6 kk ennen tohtorin tutkintoa</i>	<i>6 kk tohtorin tutkinnon jälkeen</i>	<i>Kyselyhetkellä</i>	<i>Yleisyysprosentti kaikki</i>	<i>Yleisyysprosentti miehet</i>	<i>Yleisyysprosentti naiset</i>	<i>Selitykset</i>
1	1	1	29	32	27	1 = vakituinen kokopäivätyö
2	2	2	17	21	14	2 = määräaikainen kokopäivätyö
2	1	1	7	8	5	3 = osa-aikatyö
2	2	1	5	5	5	4 = yrittäjä, ammatinharj. tai vas
5	2	2	3	4	3	5 = apurahatutkija
5	1	1	2	2	2	6 = työllistetty tai työharjoittelu
10	10	10	1	2	1	7 = työtön
5	5	2	1	1	1	8 = päätoiminen opiskelu
5	2	1	1	1	1	9 = perhevapaa
2	5	2	1	1	1	10 = jokin muu
			67	77	60	

Vastaavatko työtehtävät koulutusta?

- **Lähes kolme vastaajaa neljästä arvioi työn vastaavan vaativuustasoltaan koulutusta hyvin ja vain viisi prosenttia koki työn vaativuustason olevan selvästi koulutustasoa matalampi.**
- **Vastaajista 46 prosenttia ilmoitti, että tohtorin tutkinto ei ollut vaatimuksena nykyiseen työhön.**
- **Lähes kaksi tohtoria kolmesta arvioi hyödyntävänsä tohtoriopinnoissa oppimiaan asioita jatkuvasti kyselyhetken työssään.**

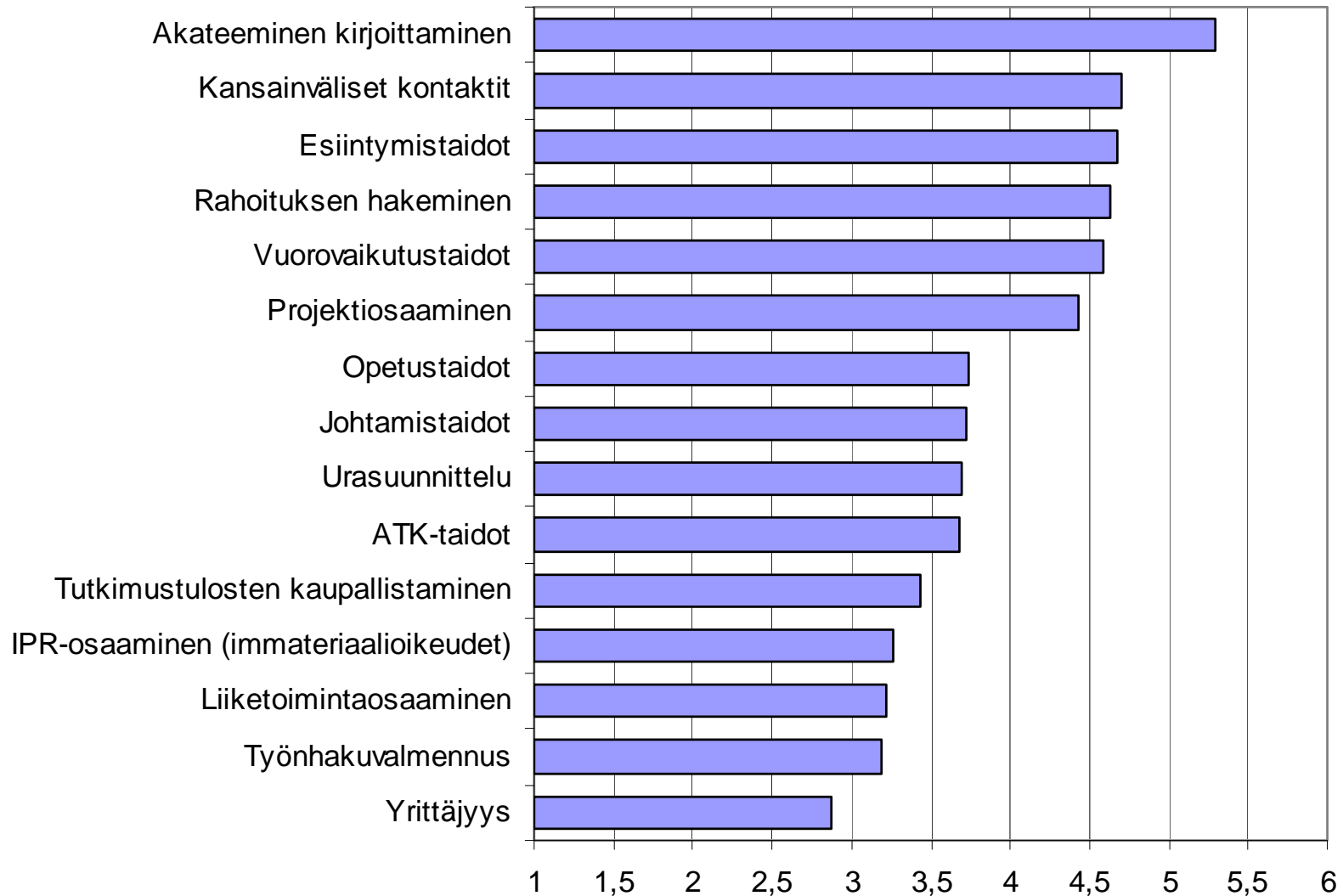
Tyytyväisyys tutkintoon (opinnoissa keskityttiin riittävästi seuraaviin asioihin)



Tohtoriopintojen ohjaus

- **Vastaajista 68 prosenttia arvioi ohjaajan tieteellisen pätevyyden olleen hyvä tai erinomainen.**
- **Lähes puolet vastaajista piti väitöskirjatyöhön liittyvän ohjauksen laatua hyvänä tai erinomaisena.**
- **Vajaa kolmannes vastaajista piti opiskeluun liittyvää ohjausta saatavuudeltaan, määrältään ja laadultaan hyvänä tai erinomaisena.**
- **Tyytyväisyys opiskeluun ja väitöskirjatyöhön liittyvän ohjauksen saatavuuteen, määrään ja laatuun korreloi lineaarisesti opintojen keston kanssa.**

Pitäisikö tohtorikoulutuksessa huomioida seuraavien asioiden kehittyminen



Keskeiset osaamisalueet ammattiluokan mukaan

<i>%</i>			<i>Johtaminen</i>		<i>Vuoro- vaikutus- taidot</i>	<i>Organi- sointi</i>	<i>Muu osaaminen</i>
	<i>Tutkimus</i>	<i>Substanssi</i>	<i>ja hallinto</i>	<i>Opetus</i>			
Tutkija (N = 471)	71	31	6	9	14	11	7
Yliopiston opetus- ja tutkimushenkilöstö (N = 130)	51	37	8	52	17	6	5
Päällikkö (N = 177)	19	40	42	9	17	15	12
Lääkäri (N = 120)	7	93	4	1	14	1	3
Opettaja (N = 110)	35	43	7	58	14	5	11
Asiantuntija (N = 199)	33	56	12	5	22	11	10
Muu työ (N = 29)	24	45	7	-	45	17	21
Koko aineisto (N = 1249)	45	44	12	16	17	10	8

Keskeistä

- **Tästä aineistosta saadut tulokset ovat pitkälti yhtenevät Arja Haapakorven edellisestä uraseuranta-aineistosta tekemien havaintojen kanssa.**
- **Yksityiselle sektorille työllistyvien tohtorien osuus on kasvussa.**
- **Kokonaisuudessaan tohtorien työllistymisen laatu näyttää hyvältä.**
- **Tohtorikoulutuksen laatuun tulee kiinnittää jatkuva huomiota, jotta se pystyy vastaamaan niin tutkimuksen kuin myös yleisemmin työmarkkinoiden tarpeeseen.**

Kiitos mielenkiinnosta!

Yhteystiedot:

Juha Sainio

Turun yliopiston ura- ja rekrytointipalvelut

s-posti: juha.sainio@utu.fi

puh. (02) 333 5785 tai 040 749 0086