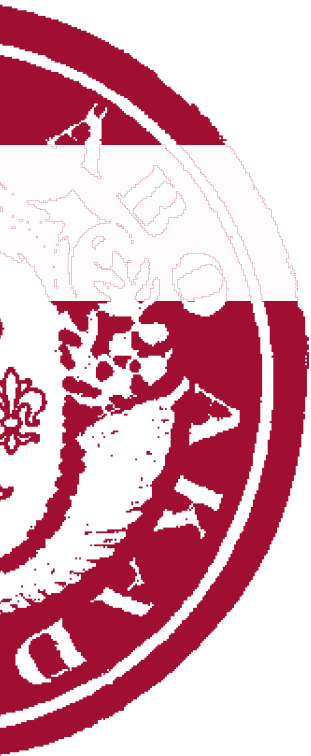


Fem år i arbetslivet

Placering på arbetsmarknaden - Utexaminerade från Åbo
Akademi år 2000 och 2001



Erlund, Matias

Kraufvelin, Jan

Kuusakoski, Anna

Innehållsförteckning

Innehållsförteckning	1
Tabeller och figurer.....	2
Inledning	5
1 Undersökningsmaterial	6
Regional fördelning.....	9
2 Sysselsättning.....	10
Få självföretagare	12
Familjeledigheter.....	13
Arbetslöshet.....	14
2.1 Nuvarande situation	19
Arbetsförhållandet	21
3 Sysselsättningens art och kvalitet	24
Arbetsuppgifter.....	26
Motsvarar arbetet utbildningen?.....	29
Det nuvarande arbetets egenskaper	35
4 Lön.....	37
Lönen har stigit sedan utexamineringen.....	40
Nöjd med lönen?	42
Regional fördelning.....	43
5 Universitetsutbildningens betydelse.....	45
6 Påbyggnadsstudier	51
Annan examen.....	52
Utbildning finansierad av arbetsgivaren	53
7 Arbetskarriärens utveckling	56
Arbetsförhållandena förbättras	58
8 ÅA i jämförelse med nationella undersökningen.....	63
Arbetslöshet.....	64
Ett fast arbetsförhållande.....	65
Arbetsgivarsektor	67
Motsvarar arbetet utbildningen	68
Lön	69
Appendix I – Frågeformulär för utexaminerade år 2000	
Appendix II – Frågeformulär för utexaminerade år 2001	

Tabeller och figurer

Tabell 1.1	Undersökningsmaterial
Figur 1.2	Andelen kvinnor och män i undersökningen
Tabell 1.3	Undersökningsmaterial, fakultetsvis
Tabell 1.4	Undersökningsmaterial, ålder
Figur 1.5	Cirkeldiagram. Svararnas regionala fördelning
Tabell 2.1	<i>"För hur många arbetsgivare har du arbetat sedan din utexaminering (inklusive din nuvarande arbetsgivare)"</i> och <i>"I hur många olika arbets- eller tjänsteförhållanden har du varit efter din utexaminering"</i> . Siffrorna är medeltal
Figur 2.2	<i>"Hur många år har du arbetat sammanlagt sedan din utexaminering med ett arbete som motsvarar din högskoleutbildning?"</i>
Figur 2.3	Fakultetsvis <i>"Har du efter din utexaminering varit företagare, yrkesutövare eller freelancer."</i>
Figur 2.4	Nuvarande situation, andelen företagare eller freelance. (5 år efter utexaminering)
Tabell 2.5	<i>"Har du efter din utexaminering varit borta från arbetslivet pga familjeledighet?"</i>
Figur 2.6	<i>"Har du varit arbetslös efter din utexaminering?"</i>
Figur 2.7	<i>"Har du varit arbetslös efter din utexaminering?"</i> Antalet gånger
Figur 2.8	<i>"Har du varit arbetslös efter utexaminering?"</i> Fakultetsvis i fallande ordning
Figur 2.9	<i>"Ifall du haft arbetslösa perioder efter din utexaminering, uppskatta i vilken grad följande faktorer har försvårat din sysselsättning:"</i>
Tabell 2.10	Antalet personer som haft arbetslösa perioder och vad de i medeltal har svarat på <i>"Dålig sysselsättning inom branschen"</i> . Fakultetsvis
Tabell 2.11	I vilken grad har följande faktorer försvårat sysselsättningen, fakultetsvis
Figur 2.12	<i>Via vilken kanal fick du information om ditt nuvarande arbete?</i>
Figur 2.13	Svarsalternativet: <i>Arbetsgivaren tog kontakt mig</i> (N=105) Fakultetsvis i fallande ordning
Figur 2.14	<i>"Vilket av följande beskriver bäst din nuvarande situation"</i>
Tabell 2.15	<i>"Vilket av följande beskriver bäst din nuvarande situation"</i> Uppdelad i män och kvinnor
Tabell 2.16	<i>"Vilket av följande beskriver bäst din nuvarande situation?"</i> . Fakultetsvis
Tabell 2.17	Arbetsförhållandets art sektorsvis. Korstabell mellan <i>"Vilket av följande beskriver bäst din nuvarande situation?"</i> och <i>"vilken är din huvudsakliga arbetsgivare?"</i>
Figur 3.1	<i>"Vilken är din huvudsakliga arbetsgivare?"</i>
Figur 3.2	<i>"Vilken är din huvudsakliga arbetsgivare?"</i> Stapeldiagram uppdelat enligt kön.
Tabell 3.3	<i>"Vilken är din huvudsakliga arbetsgivare?"</i> Fakultetsvis
Figur 3.4	<i>"Vilket av följande motsvarar bäst arbetsuppgifterna i ditt nuvarande arbete?"</i>
Tabell 3.5	<i>"Vilken av följande motsvarar bäst arbetsuppgifterna i ditt nuvarande arbete?"</i> Fakultetsvis
Figur 3.6	<i>"Var högre/lägre akademisk examen en förutsättning för ditt nuvarande arbete?"</i>
Tabell 3.7	<i>"Var högre/lägre akademisk examen en förutsättning för ditt nuvarande arbete?"</i>

Tabell 3.8	Fakultetsvis <i>"Var högre/lägre akademisk examen en förutsättning för ditt nuvarande arbete?"</i>
Tabell 3.9	Korstabell mellan frågorna <i>"Motsvarar ditt nuvarande arbete din universitetsbildning/utbildningsområde"</i> och <i>"Var högre/lägre högskoleexamen en förutsättning för det nuvarande arbetet?"</i>
Tabell 3.10	Yrkes- eller tjänstebenenämningar som sammanfaller med de olika kategorierna. Korstabell.
Figur 3.11	<i>"Ifall arbetet inte helt motsvarar utbildningen, vilken orsak var den viktigaste då du valde att ta emot arbetet."</i>
Tabell 3.12	Fakultetsvis Antalet som valt svarsalternativet <i>"jag har inte fått arbete som motsvarar min utbildningsnivå"</i> av dem som har svarat på frågan <i>"Ifall arbetet inte helt motsvarar utbildningen, varför valde du att ta emot det?"</i>
Figur 3.13	<i>"Bedöm ditt arbete enligt följande påstående"</i> - fördelning av svarsalternativen
Tabell 3.14	<i>"Bedöm ditt arbete enligt följande påståenden"</i> Resultaten är medeltal
Figur 4.1	<i>"Vilken är din bruttolön inklusive regelbundna tillägg?"</i> Fakultetsvis, uppdelat enligt kön
Tabell 4.2	Korstabell mellan bruttolön enligt kön och huvudsaklig arbetsgivarsektor
Tabell 4.3	Medianlön och <i>"vilket av följande motsvarar bäst arbetsuppgifterna i ditt nuvarande arbete"</i>
Tabell 4.4.	Arbetsförhållandets art och medianlön (de som är arbetslösa eller familjelediga har exkluderats)
Tabell 4.5	Medianlönen för utexaminerade 2000
Tabell 4.6	Medianlönen för utexaminerade 2001
Tabell 4.7	Medianlönen för utexaminerade 2001 enligt arbetsgivarsektor
Tabell 4.8	Krävdes det examen för arbetet, uppdelat i man och kvinna
Tabell 4.9	Korstabell, med medianlön som fet stil i euro, mellan frågorna <i>"Motsvarar kravnivån på dina uppgifter din akademiska utbildning?"</i> och <i>"Var högre/lägre högskoleexamen en förutsättning för det nuvarande arbetet?"</i>
Figur 4.10	<i>"I vilken grad tycker du att din lön motsvarar dina nuvarande arbetsuppgifter och deras kravnivå?"</i>
Figur 4.11	<i>"Hur tycker du att din bruttolön motsvarar din avlagda akademiska utbildning?"</i>
Figur 4.12	Medianlön enligt region
Figur 5.1	<i>"Hur nöjd är du med din examen som du avlade år 2000/2001 med tanke på din arbetskarriär?"</i>
Figur 5.2	<i>"Hur nöjd är du med din examen som du avlade år 2000/2001 med tanke på din arbetskarriär?"</i> Fakultetsvis
Tabell 5.3	Vitsordsskala
Figur 5.4	tudierna utvecklade vs. betydelse i arbetslivet. Utexaminerade 2000 och 2001, de som gått att kombinera
Figur 5.5	Studierna utvecklade vs. betydelse i arbetslivet. Utexaminerade år 2000
Figur 5.6	Studierna utvecklade vs. betydelse i arbetslivet. Utexaminerade 2001
Figur 6.1	Cirkeldiagram. Deltagit i utbildning efter utexamineringen
Tabell 6.2	Deltagit i utbildning efter utexaminering. Fakultetsvis
Tabell 6.3	<i>"Jag har avlagt annan examen eller examen från annan utbildning"</i> . Fakultetsvis
Figur 6.4	Arbetsgivarfinansierad utbildning och specialiseringsutbildning: Med svarsalternativen <i>"Jag har deltagit i skolning eller utvecklingsprojekt"</i>

	<i>finansierad eller organiserad av arbetsgivaren. "och "Jag har deltagit i yrkesspecialiseringsutbildning"</i>
Tabell 6.5	Arbetsgivarfinansierad utbildning eller utvecklingsprojekt samt specialiseringsutbildning. Fakultetsvis
Tabell 6.6	Arbetsgivarfinansierad utbildning eller utvecklingsprojekt samt specialiseringsutbildning, enligt arbetsgivarsektor
Figur 7.1	<i>"Vilket av följande beskriver bäst din situation vid tidpunkten för utexaminering"</i> endast utexaminerade 2001
Tabell 7.2	Situationen vid utexaminering (2001) och fem år senare (både utexaminerade 2000 och 2001)
Figur 7.3	Arbetsförhållandet vid utexaminering och fem år senare.
Tabell 7.4	Arbetsförhållandet vid utexaminering och fem år senare
Tabell 7.5	Huvudsakliga arbetsgivarsektor vid utexaminering och fem år senare
Tabell 7.6	Korstabell mellan frågorna <i>"Hur väl utnyttjade du kunskaperna från universitetet i det första arbetet efter utexamineringen"</i> Och <i>"Krävdes högre/lägre högskoleexamen för det första arbetet"</i> om situationen genast efter utexamineringen 2001
Tabell 7.7	Korstabell mellan frågorna <i>"Hur väl utnyttjar du kunskaperna från universitetet i ditt nuvarande arbete"</i> och <i>"Krävdes högre/lägre högskoleexamen för ditt nuvarande arbete?"</i> gällande det nuvarande arbetet fem år efter utexamineringen (undersökningen för utexaminerade 2001)
Tabell 8.1	Förvandlingstabell, fakulteter till utbildningsområden (med frekvenserna för utexaminerade 2000 och 2001)
Figur 8.2	<i>"Har du varit arbetslös efter din utexaminering?"</i> För Åbo Akademi är datamaterialet för utexaminerade 2000 och 2001 de nationella talen är endast utexaminerade år 2000.
Figur 8.3	<i>"Vilket av följande beskriver bäst din nuvarande situation?"</i> Svartalernativet: Permanent heltidsarbete.
Tabell 8.4	<i>"vilket av följande beskriver bäst din nuvarande situation?"</i> I tabellen presenteras svartalernativen 1 och 2 av totalt tio möjliga.
Tabell 8.5	<i>"Vilken är din huvudsakliga arbetsgivare?"</i> Nationell jämförelse enligt utbildningsområde med svartalernativen företag, kommunalt, statligt och förening/ församling/stiftelse.
Figur 8.6	<i>"Motsvarar dina arbetsuppgifter ditt utbildningsområde/universitetsutbildning?"</i>
Tabell 8.7	<i>"Motsvarar dina arbetsuppgifter ditt utbildningsområde/universitetsutbildning?"</i>
Tabell 8.8	Medianlön <i>"Hur stor är din bruttolön, inklusive regelbundna tillägg, naturaförmånernas beskattningsvärden och övertidsersättningar?"</i>

Inledning

Åbo Akademi har sedan 2005 medverkat i den nationella enkätuppföljningen av utexaminerade akademiker i arbetslivet fem år efter examen. Uppföljningen koordineras av Aarresaari, nätverket för de finländska högskolornas karriär- och rekryteringstjänster. Syftet med denna rapport är att på basen av denna uppföljning studera hur utexaminerade från Åbo Akademi placerat sig på arbetsmarknaden efter sin examen och hur karriären utvecklats med åren. Rapporten har gjorts som ett praktikarbete vid Åbo Akademis Arbetsforum under år 2007.

Frågorna i enkätundersökningen har efter varje omgång (varje år) evaluerats för att göra undersökningen så ändamålsenlig som möjligt. Detta betyder att vissa frågor kommit till, tagits bort eller ändrat utformning. Denna rapport behandlar personer som utexaminerats från Åbo Akademi år 2000 och 2001. Trots problemet med att i vissa fall kombinera materialet har vi normalt valt att slå ihop de båda åren för att få ett mera tillförlitligt resultat genom ett större antal observationer.

Resultaten ges ofta i tabellform eller med en figur. Då det är möjligt har det i bildtexten citerats den exakta frågan som ingått i enkäten. Kursiv stil innebär att texten är ett direkt citat ur frågeformuläret. I texten och tabellerna används allmänt de etablerade förkortningarna för Åbo Akademis fakulteter. I detta material används benämningen KTF för den kemisk-tekniska fakulteten som sedermera bytt namn till tekniska fakulteten (TkF). Det är skäl att minnas att det i detta material för KTF:s del alltså endast gäller personer med diplomingenjörsutbildning. För ekonomisk-statsvetenskapliga fakultetens del har vi i vissa fall, där det upplevts som ändamålsenligt, ytterligare delat upp materialet enligt ekonomisk (EM) och samhällsvetenskaplig (PM) inriktning.

Åbo, 30.1.2008

Matias Erlund

Jan Kraufvelin

Anna Kuusakoski

1 Undersökningsmaterial

Materialet i denna rapport baserar sig på enkätundersökningar som besvarats av personer som utexaminerats från Åbo Akademi (ÅA) år 2000 eller år 2001. I undersökningen ingår förutom personer som avlagt högre högskoleexamen även en del personer som avlagt lägre högskoleexamen dvs. kandidatexamen. Till denna grupp hör personer med farmaceut-, rättsnotarie- eller barnträdgårdslärarexamen.

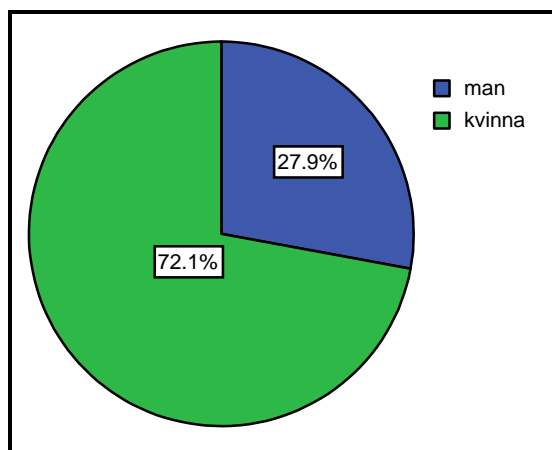
Examen år	Antal utexaminerade från Åbo Akademi	Antal postade enkäter	Antal svar	Svarsprocent (av dem som fått enkäten)
2000	503	443	243	54,9 %
2001	474	460	280	60,9 %

Tabell 1.1 Undersökningsmaterial

Enkäterna skickades ut ca fem år efter utexamineringen. Syftet var att enkäten skulle nå alla som utexaminerats från Åbo Akademi år 2000 eller år 2001. Som tabellen visar uteblev en del personer redan i första stadiet p.g.a. bl.a. bristande eller hemliga adressuppgifter. Svarsprocenten uppger andelen besvarade enkäter av det totala antalet enkäter som postades. Den gemensamma svarsprocenten för båda åren är 58 %. (svarsprocent av alla utexaminerade 53,5%)

Antalet utexaminerade från Åbo Akademi per år är relativt litet vilket innebär att åren 2000 och 2001 behandlas huvudsakligen som en gemensam grupp i rapporten. Undersökningsmaterialet är sålunda tillräckligt stort för att resultaten i regel blir meningsfulla och rättvisa även vid studier på fakultetsnivå. Eftersom enkäten som användes vid undersökningen inte är identisk för båda åren, finns det vissa delar i rapporten som enbart baserar sig på ett av åren. Huvudsakligen baserar sig dock den presenterade statistiken i rapporten på undersökningsmaterial från båda åren.

Figuren nedan visar fördelningen andelen män och kvinnor som ingår i undersökningen. Både utexaminerade år 2000 och år 2001 ingår i statistiken.



Figur 1.2 Andelen kvinnor och män i undersökningen

Figur 1.2 visar att kvinnorna utgör en klar majoritet bland personerna som deltagit i undersökningen. Antalet kvinnor som är med i undersökningen är 377, medan 146 män besvarade enkäten. Denna fördelning mellan män och kvinnor som deltagit i undersökningen stämmer väl överens med fördelningen vad gäller alla utexaminerade åren 2000 och 2001. Sammanlagt är 31 % av alla utexaminerade dessa år män, medan resten, 69 %, är kvinnor.

Fakultet		Män	Kvinnor	Totalt	Andel i procent
ESF	Ekonomisk-statsvetenskapliga fakulteten	46	48	94	18 %
HF	Humanistiska fakulteten	14	88	102	19,5 %
KTF	Kemisk-Tekniska fakulteten	28	11	39	7,5 %
MNF	Matematisk-naturvetenskapliga fakulteten	30	53	83	15,9 %
PF	Pedagogiska fakulteten	11	137	148	28,3 %
SVF	Samhälls- och vårdvetenskapliga fakulteten	10	33	43	8,2 %
TF	Teologiska fakulteten	7	7	14	2,7 %
Sammanlagt		146	377	523	100 %

Tabell 1.3 Undersökningsmaterial, fakultetsvis

Tabell 1.3 visar antalet svar per fakultet. Fakulteternas förkortning finns i den första kolumnen. Dessa förkortningar kommer att användas genomgående i rapporten. Fördelningen mellan könen på fakultetsnivå motsvarar även väl den egentliga fördelningen vad gäller alla utexaminerade från fakulteterna under åren 2000 och 2001. Andelen män som avlagt examen från pedagogiska fakulteten är ca 10 % under dessa år, vilket innebär att andelen män som är med i undersökningen kan anses representativt. Även HF och SVF har över lag en betydligt större andel kvinnliga studeranden, vilket förklarar den kvinnliga majoriteten även i undersökningen. Av fakulteterna vid Åbo Akademi är det enbart KTF som har en majoritet av

utexaminerade manliga magistrar under dessa år. Detta stämmer även överens med den representativa populationen för kemisk-tekniska fakulteten.

I rapporten presenteras resultaten huvudsakligen både på fakultetsnivå och gemensamt för alla utexaminerade från Åbo Akademi mellan åren 2000 och 2001. I rapporten presenteras också eventuella skillnader mellan könen gällande de studerade aspekterna.

Resultaten presenteras både för hela akademien och på fakultetsnivå genom att uppge både antal och procentuell andel. Teologiska fakulteten kan dock inte behandlas likadant som de övriga fakulteterna i och med det låga antalet utexaminerade från TF. Gruppen kan ändå anses som representativ eftersom enbart 23 personer utexaminerats från teologiska fakulteten under de två undersökta åren. Detta innebär att ca 61 % av teologie magistrarna deltagit i undersökningen. Men eftersom gruppen är liten, enbart 14 personer, presenterar vi inte resultaten i procent, utan enbart antalet personer uppges. De övriga fakulteterna är så pass stora att procenttalen kan ge en rättvis bild av situationen. Däremot är det värt att hålla i minnet storlekskillnaderna som existerar mellan fakulteterna. Procenttalen kan därför inte direkt jämföras över fakultetsgränserna utan att ta i beaktande fakulteternas storlek, så att siffrorna för de större fakulteterna är mer tillförlitliga

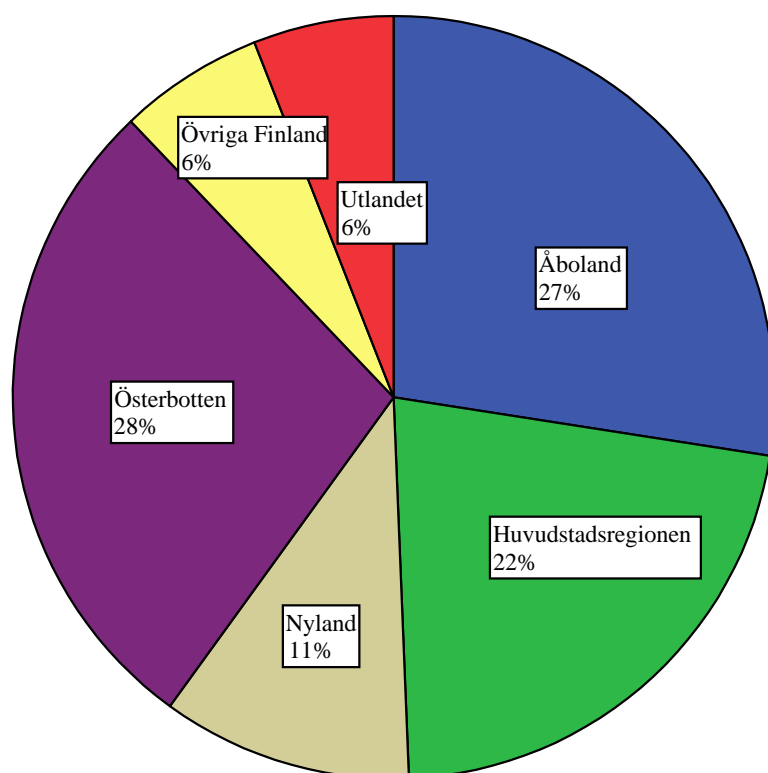
Tabell 1.4 nedan visar åldersstrukturen bland utexaminerade från Åbo Akademi år 2000 och år 2001 som deltagit i undersökningen. Gruppen som består av 25-29 åringar bildar båda åren den största åldersgruppen bland de utexaminerade.

	Utexaminerad år 2000	Utexaminerad år 2001
< 25 år	23 % (n=56)	18 % (n=49)
25-29 år	54 % (n=131)	64 % (n=178)
30-34 år	9 % (n=22)	9 % (n=25)
> 34 år	14 % (n=34)	10 % (n=28)
Sammanlagt	100 % (n=243)	100 % (n=280)
Medeltal	28,3 år	28 år

Tabell 1.4 Undersökningsmaterial, ålder

Regional fördelning

De allra flesta (88 %) av de undersökta har placerat sig i de finlandssvenska regionerna Åboland, Huvudstadsregionen, Nyland eller i Österbotten. (Åland ingår i gruppen övriga Finland). Gruppen som placerat sig i utlandet består av 17 stycken i Sverige, två i Danmark, två i Norge och en i vardera Frankrike, Schweiz, Italien, Storbritannien och USA.



Figur 1.5 Cirkeldiagram. Svararnas regionala fördelning

2 Sysselsättning

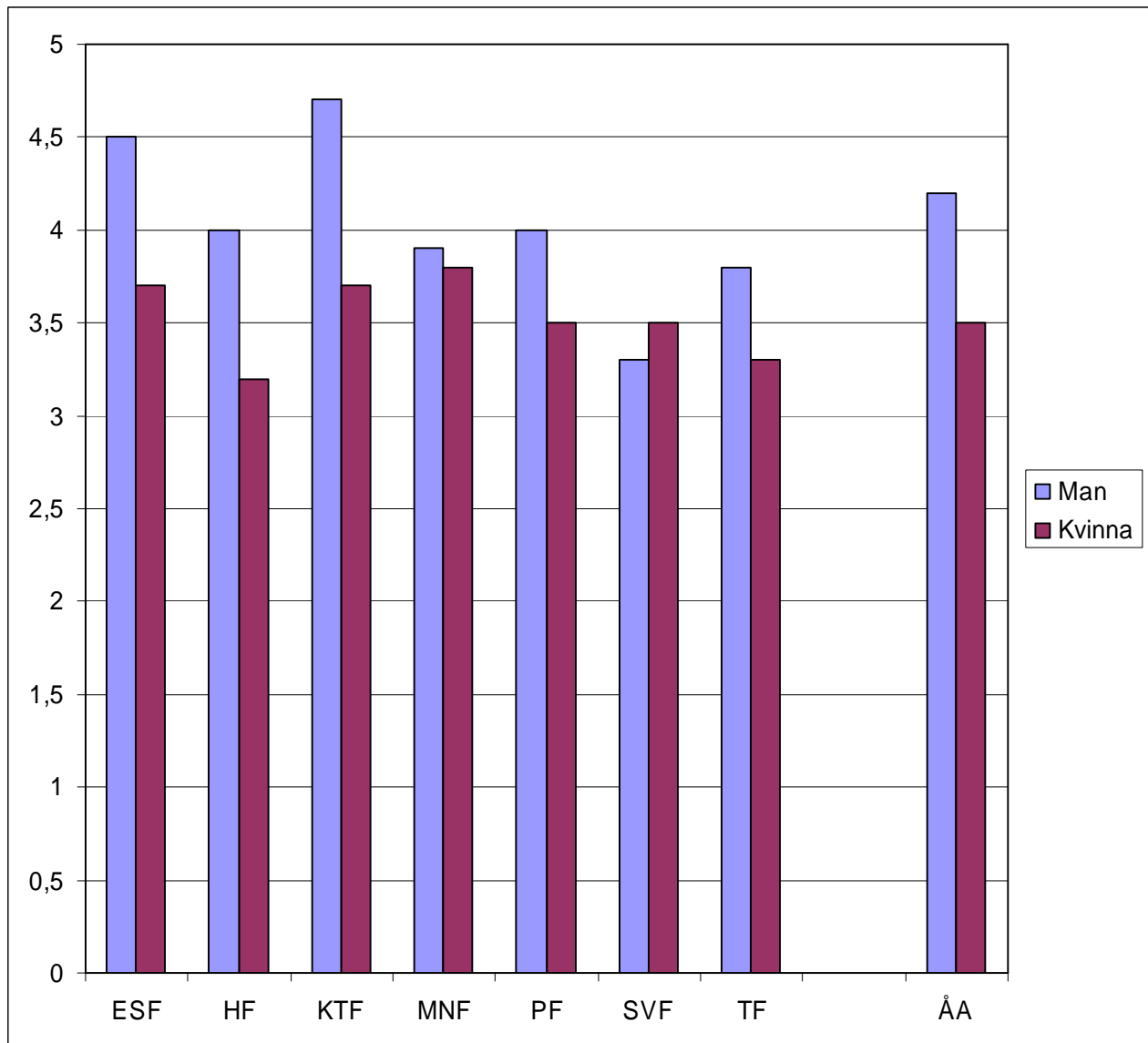
Detta kapitel behandlar sysselsättningssituationen fem år efter utexamineringen från Åbo Akademi år 2000 och 2001. Tillfällig arbetslöshet och familjeledigheter är vanligt förekommande i den undersökta femårsperioden i början av karriären. Det är vanligt med tidsbundna kontrakt efter varandra och likaså byte av arbetsgivare. Tabell 2.1 visar hur många arbetsgivare man arbetat för och hur många tjänste- eller arbetsförhållanden man varit i. Medeltalet för antalet år man jobbat visas för varje fakultet och kursiverat visas antalet personer som svarat på frågan.

	Antal arbetsgivare			Antal arbets- eller tjänsteförhållanden		
	Man	Kvinna	Alla	Man	Kvinna	Alla
ESF	2,2	2,3	2,2	4,1	3,7	3,9
	46	48	94	45	48	93
HF	3,4	2,4	2,5	4,4	3,2	3,4
	13	88	101	13	88	101
KTF	1,8	3,6	2,3	2,8	4,7	3,3
	28	11	39	28	11	39
MNF	1,9	2,4	2,3	2,8	4,3	3,7
	30	53	83	29	53	82
PF	2,4	1,8	1,9	3,4	3,2	3,2
	11	137	148	11	136	147
SVF	4,5	2,1	2,7	3,8	3,0	3,2
	10	33	43	10	32	42
TF	2,1	3,1	2,6	3,7	4,1	3,9
	7	7	14	7	7	14
Hela ÅA	2,3	2,2	2,2	3,5	3,5	3,5
	145	377	522	143	375	518

Tabell 2.1 "För hur många arbetsgivare har du arbetat sedan din utexaminering (inklusive din nuvarande arbetsgivare)" och "I hur många olika arbets- eller tjänsteförhållanden har du varit efter din utexaminering". Siffrorna är medeltal

Tabellen visar att personer som studerat vid Åbo Akademi i genomsnitt har arbetat för två arbetsgivare. Det finns även i detta avseende en skillnad mellan könen, men skillnaden är inte lika tydlig som gällande den sammanlagda tiden man arbetat. Dessutom finns det inte ett tydligt mönster enligt vilket ett av könen skulle ha haft flera arbetsgivare oberoende av fakultet, utan skillnaderna mellan män och kvinnor varierar mellan de olika fakulteterna.

Det som anses relevant är möjligheterna att ha jobb som motsvarar ens utbildning. Personerna som deltagit i undersökningen har under sin fem år långa arbetskarriär i medeltal arbetat tre år och åtta månader med ett arbete som, enligt dem själva, motsvarar deras högskoleexamen. Det presenteras fakultetsvis i figur 2.2 nedan.



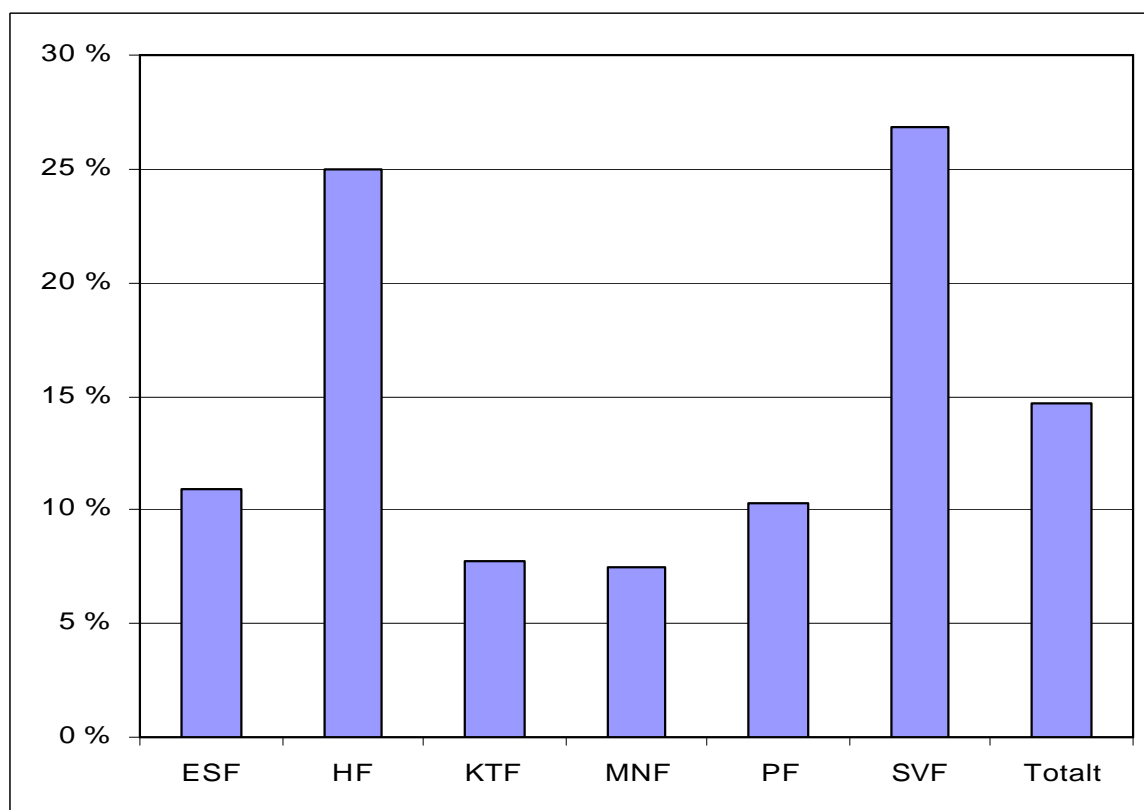
Figur 2.2 "Hur många år har du arbetat sammanlagt sedan din utexaminering med ett arbete som motsvarar din högskoleutbildning?"

Som tabellen visar har personer med en examen från KTF i medeltal arbetat under en längre period med ett arbete som motsvarar examen än övriga utexaminerade från Åbo Akademi. Det finns dock inga angivna gränser för när en arbetsplats motsvarar utbildningen, utan svararna har fått avgöra själva. Utexaminerade från HF, SVF och TF verkar däremot ha det svårare att få jobb som motsvarar examen. Jämförelsen mellan män och kvinnor och hur länge

de arbetat visar relativt tydliga skillnader vad gäller de flesta fakulteter. Över lag har män arbetat längre med ett arbete som motsvarar examen än kvinnor som utexaminerats från Åbo Akademi.

Få självföretagare

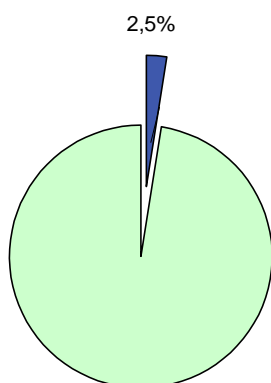
Under femårsperioden efter utexamineringen har 15 % (73 stycken) av svararna i något skede fungerat som företagare, freelancer eller yrkesutövare. De personerna har i medeltal varit företagare, freelancer eller yrkesutövare i 3 år och 3 månader (n=62). Figuren 2.3 nedan visar fördelningen fakultetsvis. Teologiska fakulteten har utelämnats ur figuren (där har 5 av 14 svarande som svarat av TF utexaminerade fungerat som företagare eller freelancer). I övrigt kan den fakultetsvisa uppdelningen bara ses som riktgivande pga. det låga antalet svarare.



Figur 2.3 Fakultetsvis "Har du efter din utexaminering varit företagare, yrkesutövare eller freelancer".

Av de 15 procent som någon gång under sin karriär fungerat som företagare, freelancer eller yrkesutövare var det bara 13 stycken (2,5 %) som fortfarande var det vid undersökningstidpunkten. Av dem är det endast 6 stycken som svarat att deras nuvarande

huvudsakliga arbetsgivare är eget företag, mottagning, yrkesutövare el. dyl. Exempel på yrken där man jobbar för sitt eget företag är jordbrukare, marknadsförare och producenter.



Figur 2.4 Nuvarande situation, andelen företagare eller freelance. (5 år efter utexaminering)

Familjeledigheter

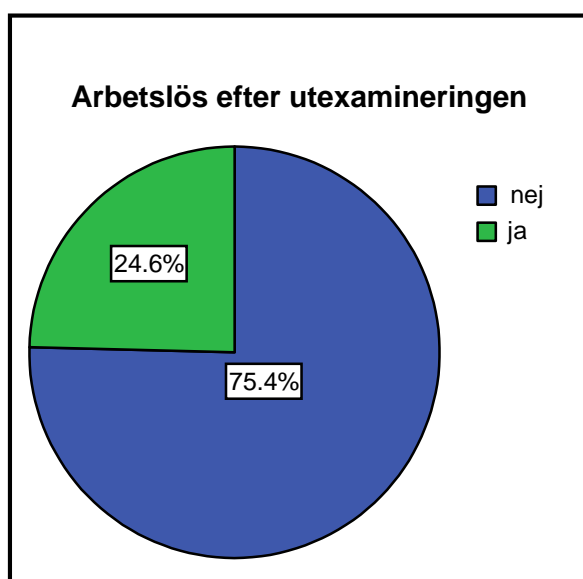
Tabell 2.5 nedan visar fakultetsvis hur stor andel som varit borta från arbetslivet på grund av familjeledighet. Procenttalen i förhållande till könen uppges inte i och med att antalen i de flesta fall är för små för att procenttalen skall ge en rättvis bild.

	Varit borta från arbetslivet på grund av familjeledighet		
	Man	Kvinna	Alla*
ESF	9	16	25
			27,2 %
HF	3	31	34
			35,1 %
KTF	7	3	10
			25,6 %
MNF	8	25	33
			41,8 %
PF	5	62	67
			46,5 %
SVF	0	9	9
			22,5 %
TF	2	0	2
Hela ÅA	34	146	180
	25 %	40 %	36 %

Tabell 2.5 "Har du efter din utexaminering varit borta från arbetslivet pga familjeledighet?"

Resultatet visar att 25 % av männen och 40 % av kvinnorna varit borta från arbetslivet på grund av familjeledighet. De som har varit familjelediga har uppgett att de har varit det i medeltal ca ett år och två månader. Männen har i genomsnitt varit borta i två och en halv månad och kvinnorna i ett år och fyra månader.

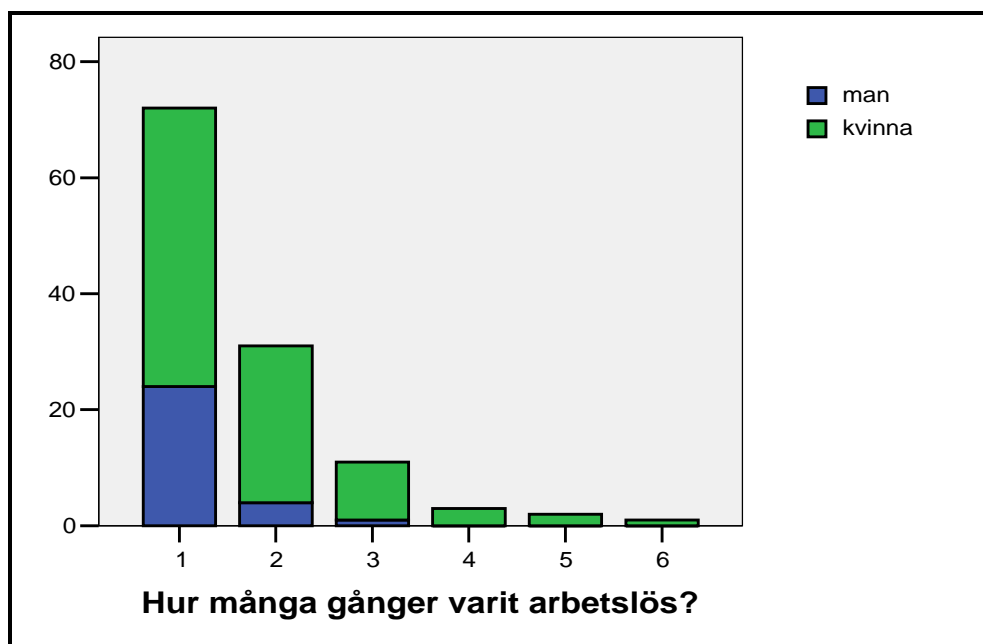
Arbetslöshet



Figur 2.6 "Har du varit arbetslös efter din utexaminering?"

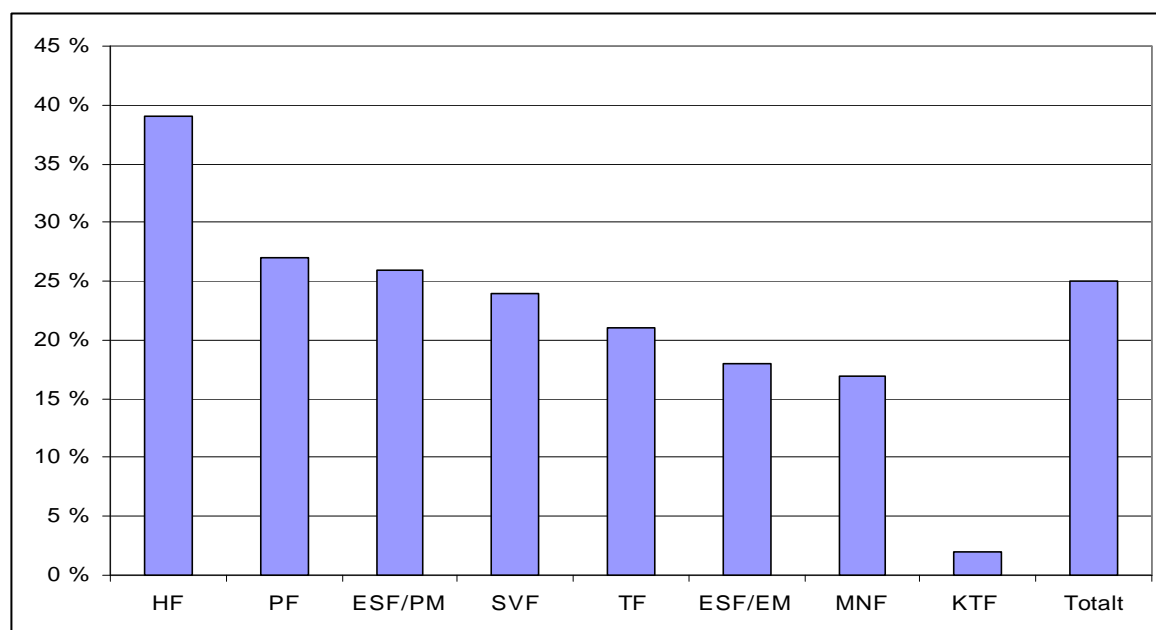
Figur 2.6 visar hur stor andel som har varit arbetslösa i något skede efter utexamineringen från Åbo Akademi år 2000 eller 2001. Sammanlagt har 128 personer, varav 29 män och 99 kvinnor, vid något skede efter utexamineringen från Åbo Akademi varit arbetslösa. Av manliga utexaminerade från ÅA 2000 och 2001 har 19.9 % varit arbetslösa vid minst en tidpunkt medan samma siffra för kvinnor är 26,3 %.

Av alla utexaminerade som varit arbetslösa har majoriteten, d.v.s. 72 personer, varit arbetslösa en gång efter utexamineringen. 31 personer har varit arbetslösa två gånger, 11 personer tre gånger, tre personer fyra gånger, två personer fem gånger och en person sex gånger.



Figur 2.7 "Har du varit arbetslös efter din utexaminering?" Antalet gånger

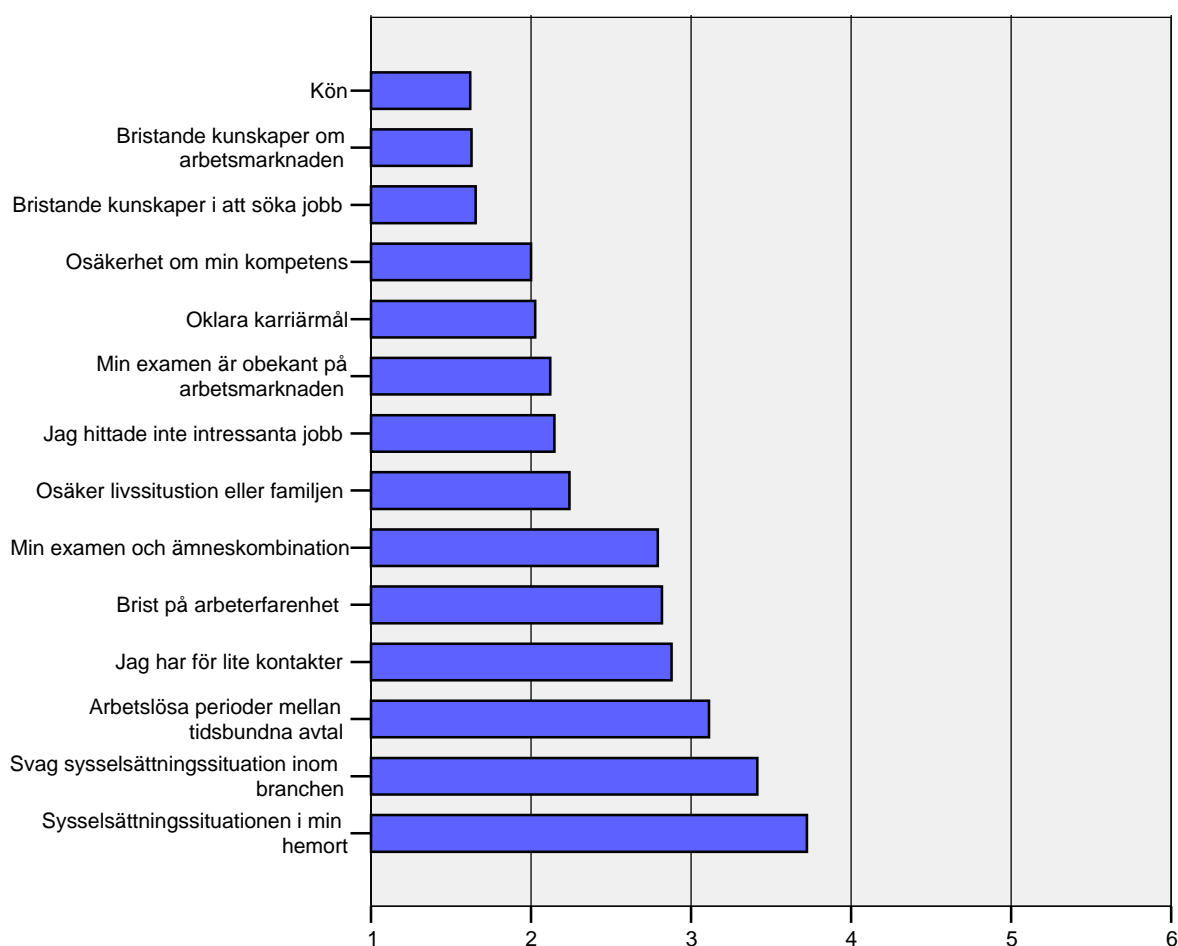
Figur 2.7 ovan visar att de flesta som varit arbetslösa, i regel enbart har varit det en gång. Männerna har varit arbetslösa högst tre gånger efter utexamineringen medan kvinnorna varit arbetslösa även flera gånger. Även om kvinnorna varit arbetslösa flera gånger än männen är den sammanlagda arbetslöshetsperioden kortare för kvinnor än för män. Utexaminerade från Åbo Akademi har i medeltal varit arbetslösa i ca fem månader. Medeltalet för kvinnorna är fyra och en halv månad och för män ett halvt år.



Figur 2.8 "Har du varit arbetslös efter utexaminering?" Fakultetsvis i fallande ordning

Arbetslösa perioder efter utexamineringen förekommer bland utexaminerade från alla fakulteter. Bland utexaminerade från kemisk-tekniska fakulteten är andelen arbetslösa klart lägst. Däremot är arbetslöshetsprocenten relativt hög bland personer som studerat vid humanistiska fakulteten. Sammanlagt har 38,2 % av tidigare HF studeranden varit arbetslösa efter utexamineringen. Även utexaminerade från pedagogiska fakulteten har en något högre arbetslöshetsprocent (27 %) än utexaminerade från Åbo Akademi över lag (24,6 %).

Tabell 2.9 visar vad personerna som vid något skede efter utexamineringen varit arbetslösa upplevt att ha försvårat sysselsättningen och arbetssökandet. Svartalternativen var på en skala från 1 till 6, där 1 stod för inte alls och 6 för väldigt mycket. Tabellen presenterar medeltal.



Figur 2.9 "Ifall du haft arbetslösa perioder efter din utexaminering, uppskatta i vilken grad följande faktorer har försvårat din sysselsättning:"

Enligt undersökningen har sysselsättningssituationen på hemorten varit den mest betydande faktorn för att ha blivit arbetslös vid något skede efter utexamineringen. Sysselsättningen på hemorten varierar däremot beroende på region, t.ex. har de som jobbar i huvudstadsregionen en mycket bättre syn på sysselsättningssituationen. I huvudstadsregionen upplever man att sysselsättningssituationen på orten bara har en liten negativ påverkan (medeltal 2), medan man i övriga regioner uppskattar att sysselsättningssituationen försvårar arbetssökandet ganska mycket (medeltal 4).

Svag sysselsättningssituation inom branschen upplevs av flera svarare som ett stort problem. Tabell 2.10 visar att man är mest pessimistiska till sin egen branschs möjligheter att ge arbete inom SVF, MNF och bland ekonomerna på ESF. Intressant är att dessa grupper har en pessimistisk syn på arbetsmarknaden fastän det i jämförelsen kommer fram att det är andra fakulteter, speciellt humanistiska fakulteten, som haft större problem med arbetslösa perioder. En förklaring till detta kan vara att det nog finns arbeten att få, men det är brist på krävande arbetsuppgifter som förutsätter relevant högskoleexamen.

Fakultet	Ansett att dålig sysselsättning inom branschen har försvårat arbetssökandet	Har haft arbetslösa perioder	
		antal	procent
	Medeltal		
HF	3 något	39	39 %
MNF	4 ganska mycket	14	17 %
PF	3 något	40	27 %
SVF	4 ganska mycket	10	24 %
TF	2 lite	3	21 %
ESF/PM	3 något	13	26 %
ESF/EM	4 ganska mycket	8	18 %
Totalt		128	25 %

Tabell 2.10 Antalet personer som haft arbetslösa perioder och vad de i medeltal har svarat på "Dålig sysselsättning inom branschen". Fakultetsvis

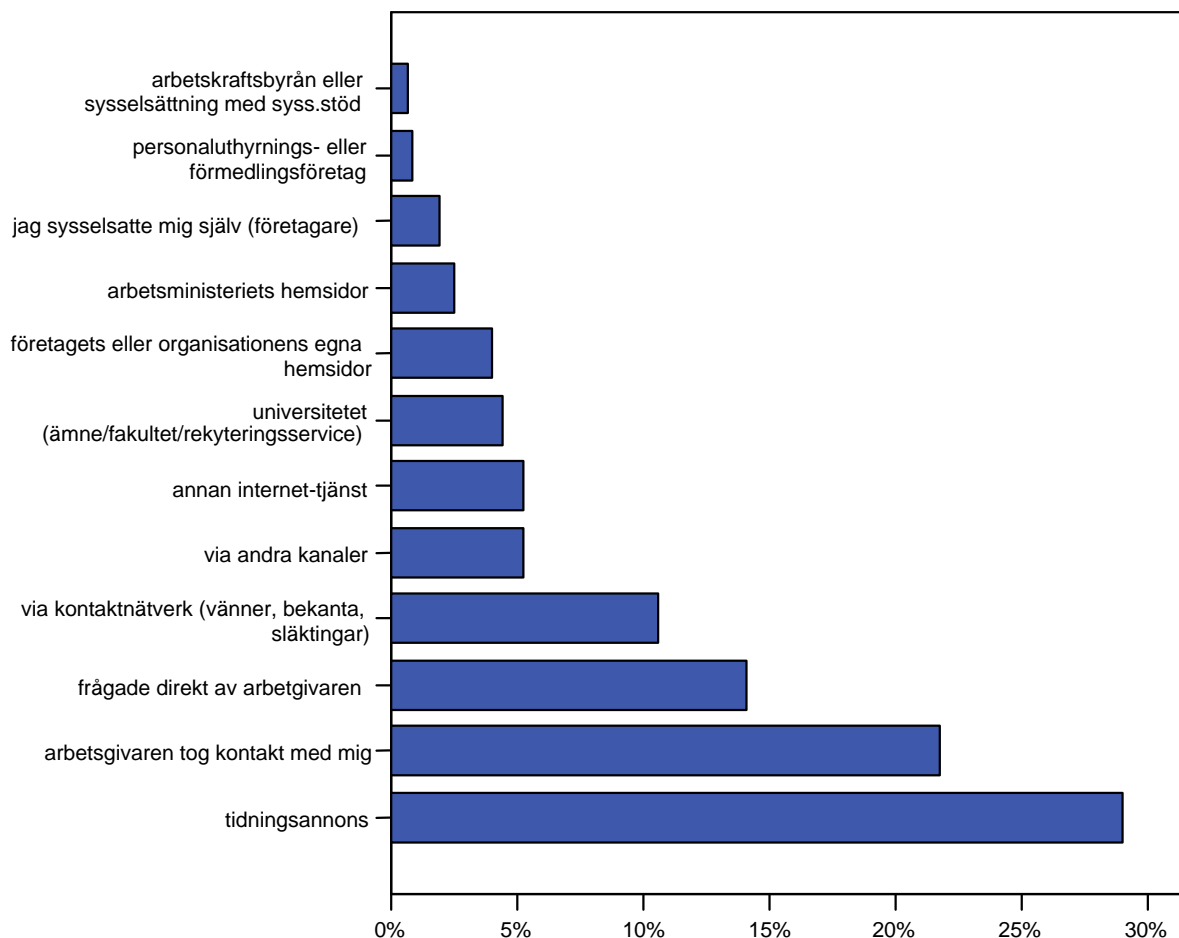
Faktorerna "sysselsättningssituationen inom branschen" och "övriga arbetslösa perioder" har haft en negativ inverkan på sysselsättningen. Faktorer som däremot inte har ansetts påverka sysselsättningen negativt är; *bristande kunskaper om arbetsmarknaden, bristande färdigheter i att söka jobb* eller *kön*.

Att bli drabbad av arbetslösa perioder mellan tidsbundna avtal är något som speciellt lärare råkar ut för under sommarmånaderna (se högra kolumnen tabell 2.11). När de undersökta totalt sett har uppgett att arbetslösa perioder mellan tidsbundna avtal har försvårat sysselsättningen i medeltal ”något” har utexaminerade från pedagogiska fakulteten uppgett att det har påverkat sysselsättningen ”mycket”. Många har upplevt sin examen och ämneskombination som ett problem. På den här frågan finns det en spridning mellan fakulteterna och resultaten presenteras i tabellen 2.11 nedan.

Fakultet	Min examen och ämneskombination	Arbetslösa perioder mellan tidsbundna avtal	N
HF	4 ganska mycket	3 något	36
MNF	3 något	4 ganska mycket	15
PF	2 lite	5 mycket	38
SVF	3 något	3 något	8
TF	4 ganska mycket	3 något	3
ESF/PM	3 något	2 lite	12
ESF/EM	2 lite	1 inte alls	8
Totalt	3 något	3 något	120

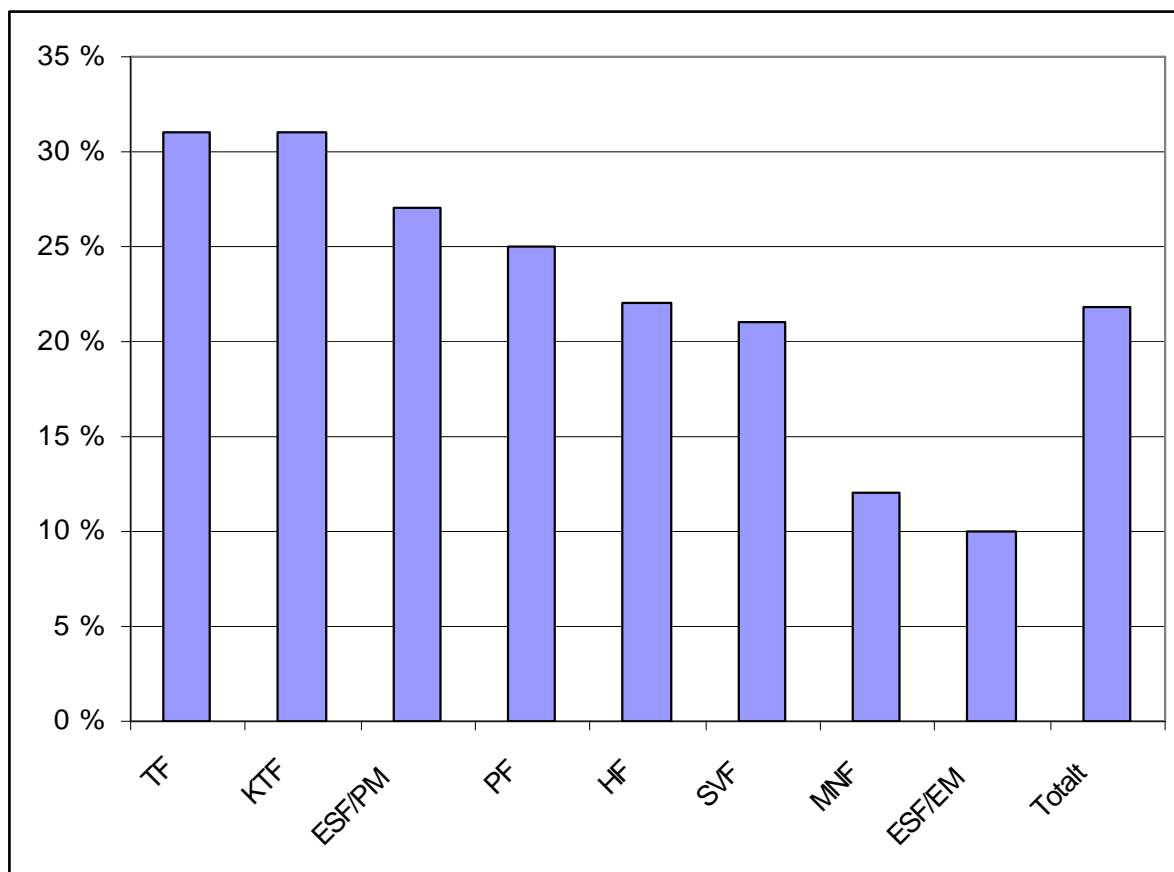
Tabell 2.11 I vilken grad har följande faktorer försvårat sysselsättningen, fakultetsvis

2.1 Nuvarande situation



Figur 2.12 *Via vilken kanal fick du information om ditt nuvarande arbete?*

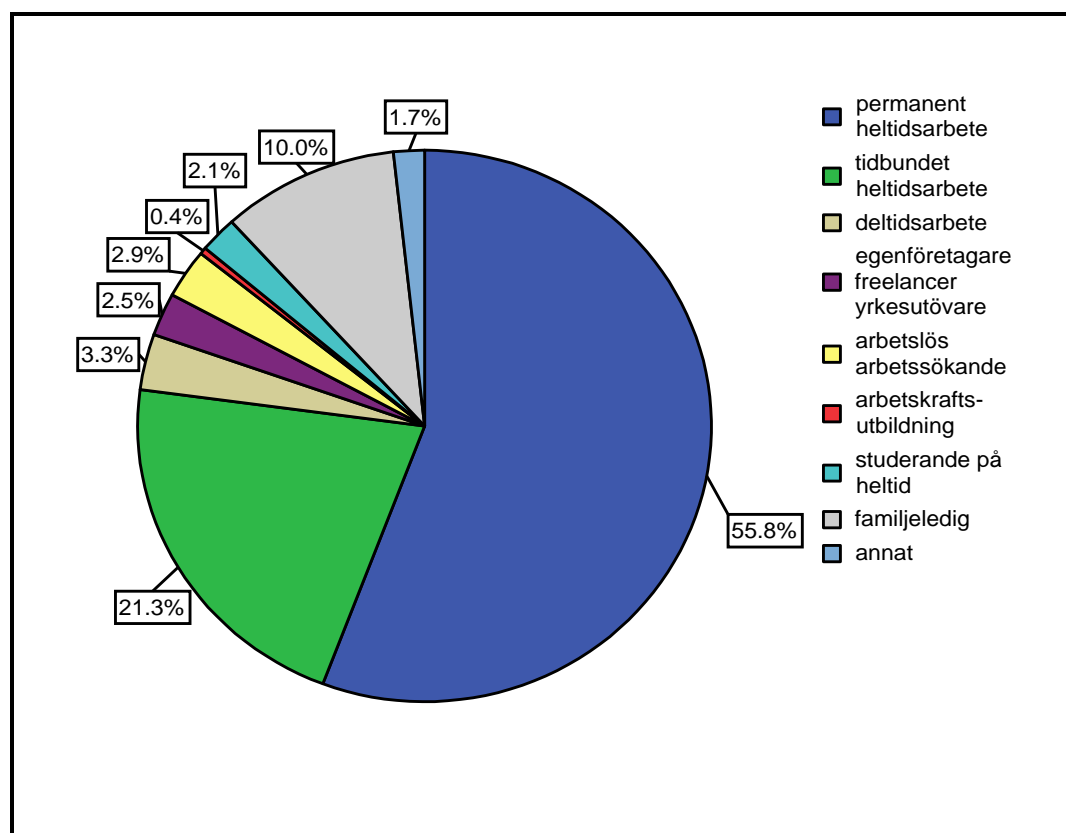
Den allra vanligaste informationskanalen om den nuvarande arbetsplatsen har varit tidningsannonser. Flera personer uppgav även att de fått information om det nuvarande arbetet genom att fråga direkt av arbetsgivaren. Ett intressant och ganska överraskande resultat är att en stor andel av personerna uppgett att arbetsgivaren själv tagit kontakt och informerat om arbetsplatsen. På den här punkten fanns det även en del spridning mellan fakulteterna, som presenteras i figur 2.13 nedan.



Figur 2.13 Svarsalternativet: *Arbetsgivaren tog kontakt mig* (N=105) Fakultetsvis i fallande ordning

Många av dessa som arbetsgivaren själv har tagit kontakt med jobbar som lärare, präster eller forskare och hade antagligen god kontakt med arbetsplatsen redan före den nuvarande anställningen.

Arbetsförhållandet



Figur 2.14 "Vilket av följande beskriver bäst din nuvarande situation"

Figur 2.14 visar situationen fem år efter utexamineringen bland personer som tagit ut sin examen från Åbo Akademi antingen år 2000 eller 2001. Majoriteten, 55,8 % av personerna som deltagit i undersökningen, har fem år efter utexamineringen ett permanent heltidsarbete. Den andra stora gruppen, 21,3 % av svararna, består av personer med ett tidsbundet heltidsarbete. Tio procent är för tillfället borta från arbetslivet på grund av familjeledighet, medan 3,3 % har ett deltidsarbete. Fem år efter utexamineringen är 2,9 % arbetslösa, 2,5 % har sysselsatt sig själv genom att fungera som yrkesutövare, freelancer eller egenföretagare, medan 2,1 % för tillfället studerar på heltid. Enbart en liten minoritet (0,4 %, två personer) genomgår för tillfället arbetskraftsutbildning eller motsvarande.

	Män		Kvinnor		Totalt	
	%	N	%	N	%	N
Permanent heltidsarbete	62,9 %	90	53,1 %	200	55,8 %	290
Tidsbundet heltidsarbete	28 %	40	18,8 %	71	21,3 %	111
Deltidsarbete	1,4 %	2	4 %	15	3,3 %	17
Egenföretagare/yrkesutövare/freelancer	4,2 %	6	1,9 %	7	2,5 %	13
Arbetslös arbetssökande	0,7 %	1	3,7 %	14	2,9 %	15
Genomgår arbetskraftsutbildning	0,7 %	1	0,3 %	1	0,4 %	2
Studerande på heltid	1,4 %	2	2,4 %	9	2,1 %	11
Familjeledig	0 %	0	13,8 %	52	10 %	52
Annat	0,7 %	1	2,1 %	8	1,7 %	9
Sammanlagt	100 %	143	100 %	377	100 %	520

Tabell 2.15 "Vilket av följande beskriver bäst din nuvarande situation" Uppdelad i män och kvinnor

Tabell 2.15 visar att 91 % av männen och 72 % av kvinnorna har antingen ett permanent eller ett tidsbundet heltidsarbete. 13 % av kvinnorna är familjelediga, däremot är ingen av männen familjelediga för tillfället. Detta resultat visar inte ifall kvinnorna som är på familjeledighet har ett antingen permanent eller tidsbundet arbetsförhållande att återvända till efter familjeledigheten. Undersökningen visar att deltidarbete och arbetslöshet är vanligare bland kvinnor än bland män som utexaminerats från Åbo Akademi åren 2000 och 2001.

För att studera ifall det förekommer stora skillnader mellan den nuvarande situationen för personer som studerat vid de olika fakulteterna, visar följande tabell 2.16 situationen fakultetsvis.

	ESF	HF	KTF	MNF	PF	SVF	TF
Permanent heltidsarbete	59 63,4 %	52 51,5 %	30 76,9 %	43 51,8 %	78 52,7 %	22 52,4 %	6
Tidsbundet heltidsarbete	20 21,5 %	21 20,8 %	7 17,9 %	18 21,7 %	32 21,6 %	10 23,8 %	3
Deltidsarbete	3 3,2 %	3 3,0 %	1 2,6 %	3 3,6 %	3 2,0 %	3 7,1 %	1
Egenföretagare/yrkesutövare/freelancer	3 3,2 %	4 4,0 %	0 0 %	0 0 %	2 1,4 %	2 4,8 %	2
Arbetslös arbetssökande	1 1,1 %	5 5,0 %	0 0 %	2 2,4 %	6 4,1 %	1 2,4 %	0

Tabell 2.16 "Vilket av följande beskriver bäst din nuvarande situation?". Fakultetsvis

Utexaminerade från ESF (52 % pol.mag., 78 % ekon.mag.) och KTF (78 %) har i hög grad antingen ett permanent heltidsarbete fem år efter utexamineringen. Sammanlagt har 84,9 % från ESF och 94,8 % från KTF ett heltidsarbete som antingen är tidsbundet eller permanent. För HF är andelen 72,3 %, för MNF 73,5 %, för PF 74,3 % och för SVF 76,2 %. Nio personer som tidigare studerat vid TF har för tillfället ett permanent eller tidsbundet heltidsarbete.

Flest tidsbundna arbetsavtal inom den statliga sektorn

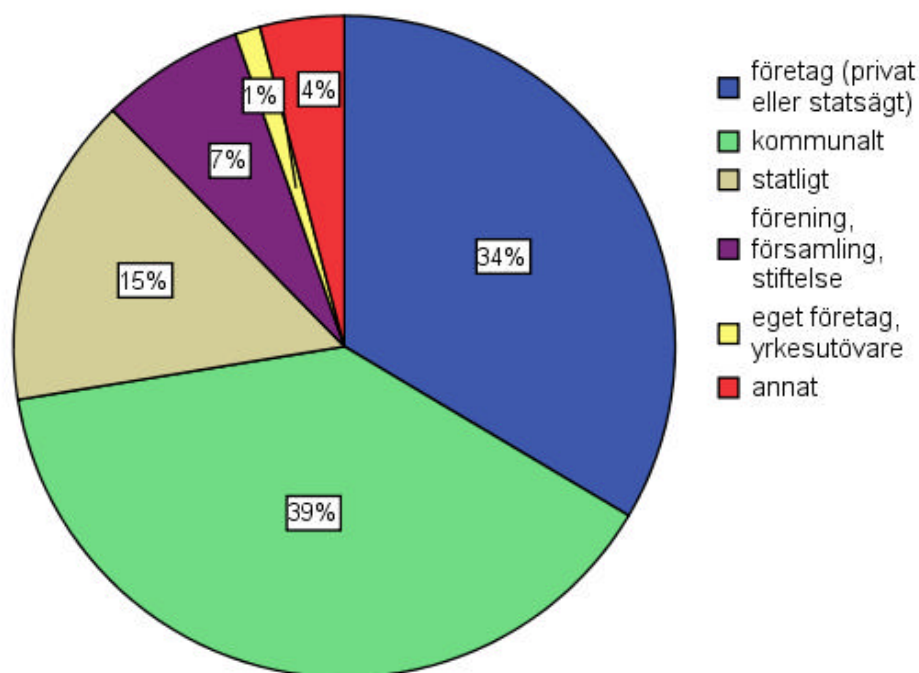
Ur enkätundersökningen kan man även utläsa vilken typ av arbetsförhållande de olika arbetsgivarsektorerna gett åt utexaminerade från Åbo Akademi. Korstabellen (tabell 2.17) visar att det är företag som har fastanställt de flesta ÅA-utexaminerade. De flesta tidsbundna anställningarna finns inom den statliga sektorn. Hälften (49 %) av svararnas tidsbundna avtal finns inom den statliga sektorn.

	privat eller statsägt företag	kommunalt	statligt	förening, församling, stiftelse
Permanent heltidsarbete	77 %	60 %	32 %	44 %
Tidsbundet heltidsarbete	8 %	22 %	49 %	38 %
Deltidsarbete	3 %	3 %	4 %	12 %

Tabell 2.17 Arbetsförhållandets art sektorsvis. Korstabell mellan ”Vilket av följande beskriver bäst din nuvarande situation?” och ”vilken är din huvudsakliga arbetsgivare?”

3 Sysselsättningens art och kvalitet

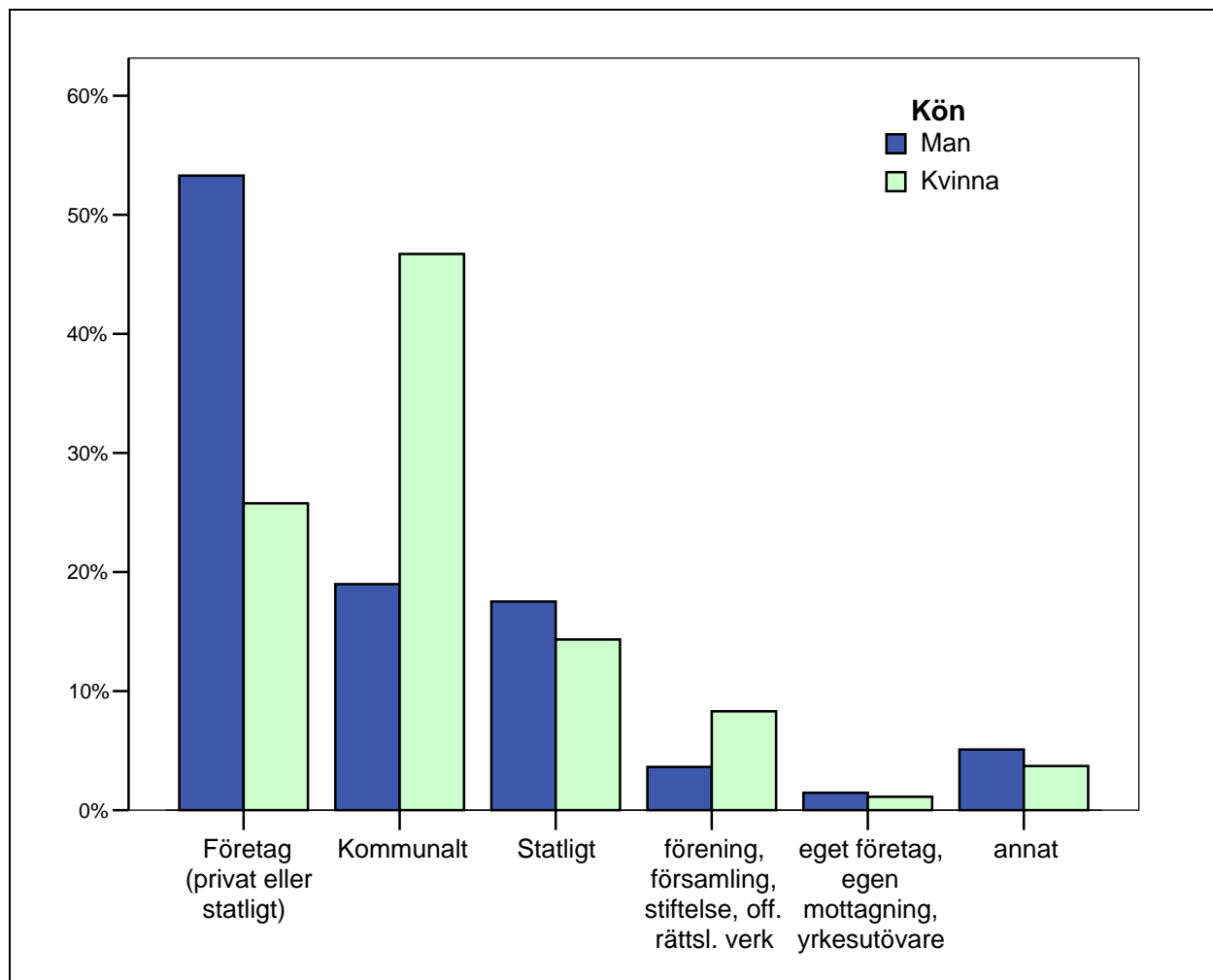
I detta avsnitt behandlas arbetets art och kvalitet närmare. Främst har utexaminerade från Åbo Akademi besvarat frågorna utifrån det nuvarande arbetet, dvs. fem år efter utexamineringen. Personer som inte är i arbetslivet för tillfället, t.ex. på grund av familjeledighet eller arbetslöshet, har svarat på frågorna utifrån det senaste arbetsförhållandet.



Figur 3.1 "Vilken är din huvudsakliga arbetsgivare?"

Bland utexaminerade från Åbo Akademi åren 2000 och 2001 bildar kommuner, kommunförbund, kommunala affärsverk och yrkeshögskolor (i figurerna ofta kallade "kommunalt") den största gruppen av arbetsgivare. Sammanlagt arbetar 39 % av tidigare ÅA studerande för arbetsgivare inom denna grupp. Den andra stora gruppen av arbetsgivare består av privata eller statsägda företag. Sammanlagt är sådana företag arbetsgivare för 33,5 % av tidigare ÅA studeranden. Den tredje gruppen, dvs. 15,2 % av personerna i undersökningen, arbetar för staten eller ett statligt affärsverk. Av utexaminerade från ÅA arbetar 7 % för en förening, församling, stiftelse eller offentligrättsligt verk. De två minsta grupperna består

delvis av andra arbetsgivare (4 %) och delvis av egna företag, mottagningar eller yrkesutövare (1,2 %).



Figur 3.2 "Vilken är din huvudsakliga arbetsgivare?" Stapeldiagram uppdelat enligt kön.

Figur 3.2 ovan visar skillnaden mellan män och kvinnor gällande de olika arbetsgivarsektorerna. Undersökningen visar att den största arbetsgivaren för kvinnor är kommunala sektorn (46,7 % av alla kvinnor), medan den största för män är privata eller statsägda företag (53,3 % av alla män).

För att studera ifall det finns skillnader mellan de olika fakulteterna gällande huvudsaklig arbetsgivarsektor, visar följande tabell 3.3 arbetsgivarsektorernas andel på fakultetsnivå.

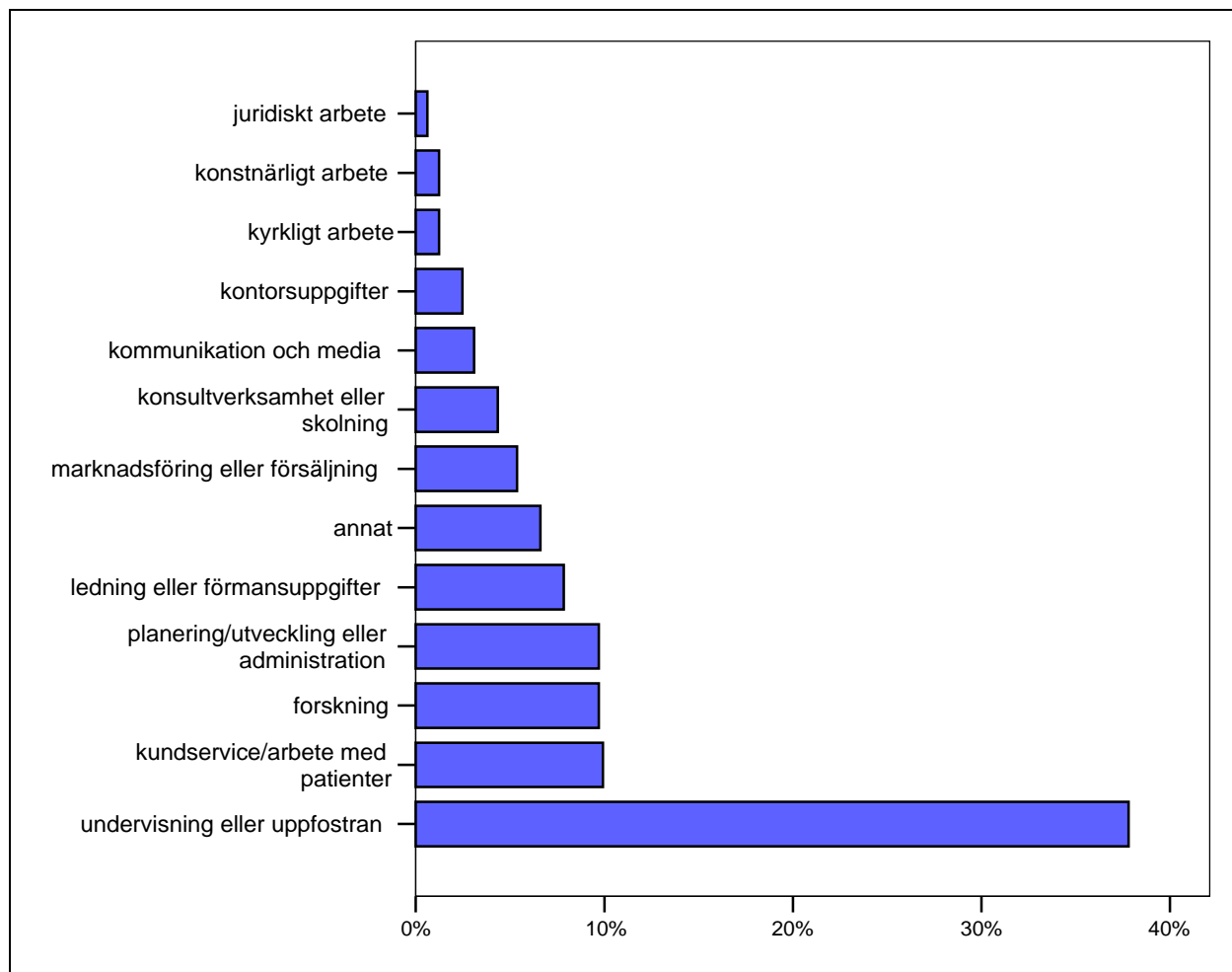
	ESF	HF	KTF	MNF	PF	SVF	TF
Privat eller statsägt företag	54 60,7 %	27 29,7 %	30 76,9 %	36 46,2 %	10 7,2 %	4 10,5 %	2
Kommun, kommunförbund mm	6 6,7 %	39 42,9 %	1 2,6 %	18 23,1 %	109 79,0 %	16 42,1 %	0
Stat eller statligt affärsverk	22 24,7 %	12 13,2 %	4 10,3 %	17 21,8 %	8 5,8 %	8 21,1 %	3
Förening, församling, stiftelse mm	3 3,4 %	8 8,8 %	1 2,6 %	2 2,6 %	7 5,1 %	7 18,4 %	6
Eget företag eller egen mottagning	2 2,2 %	0 0 %	0 0 %	0 0 %	2 1,4 %	1 2,6 %	1
Annat	2 2,2 %	5 5,5 %	3 7,7 %	5 6,4 %	2 1,4 %	2 5,3 %	1
Antal svar	89 100 %	91 100 %	39 100 %	78 100 %	138 100 %	38 100 %	13 100 %

Tabell 3.3 "Vilken är din huvudsakliga arbetsgivare?" Fakultetsvis

Som tabell 3.3 visar är privata eller statsägda företag den huvudsakliga arbetsgivargruppen för utexaminerade från ESF, KTF och MNF. Däremot är kommuner, kommunförbund, kommunala affärsverk och yrkeshögskolor de huvudsakliga arbetsgivarna för utexaminerade från HF, PF och SVF. Den största arbetsgivargruppen bland utexaminerade från teologiska fakulteten består av föreningar, församlingar, stiftelser och offentlighetsrättsliga verk.

Arbetsuppgifter

Figur 3.4 visar att undervisning och uppfostran (37,8 % av alla svar) är de oftast förekommande arbetsuppgifterna bland utexaminerade från Åbo Akademi år 2000 och 2001. Detta gäller båda för män (19,4 % av alla män) och kvinnor (45,2 % av alla kvinnor). Den stora andelen beror troligtvis på det stora antalet utexaminerade från pedagogiska fakulteten, som dessutom aktivt har deltagit i undersökningen. För män som utexaminerats från Åbo Akademi är lednings- och förmansuppgifter (15,1 % av alla män) även ofta förekommande. För kvinnor utgör den andra största gruppen av uppgifter däremot av uppgifter som är relaterade till kundservice eller arbete med patienter (12,2 % av alla kvinnor). Arbetsuppgifter som berör forskning i någon form är även relativt ofta förekommande både bland män och bland kvinnor (9,7 % av alla svar).



Figur 3.4 "Vilket av följande motsvarar bäst arbetsuppgifterna i ditt nuvarande arbete?"

* Kategorierna kyrkligt och juridiskt arbete fanns enbart med i frågeformuläret för utexaminerade år 2001. Detta innebär att utexaminerade år 2000 som arbetar med sådana uppgifter finns bland de övriga kategorierna.

För att få en tydligare bild av hur de olika arbetsuppgifterna fördelar sig på fakultetsnivå, presenteras resultaten i följande (tabell 3.5) för varje fakultet. Notera de fakultetsvisa procenttalen endast kan ses som riktgivande på grund av de låga antalet fakultetsvisa svarare.

	ESF	HF	KTF	MNF	PF	SVF	TF
Forskning	7	8	8	17	2	4	1
	7,9 %	8,7 %	20,5 %	21,8 %	1,5 %	10,8 %	
Undervisning eller uppfostran	7	35	1	18	112	8	2
	7,9 %	38,0 %	2,6 %	23,1 %	82,4 %	21,6 %	
Ledning eller förmans uppgifter	13	7	3	9	2	4	0
	14,6 %	7,6 %	7,7 %	11,5 %	1,5 %	10,8 %	
Konsultverksamhet eller skolning	12	2	5	1	1	0	0
	13,5 %	2,2 %	12,8 %	1,3 %	0,7 %	0 %	
Kundservice eller patientarbete	7	7	2	15	8	6	3
	7,9 %	7,6 %	5,1 %	19,2 %	5,9 %	16,2 %	
Marknadsföring eller försäljning	8	4	8	2	1	3	0
	9,0 %	4,3 %	20,5 %	2,6 %	0,7 %	8,1 %	
Planering och administration	13	13	3	6	5	7	0
	14,6 %	14,1 %	7,7 %	7,7 %	3,7 %	18,9 %	
Kommunikation och media	6	4	0	0	2	3	0
	6,7 %	4,3 %	0 %	0 %	1,5 %	8,1 %	
Kontorsuppgifter	7	2	0	2	0	1	0
	7,9 %	2,2 %	0 %	2,6 %	0 %	2,7 %	
Konstnärligt arbete	1	3	1	0	0	1	0
	1,1 %	3,3 %	2,6 %	0 %	0 %	2,7 %	
Juridiskt arbete	2	0	0	1	0	0	0
	2,2 %	0 %	0 %	1,3 %	0 %	0 %	
Kyrkligt arbete	0	0	1	0	0	0	5
	0 %	0 %	2,6 %	0 %	0 %	0 %	
Annat	6	7	7	7	3	0	2
	6,7 %	7,6 %	17,9 %	9,0 %	2,2 %	0 %	
Antal svar	89	92	39	78	136	37	13
	100 %	100 %	100 %	100 %	100 %	100 %	

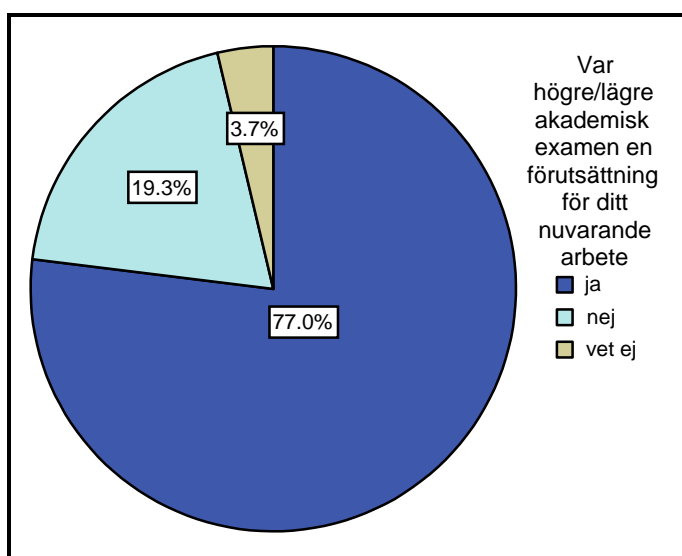
Tabell 3.5 "Vilken av följande motsvarar bäst arbetsuppgifterna i ditt nuvarande arbete?"
Fakultetsvis

Som tabell 3.5 visar arbetar utexaminerade från ESF med relativt varierande uppgifter. Huvudsakliga uppgifter för tidigare studerande vid ESF är antingen ledning och förmansuppgifter eller planering och administration. För utexaminerade från HF finns det däremot en relativt stor huvudgrupp av arbetsuppgifter i och med att 38 % av tidigare studerande vid HF arbetar med undervisning eller uppfostran. Utexaminerade från kemisk-tekniska fakulteten arbetar däremot med mera varierande uppgifter fem år efter utexamineringen. Flera tidigare studerande vid KTF arbetar med forskning och marknadsföring eller försäljning. Arbetsuppgifterna för utexaminerade från MNF är även varierande. Medan flera arbetar med forskning, är arbetsuppgifter som berör undervisning eller uppfostran även vanliga bland tidigare studerande vid MNF. Majoriteten av utexaminerade från PF arbetar som väntat med undervisning och uppfostran. Utexaminerade

från SVF arbetar även i hög grad med uppgifter som är relaterade till undervisning. Tabell 3.5 visar att undervisningsrelaterade uppgifter är relativt vanliga bland utexaminerade från de flesta olika fakulteterna. Eftersom kategorin kyrkligt arbete kom med i undersökningen först för personer som utexaminerades år 2001, är det sannolikt att vissa utexaminerade år 2000 även skulle ha valt denna kategori. Detta är värt att beakta då man ser på fördelningen mellan olika arbetsuppgifter bland utexaminerade från TF.

Motsvarar arbetet utbildningen?

En central fråga då man studerar sysselsättningens kvalitet är ifall arbetet motsvarar den akademiska utbildningen.



Figur 3.6 "Var högre/lägre akademisk examen en förutsättning för ditt nuvarande arbete?"

Som figuren 3.6 visar anser 77 % (374 personer) av utexaminerade från ÅA att den akademiska utbildningen är en förutsättning för det nuvarande arbetet. 94 personer (19,3 %) upplever däremot inte att examen är en förutsättning för arbetet, medan 18 personer (3,7 %) inte vet ifall examen är ett krav för det nuvarande arbetet.

	Är högre/lägre akademisk examen en förutsättning för ditt nuvarande arbete?			Totalt
	Ja	Nej	Vet ej	
Man	114	19	8	141
	80,9 %	13,5 %	5,7 %	100 %
Kvinna	260	75	10	345
	75,4 %	21,7 %	2,9 %	100 %

Tabell 3.7 "Var högre/lägre akademisk examen en förutsättning för ditt nuvarande arbete?"

Tabell 3.7 ovan visar att det finns en viss skillnad mellan män och kvinnor gällande denna fråga. Männerna anser i högre grad än kvinnorna att den akademiska examen är en förutsättning för det nuvarande arbetet. Andelen som anser att arbetet inte kräver den akademiska examen är högre bland kvinnor än bland män.

För att få en djupare inblick av frågan gällande den akademiska utbildningens krav för det nuvarande arbetet presenteras resultaten i det följande (tabell 3.8) även på fakultetsnivå.

	Är högre/lägre akademisk examen en förutsättning för ditt nuvarande arbete?			Totalt
	Ja	Nej	Vet ej	
ESF	71	13	6	90
	78,9 %	14,4 %	6,7 %	100 %
HF	71	19	3	93
	76,3 %	20,2 %	3,2 %	100 %
KTF	33	3	2	38
	86,8 %	7,9 %	5,3 %	100 %
MNF	62	15	1	78
	79,5 %	19,2 %	1,3 %	100 %
PF	102	30	3	133
	75,6 %	22,2 %	2,2 %	100 %
SVF	28	9	2	39
	71,8 %	23,1 %	5,1 %	100 %
TF	7	5	1	13
Hela ÅA	374	94	18	486
	77 %	19,3 %	3,7 %	100 %

Tabell 3.8 Fakultetsvis "Var högre/lägre akademisk examen en förutsättning för ditt nuvarande arbete?"

Tabell 3.8 visar att det här finns vissa skillnader mellan fakulteterna. Det går inte direkt att jämföra de andelarna för fakulteterna då fakulteterna inte är lika stora. Vid en mindre fakultet

får ett svar en större betydelse än vid en större. Däremot kan man inom de olika fakulteterna göra vissa observationer. Utexaminerade från kemisk-tekniska fakulteten anser i hög grad att den akademiska utbildningen är en förutsättning för det nuvarande arbetet. Däremot är andelen som anser att examen inte är en förutsättning relativt hög bland utexaminerade från pedagogiska fakulteten och samhälls- och vårdvetenskapliga fakulteten.

För att närmare se på arbetets kvalitativa egenskaper har två olika frågor slagits ihop i följande tabell. Dessa frågor var inte helt lika formulerade i enkäterna för utexaminerade år 2000 och 2001. Utexaminerade år 2000 hade svarsalternativen som finns i tabellen nedan. Utexaminerade år 2001 hade däremot inte samma svarsalternativ på frågan som gäller utbildningsområdets motsvarighet i det nuvarande arbetet. Istället för alternativen: ja, nej och delvis, var svarsalternativen: motsvarar väl utbildningen, delvis lägre kravnivå än utbildningen, betydligt lägre än utbildningsnivån och mer krävande än utbildningsnivån. I tabell 3.9 nedan hör alternativet *motsvarar väl utbildningen* till kategorin *ja*, alternativet *delvis lägre kravnivå* och *mera krävande än utbildningsnivån* till kategorin *delvis* och alternativet *betydligt lägre än utbildningsnivån* till kategorin *nej*.

		Motsvarar ditt nuvarande arbete din universitetsbildning/utbildningsområde?			Totalt
		Ja	Nej	Delvis	
Var högre/lägre högskoleexamen en förutsättning för det nuvarande arbetet?	Ja	270	5	98	373
		56,1 %	1 %	20,4 %	77,5 %
	Nej	24	23	43	90
		5 %	4,8 %	8,9 %	18,7 %
	Vet ej	8	2	8	18
		1,7 %	0,4 %	1,7 %	3,8 %
Totalt	302	30	149	481	
	62,8 %	6,2 %	31 %	100 %	

Tabell 3.9 Korstabell mellan frågorna "Motsvarar ditt nuvarande arbete din universitetsbildning/utbildningsområde" och "Var högre/lägre högskoleexamen en förutsättning för det nuvarande arbetet?"

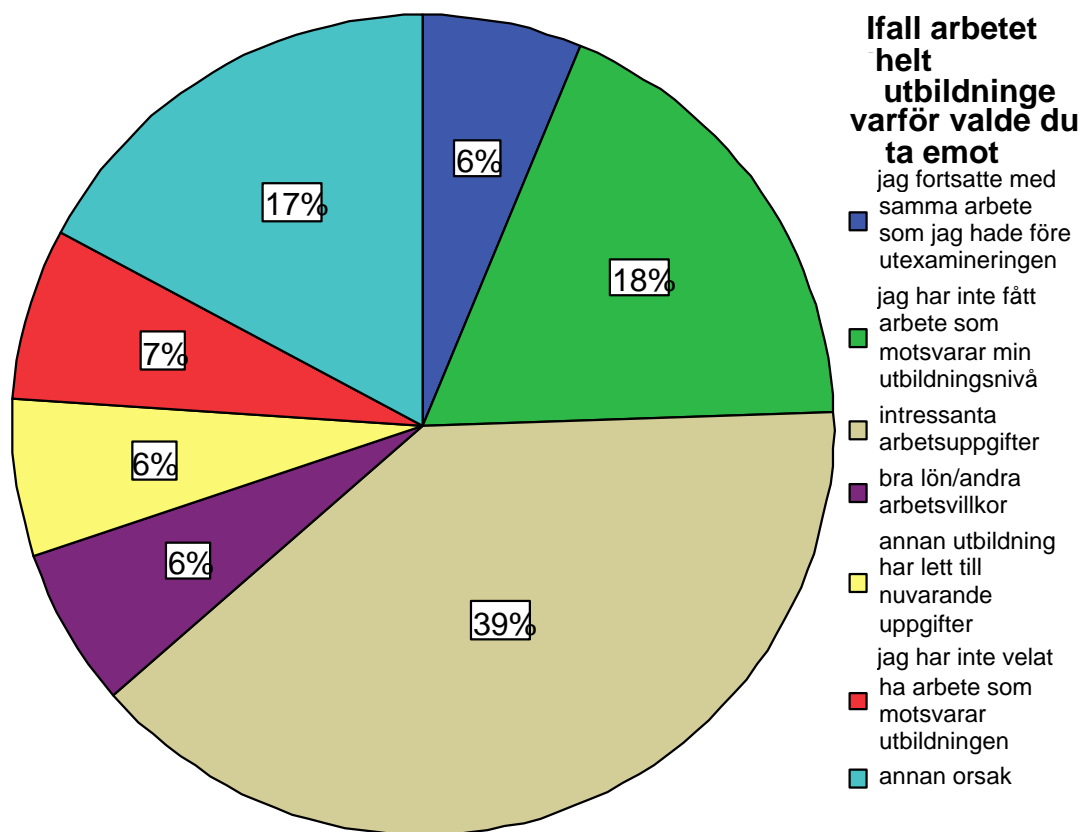
Majoriteten av personerna (56,1 %) anser att det nuvarande arbetet både kräver högre/lägre examen och att arbetet motsvarar utbildningsområdet. Den andra stora gruppen (20,4 %) består av personer som anser att examen är ett krav för arbetet, men att arbetet enbart delvis motsvarar det egna utbildningsområdet.

I tabell 3.10 finns det exempel på yrkes- eller tjänstebenämningar som sammanfaller med de olika kategorierna. Kategorin som inte vet ifall examen är en förutsättning för arbetet finns inte med i tabellen.

		Motsvarar ditt nuvarande arbete din universitetsbildning/utbildningsområde?		
		Ja	Nej	Delvis
Var högre/lägre högskoleexamen en förutsättning för det nuvarande arbetet?	Ja	Kommundirektör, vd, forskare, lärare, controller, psykolog, planerare, jurist, kemist, ingenjör, församlingspastor, koordinator	Lärare i Sverige, planerare, assistent, senior manager	Timlärare, marknadsföringsansvarig, socialarbetare, riskanalytiker, miljösekreterare, projektchef
	Nej	Förskolelärare, daghemsföreståndare, socialarbetare, skolkurator, farmaceut, redaktör, musikterapeut	Personlig assistent, pälsdjursfarmare, receptionist, skådespelare, sekreterare, jordbrukare, reseledare, försäljare	Producent, lärare, musiker, scripta, konsult, diakonissa, bokföreläsare, redaktör, flygvärdinna, assistent

Tabell 3.10 Yrkes- eller tjänstebenämningar som sammanfaller med de olika kategorierna. Korstabell.

I enkäten frågades det efter den viktigaste orsaken varför man har ett arbete som inte motsvarar utbildningen. 192 stycken dvs. 36,7 % av svararna hade motiverat sitt val av nuvarande arbetsplats enligt fördelningen i figur 3.11. Svartalternativen var inte identiska i båda enkäterna. Svartalternativet ”Jag fortsatte med samma arbete som jag hade innan jag blev utexaminerad” fanns endast i undersökningen för utexaminerade 2001 och dess värde på 6 % är inte riktigt representativt.



Figur 3.11 "Ifall arbetet inte helt motsvarar utbildningen, vilken orsak var den viktigaste då du valde att ta emot arbetet." (N=192) Svarsalternativen i cirkeldiagrammet följer medsols ordningen i listan.

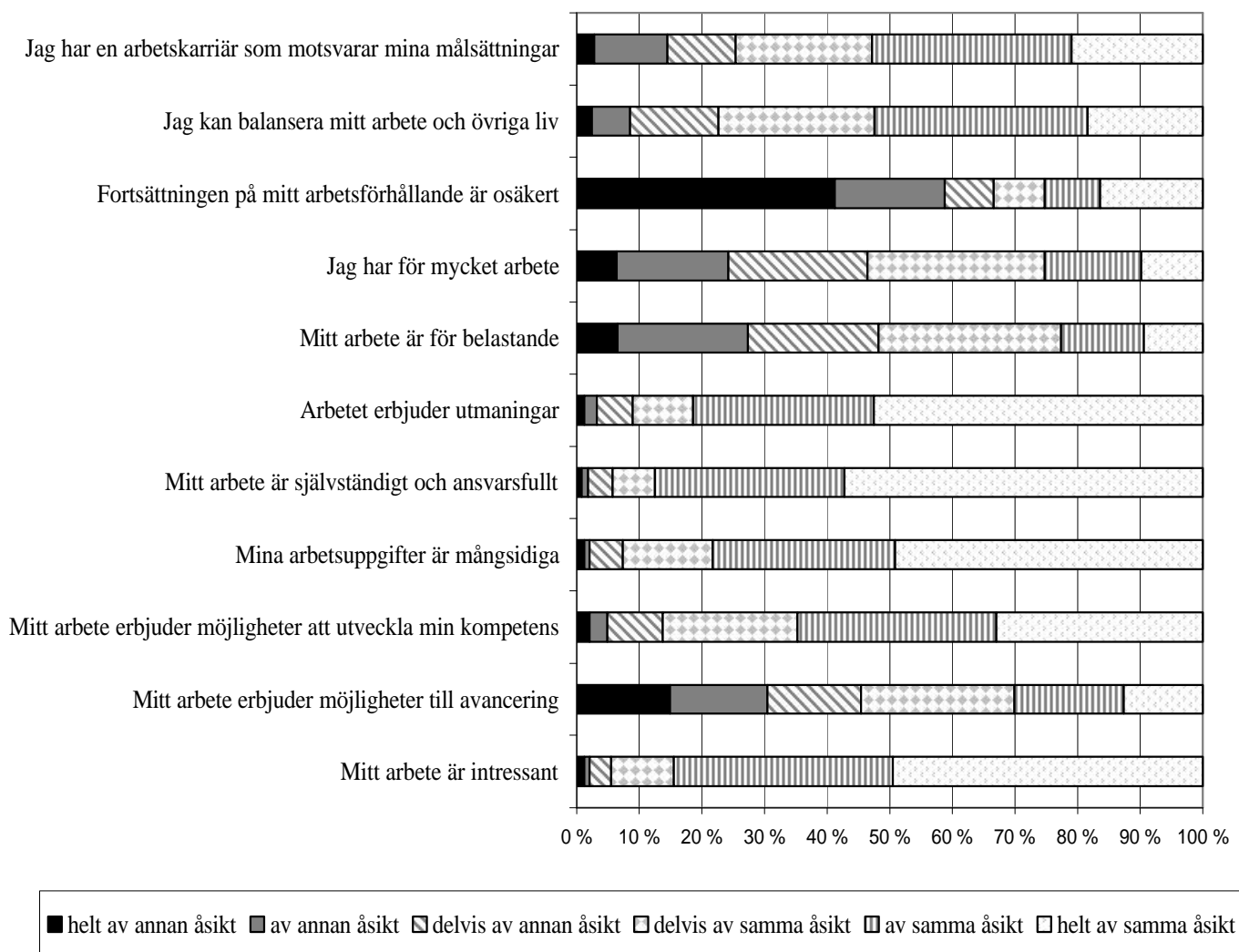
Den största gruppen (39 %, 75 stycken) tyckte att deras nuvarande jobb innehöll intressanta arbetsuppgifter och därför inte sökt arbete som motsvarat utbildningen. Den näst största gruppen (18 %, 35 stycken) menar att de inte lyckats få arbete som motsvarar utbildningsnivån. Det är det enda svarsalternativet (möjligen även alternativet "annan orsak") där svararna ändå verkar vilja ha ett arbete som motsvarar utbildningsnivån. De andra alternativen syftar på frivillighet. I tabell 3.12 presenteras fakultetsvis svaren för de som inte fått arbete som motsvarar deras utbildningsnivå, fastän de antagligen har försökt. I sista kolumnen ges fakultetsvis antalet på dem som svarat på hela frågan, i princip de som inte har ett arbete som motsvarar utbildningen.

	Svarsalternativet: ”jag har inte fått arbete som motsvarar min utbildningsnivå”	
	procent	antal
TF	43 %	3/7
ESF/PM	25 %	6/24
PF	22 %	8/37
HF	20 %	9/46
SVF	18 %	3/17
MNF	13 %	4/30
KTF	7 %	1/14
ESF/EM	6 %	1/17
Totalt	18 %	35/192

Tabell 3.12 Fakultetsvis Antalet som valt svarsalternativet ”jag har inte fått arbete som motsvarar min utbildningsnivå” av dem som har svarat på frågan ” Ifall arbetet inte helt motsvarar utbildningen, varför valde du att ta emot det?”

Tabell 3.12 visar att svararna från några fakulteter (högre upp i tabellen) har svårare att hitta jobb som motsvarar utbildningen. På grund av det låga antalet är TF:s procenttal alls inte tillförlitligt. Procenttalen på de andra fakulteterna är inte heller nödvändigtvis helt tillförlitliga. Det lönar sig att hålla ett öga på kolumnen med antalet svarande på frågan. Det som är värt att beakta är att svararna från ESF/EM, KTF och MNF i mindre grad har ansett att det råder brist på arbetsplatser som motsvarar utbildningen inom deras bransch, än inom de fakulteter som har placerat sig högre upp på listan.

Det nuvarande arbetets egenskaper



Figur 3.13 ”Bedöm ditt arbete enligt följande påståenden” - fördelning av svarsalternativen

Figur 3.13 och tabell 3.14 visar olika påståenden som fanns med i undersökningen gällande det nuvarande arbetets egenskaper. Figur 3.13 ovan visar spridningen av svarsalternativen. Man är mestadels, åtminstone i någon grad, av samma åsikt som påståendena. Fakultetsvisa jämförelser indikerar inte några större skillnader mellan fakulteterna. Det finns dock en varierande syn på möjligheter till avancemang. De flesta utexaminerade från KTF anser att de har *möjligheter till avancemang* medan andra fakulteter inte tror lika mycket på den möjligheten. Till exempel är utexaminerade från HF, MNF och PF t.o.m. delvis av annan åsikt än påståendet.

Medeltalen av värdena (skala 1-6, 1=helt av annan åsikt...6=helt av samma åsikt) presenteras i tabell 3.14 nedan. Det nuvarande arbetet anses vara självständigt och ansvarsfullt och får det

högsta medeltalet (5,34). Arbetet anses även i hög grad vara intressant (5,28) och erbjuda utmaningar (5,2) och uppgifterna anses i hög grad som mångsidiga (5,25). Mest av annan åsikt är man då det gäller fortsättningen på det egna arbetsförhållandet, som man upplever att inte är osäkert i någon högre grad (2,76)

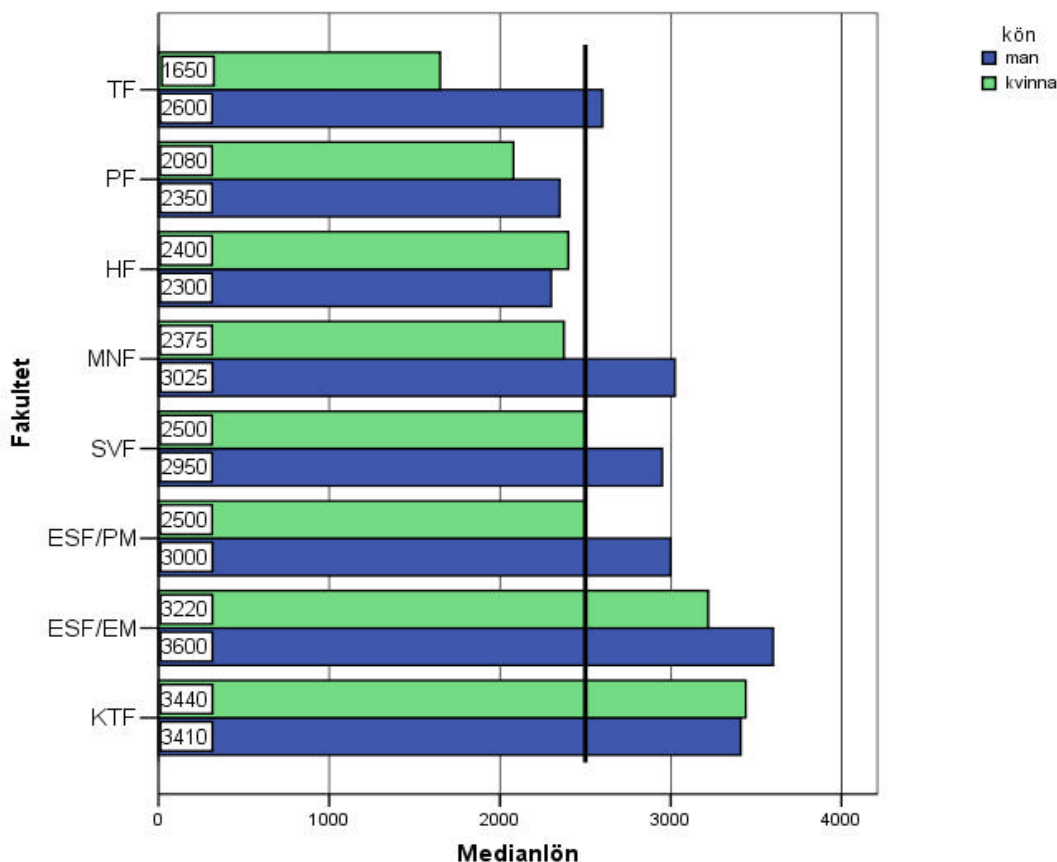
Påstående	Medeltal	
Mitt arbete är intressant	5,28	Av samma åsikt
Mitt arbete erbjuder möjligheter till avancemang	3,68	Delvis av samma åsikt
Mitt arbete erbjuder möjligheter att utveckla min kompetens	4,85	Av samma åsikt
Mina arbetsuppgifter är mångsidiga	5,25	Av samma åsikt
Mitt arbete är självständigt och ansvarsfullt	5,34	Av samma åsikt
Mitt arbete erbjuder utmaningar	5,20	Av samma åsikt
Mitt arbete är för belastande	3,39	Delvis av annan åsikt
Jag har för mycket arbete	3,59	Delvis av samma åsikt
Fortsättningen på mitt arbetsförhållande är osäkert	2,76	Delvis av annan åsikt
Jag kan balansera mitt arbete och övriga liv	4,39	Delvis av samma åsikt
Jag har en arbetskarriär som motsvarar mina målsättningar	4,32	Delvis av samma åsikt

Tabell 3.14 ”Bedöm ditt arbete enligt följande påståenden” Resultaten är medeltal

4 Lön

I enkäten frågades det efter svararnas ”*nuvarande bruttolön med regelbundna tillägg*”. Medianlönen för utexaminerade från Åbo Akademi 2000 och 2001 är 2500 euro. Av dem som svarat på enkäten hade 87 % uppgett sin bruttolön. Löneskillnaderna mellan kvinnor och män är markanta. Totalt sett har män en medianlön på 3080 euro och kvinnor på 2276 euro.

Medianlönerna presenteras fakultetsvis i figur 4.1. nedan. För MNF bör beaktas att farmaceuterna, som nästan alla är kvinnor, har en lägre högskoleexamen med generellt sett en lägre lönenivå och drar därför ner det fakultetsvisa medeltalet, speciellt för kvinnornas del. MNF:s kvinnliga magistrars medianlön exklusive farmaceuter är 2610 euro. Det stora antalet barnträdgårdslärare med kandidatexamen på Pedagogiska fakulteten drar på motsvarande sätt ner det medeltalet. Pedagogie magistrar har en medianlön på 2265 och kandidaterna en medianlön på 1830 euro. Det bör beaktas att teologiska fakultetens resultat inte är riktigt tillförlitliga med endast 15 svarande.



Figur 4.1 ”*Vilken är din bruttolön inklusive regelbundna tillägg?* Fakultetsvis, uppdelat enligt kön

Den högsta lönen får män inom privata eller statliga företag. Det är även inom företagsvärlden där löneskillnaderna mellan män och kvinnor är som störst. Egna företagare var endast fem stycken av dem som svarat på enkäten och kategorin annat hade bara valts av 18 stycken.

	Kvinna	Man	Totalt
Privat eller statsägt företag	2554	3608	3092
Kommun, kommunförbund m.m.	2200	2500	2285
Stat eller statligt affärsverk	2216	2525	2425
Förening, församling, stiftelse	2039	2100	2078
Eget företag eller egen mottagning	2000	2800	2000
Annat	2051	2700	2207

Tabell 4.2 Korstabell mellan bruttolön enligt kön och huvudsaklig arbetsgivarsektor

I enkäten frågades vilken arbetsuppgift som bäst motsvarar det nuvarande arbetet. I tabell 4.3 nedan presenteras medianlön uppdelat enligt arbetsuppgiftsalternativen i enkätundersökningen. Man bör dock notera att antalet inom vissa grupper är så litet att resultatet inte blir representativt. Variationen i lönerna (standardavvikelsen) är hög t.ex. inom företag och inom det merkantila området. Skillnaden är markant då offentliga sektorns löner har en standardavvikelse på ca 500 och de som jobbar för företag har en standardavvikelse på 1200 euro. Den allra lägsta lönen av permanent heltidsanställda är ca 1400 euro (inom kundservice) och den högsta månadslönen 6500 euro.

Arbetsuppgift	Medianlön	N
Forskning	2 200	45
Undervisning eller uppfostran	2 272	158
Ledning eller förmansuppgifter	3 500	37
Konsultverksamhet eller skolning	3 450	21
Kundservice/arbete med patienter	2 200	45
Marknadsföring eller försäljning	3 500	25
Planering/utveckling eller administration	2 774	44
Kommunikation och media	2 500	15
Kontorsuppgifter	2 500	11
Konstnärligt arbete	2 300	5
Juridiskt arbete	3 000	3
Kyrkligt arbete	2 734	6
Annat	2 200	31
Totalt	2 493	446

Tabell 4.3 Medianlön och ”vilket av följande motsvarar bäst arbetsuppgifterna i ditt nuvarande arbete”

De (55,8 %) som fått ett permanent heltidsarbete är de bäst betalda och har i medeltal ca 450 euro högre månadslön än de som har ett tidsbundet heltidsarbete (se tabell 4.4).

	Kön	Medianlön	N
Permanent heltidsarbete	Man	3 500	86
	Kvinna	2 486	181
	Totalt	2 700	267
Tidsbundet heltidsarbete	Man	2 500	38
	Kvinna	2 200	64
	Totalt	2 248	102
Deltidsarbete	Man	1 850	2
	Kvinna	1 156	14
	Totalt	1 191	16

Tabell 4.4. Arbetsförhållandets art och medianlön (de som är arbetslösa eller familjelediga har exkluderats)

Lönen har stigit sedan utexamineringen

För att kontrollera hur mycket medianlönen har stigit under 5 år på arbetsmarknaden, har vi jämfört med siffror ur *Vad gör nyutexaminerade från Åbo Akademi? Utexaminerade från Åbo Akademi 2000 och 2001* av Thurid Eriksson och Timo Lunden. Då får vi en riktgivande jämförelse av lönenivåernas utveckling. Under karriären har medianlönen för de år 2001 utexaminerade från Åbo Akademi stigit med 700 euro och för de utexaminerade 2000 med 409 euro. Löneskillnaderna mellan kvinnor och män har även ökat från 300 euro, vid utexaminering, till 500 euro fem år senare (endast för utexaminerade 2001).

2000		
	Karriärundersökning	Nyutexaminerade
Man	3170	2157
Kvinna	2200	1781
Totalt	2291	1882

Tabell 4.5 Medianlönen för utexaminerade 2000

2001		
	Karriärundersökning	Nyutexaminerade
Man	2951	2091
Kvinna	2451	1785
Totalt	2500	1887

Tabell 4.6 Medianlönen för utexaminerade 2001

I tabellerna ovan presenteras medianlönerna skilt för 2000 och 2001 utexaminerade. Uppgifterna från rapporterna om de nyutexaminerades lön är inflationsjusterade (med

Finlands banks värdeomräknare) för att de skall kunna jämföras med lönerna i karriärundersökningarna.

Den största lönestegringen har skett inom den privata sektorn (se tabell 4.7), där många män placerar sig. Inom den privata sektorn har medianlönen för de undersökta stigit med 823 euro (för utexaminerade år 2000, N=86) och med 1113 euro (för utexaminerade 2001, N= 141).

Arbetsgivare	Nyutexaminerade	Karriärundersökning	Ökning
Stat	1753	2500	747
Kommun	1721	2443	722
Privat	2087	3200	1113
Annat	1773	2213	440

Tabell 4.7 Medianlönen för utexaminerade 2001 enligt arbetsgivarsektor

Flera ÅA utexaminerade har yrken där akademisk examen inte är ett formellt krav, utan det har kanske snarare räknats som en merit. Tabell 4.8 visar att de som har yrken där det krävs en universitetsexamen även är bättre betalda. I enkäten ställdes frågan ”*Var högre akademisk (för farmaceuter, rättsnotarier, barntädgårdslärare lägre) examen en förutsättning för ditt nuvarande arbete?*”

Krävdes examen för arbetet?	Kön	Medianlön	N
Ja	Man	3 200	99
	Kvinna	2 373	221
	Totalt	2 500	320
Nej	Man	2 700	25
	Kvinna	2 078	83
	Totalt	2 200	108

Tabell 4.8 Krävdes det examen för arbetet, uppdelat i man och kvinna

Motsvarar kravnivån på dina nuvarande arbetsuppgifter ditt utbildningsområde (enkäten för utexaminerade år 2000) och ”Hur väl motsvarar ditt nuvarande arbete din universitetsutbildning” (enkäten för utexaminerade år 2001). Den senare enkäten hade även svarsalternativet ” Arbetet är mer krävande än min utbildning”

		Motsvarar kravnivån på dina uppgifter din akademiska utbildning?			
		Ja, helt n	Delvis n	Inte alls n	Mer krävande n
Var högre/lägre högskoleexamen en förutsättning för det nuvarande arbetet?	Ja	2500 244	2684 72	3350 5	2500 21
	Nej	2080 20	2215 38	1750 23	
	Vet ej	2120 8	2700 6	1720 2	

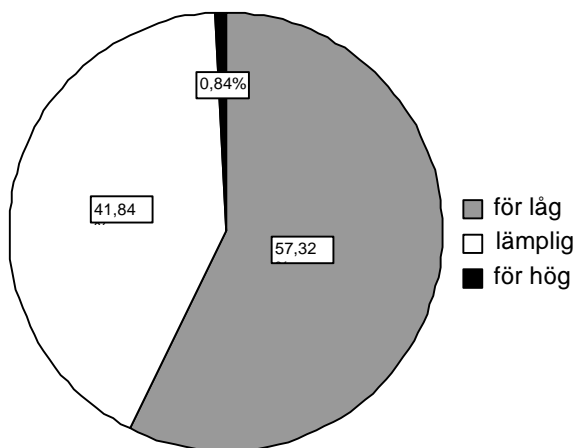
Tabell 4.9 Korstabell, med medianlön som fet stil i euro, mellan frågorna "Motsvarar kravnivån på dina uppgifter din akademiska utbildning?" och "Var högre/lägre högskoleexamen en förutsättning för det nuvarande arbetet?"

Som väntat betalas det ut högre löner på arbetsplatser som det krävs en högskoleexamen, men tabellen visar högre lönetal för uppgifter där kravnivån på arbetsuppgifterna motsvarar utbildningen "delvis" eller "inte alls". Gruppen "inte alls" är för liten och inte signifikant för att ge en rättvis bild. För gruppen "delvis" finns det inte någon naturlig förklaring.

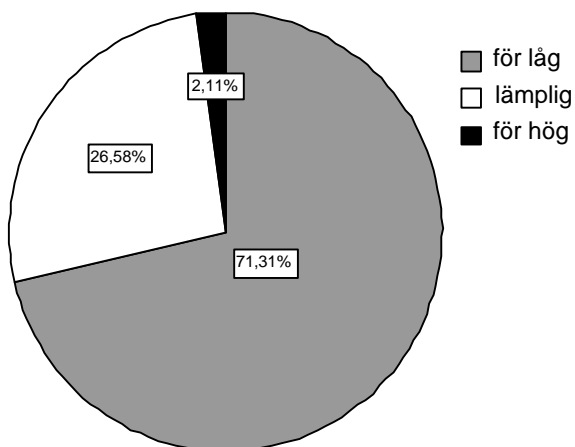
Nöjd med lönen?

I undersökningen för de utexaminerade 2000 ställdes det frågor där man skulle utvärdera sin egen lön. De flesta tycker att deras lön inte motsvarar deras arbetsuppgifter uppgifter eller utbildning.

Majoriteten ansåg att deras lönenivå är för låg. Intressant att notera är ändå att flera (41,8 %) anser att lönen är lämplig i förhållande till arbetsuppgifterna än i förhållande till akademiska utbildningen (26,5 %).



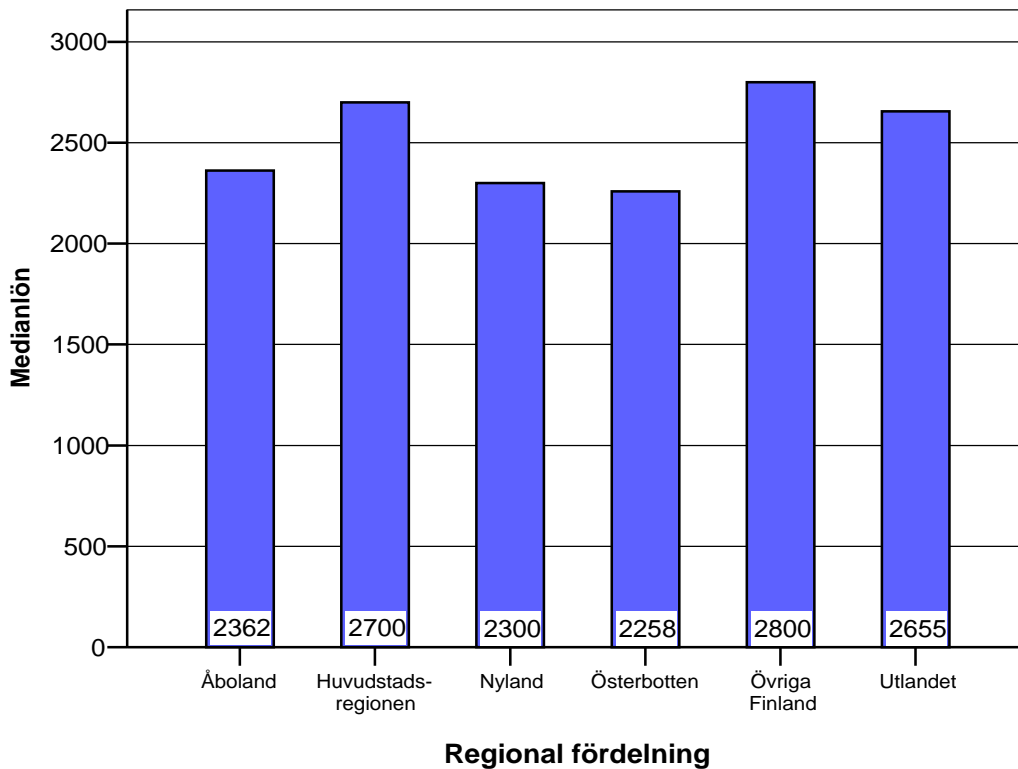
Figur 4.10 "I vilken grad tycker du att din lön motsvarar dina nuvarande arbetsuppgifter och deras kravnivå?"



Figur 4.11 "Hur tycker du att din bruttolön motsvarar din avlagda akademiska utbildning?"

Regional fördelning

De utexaminerade från Åbo Akademi placerar sig främst i Finlands svenskspråkiga kustregioner. 6 % av de som svarat på enkäten har jobb i utlandet. Troligtvis är den verkliga siffran lite högre då många bosatta utomlands fallit bort redan i det skedet när enkäten skickades ut. 82 % av svararna har uppgett lön och arbetsplatsens ort. Figur 4.12 nedan presenteras medianlönerna regionvis.

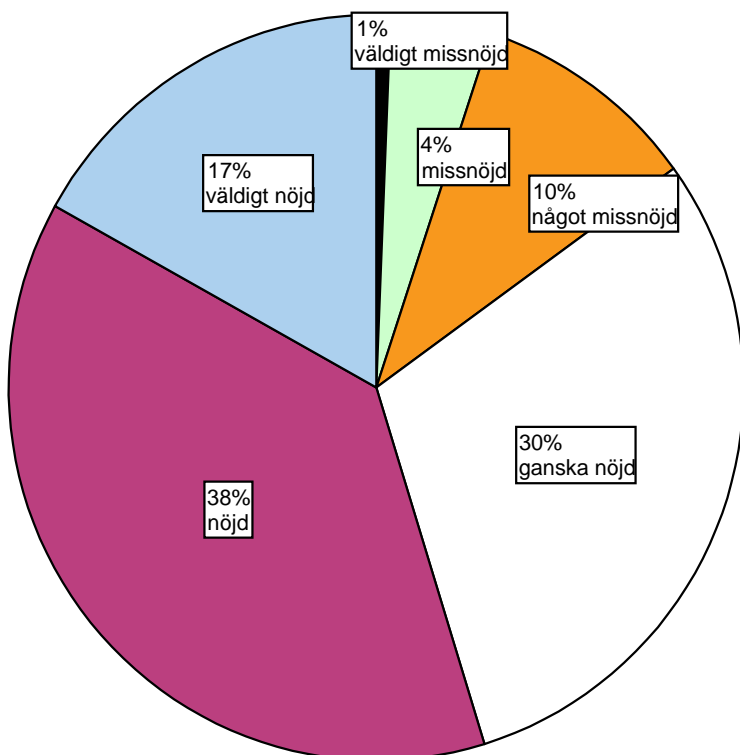


Figur 4.12 Medianlön enligt region

Huvudstadsregionen, övriga Finland och utlandet har högre löner än medeltalet. I kategorierna "Övriga Finland" och "Utlandet" bör man beakta att antalet svarande är ganska litet. Övriga Finland (N=28) består till hälften av svarande från Åland, som ensamt har en medianlön på 2800. Gruppen "utlandet" (N=26) består till största delen av svarande från Sverige där den uträknade medianlönen blev 2573 euro. De nio stycken i gruppen "utlandet" som inte jobbar i Sverige har en medianlön på 3450 euro. De allra flesta (88 %) av de undersökta har placerat sig i Åboland, Huvudstadsregionen, Nyland eller i Österbotten.

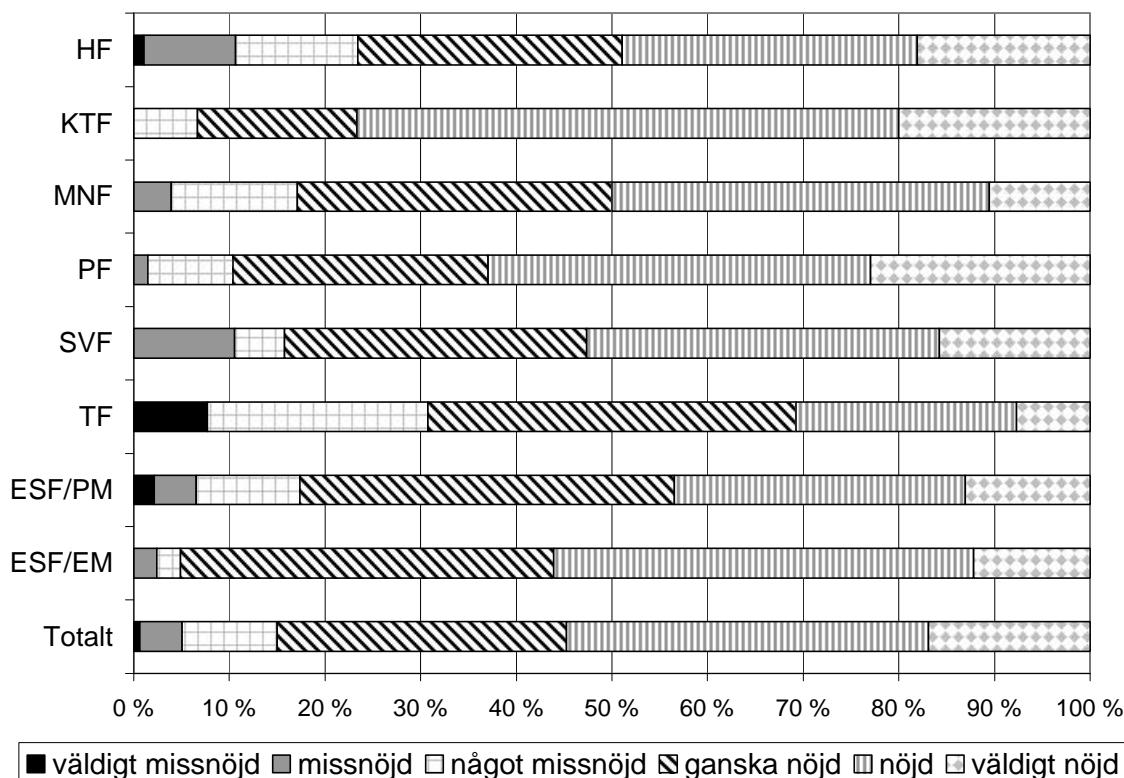
5 Universitetsutbildningens betydelse

I enkätundersökningen ingick frågor där man ombads att ta ställning till sin egen universitetsutbildnings betydelse i arbetslivet. Efter ett femårsperspektiv av arbetslivet har svararna blivit ställda frågan om hur nöjda de är med sin examen med tanke på sin arbetskarriär.



Figur 5.1 "Hur nöjd är du med din examen som du avlade år 2000/2001 med tanke på din arbetskarriär?"

85 % av svararna uppgav att de var nöjda (svarsalternativen väldigt nöjd, nöjd och ganska nöjd) med sin examen från Åbo Akademi, medan 15 % var missnöjda (väldigt missnöjd, missnöjd och något missnöjd). De fakulteter där studenterna är mer nöjda än genomsnittet är utexaminerade från KTF, ESF:s ekonomutbildning och PF. De fakultetsvisa fördelningarna finns uppställda i figur 5.2 nedan.



Figur 5.2 "Hur nöjd är du med din examen som du avlade år 2000/2001 med tanke på din arbetskarriär?" Fakultetsvis

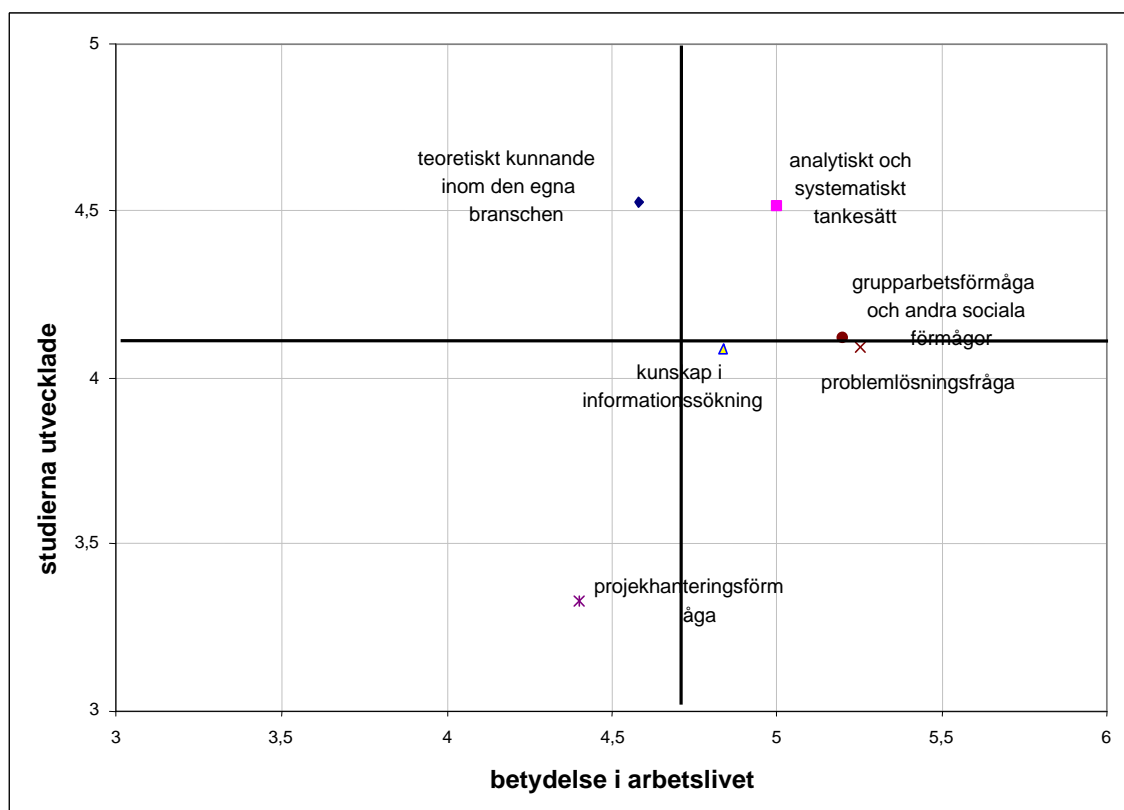
I sista frågan i enkäten (se appendix för frågans utformning i enkäten) skulle man ta ställning till en rad påståenden om kunskaper och färdigheter, både med avseende på dess betydelse i arbetet och genom att utvärdera hur väl studierna utvecklade färdigheten. Svararna fick använda sig av en sexgradig vitsordsskala som presenteras i tabell 5.3 (i enkäten för utexaminerade 2000 fanns endast högsta (6) och lägsta (1) vitsordens betydelse utskrivet med ord).

Betydelse i arbetet:	Studierna utvecklade:
1 inte alls viktigt	1 mycket bristfälligt
2 endast liten betydelse	2 bristfälligt
3 en aning betydelse	3 ganska bristfälligt
4 ganska viktigt	4 ganska bra
5 viktigt	5 bra
6 mycket viktigt	6 utmärkt

Tabell 5.3 Vitsordsskala

De olika kunskapernas betydelse i arbetslivet i förhållande till hur bra studierna utvecklade dem visas i ett koordinatsystem (som även använts i Sainios och Korhonens rapport 2006) i figurerna 5.4, 5.5 och 5.6 nedan. De kunskaper som svararna upplevt att studierna har utvecklat väl placeras sig högre längs med y-axeln (vitsordsmedeltal). Vitsorden över de kunskaper som har betydelse i arbetet ges av x-axeln så att kunskaper med högre vitsordsmedeltal kommer längre till höger. Koordinatsystemet är indelat i fyra kvadranter vars indelning bestäms av medeltalet för alla kunskaper. Det visualiserar t.ex. att de färdigheter som har mindre betydelse i arbetet men som utbildningen har utvecklat mera än medeltalet, hittas i kvadranten uppe till vänster medan färdigheter som behövs i arbetslivet men som studierna utvecklat sämre återfinns i den nedre högra kvadranten.

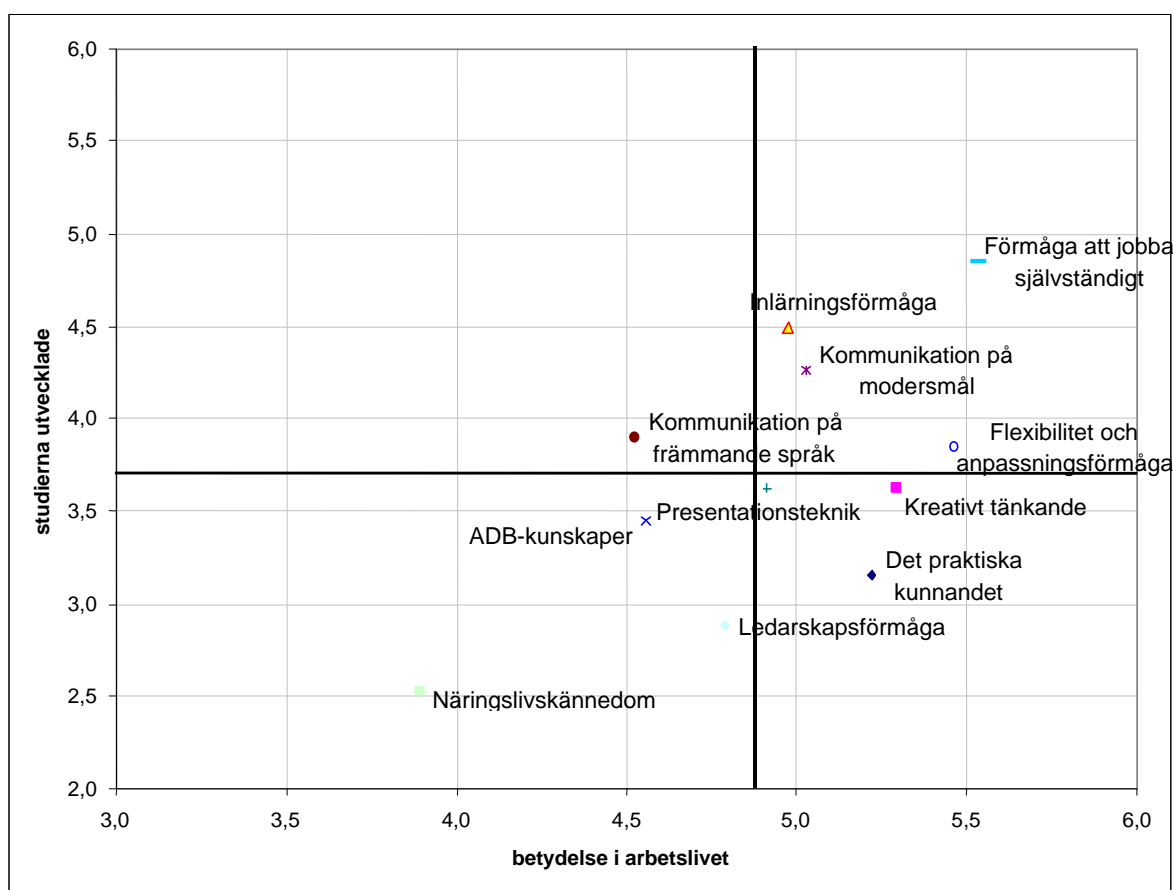
Påståendena som svararna skulle ta ställning till var till stor del olika i de båda enkäterna. Endast sex stycken påståenden har gått att kombinera (vilket varit önskvärt för att uppnå ett så högt N som möjligt). De kombinerade frågornas resultat presenteras i figur 5.4, medan resultaten som inte gått att kombinera presenteras i figurerna 5.5 och 5.6. Medeltalen för de givna vitsorden har räknats ut och placerats in i koordinatsystemet.



Figur 5.4 Studierna utvecklade vs. betydelse i arbetslivet. Utexaminerade 2000 och 2001, de som gått att kombinera

Vad som kan utläsas ur figur 5.4 är att svararna upplevt att det *teoretiska kunnandet inom den egna branschen* i mindre grad behövs i arbetslivet jämfört med hur studierna utvecklat detta kunnande. *Problemlösningsförmåga* och *grupparbetsförmåga* och *andra sociala förmågor* är däremot egenskaper som upplevs behövas mycket i arbetslivet medan studierna inte i lika hög grad utvecklat dessa egenskaper.

För de utexaminerade 2000 har *kreativt tänkande*, *presentationsteknik* och *det praktiska kunnandet* hamnat i kvadranten nere till höger, d.v.s. den kvadrant där man upplever att färdigheten är viktig i arbetslivet men att studierna i relativt låg grad utvecklat denna färdighet. Dessa mest framträdande påståenden är ganska abstrakta påståenden. Det enda påståendet som studierna däremot utvecklade mera än vad betydelsen var i arbetslivet är *kommunikation på främmande språk*.

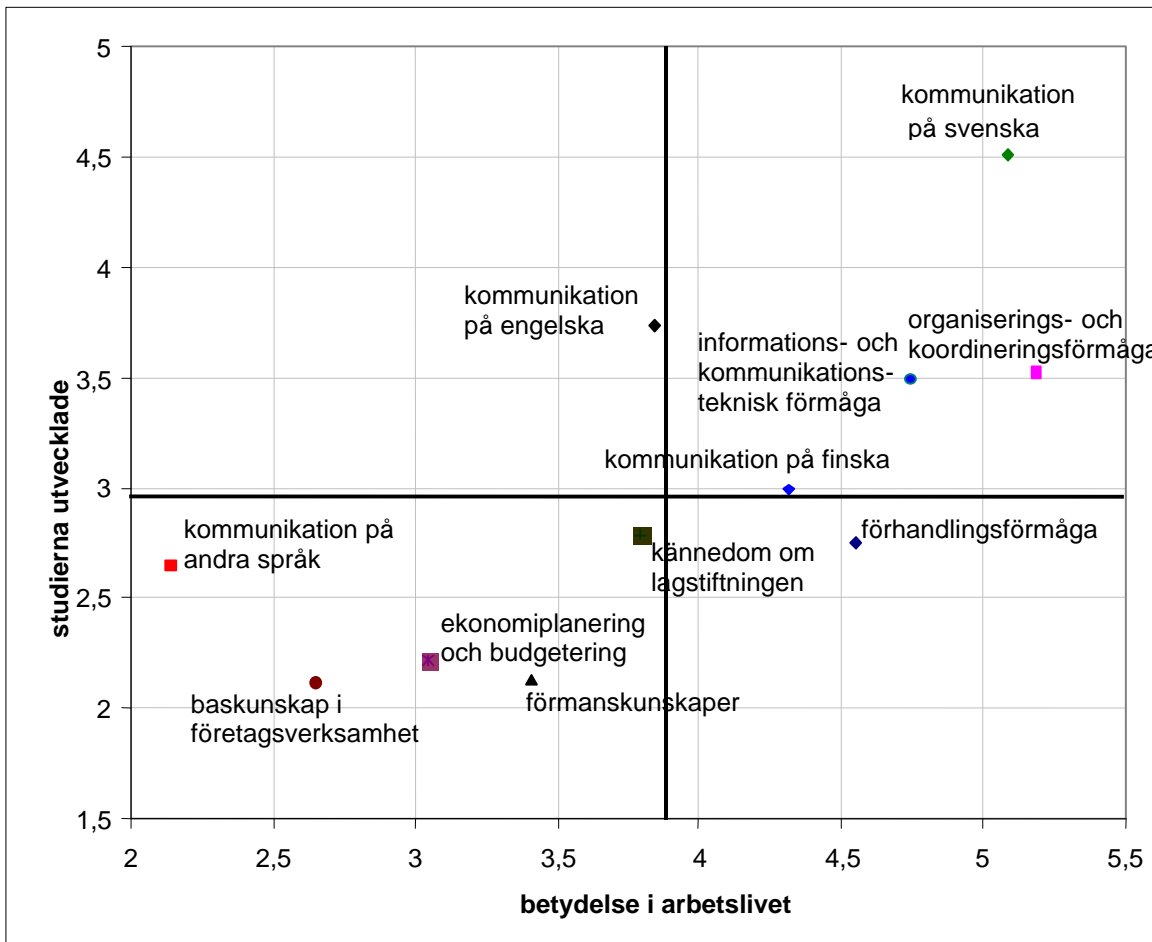


Figur 5.5 Studierna utvecklade vs. betydelse i arbetslivet. Utexaminerade år 2000

De viktigaste egenskaperna i arbetslivet (utexaminerade 2000) var *Förmåga att jobba självständigt, Flexibilitet och anpassningsförmåga, Kreativt tänkande och det praktiska kunnandet*.

En stor betydelse i arbetslivet upplevs *det praktiska kunnandet* ha (vitsord 5,2), medan svararna ansåg att studierna utvecklade denna kunskap ganska bristfälligt. Det ger en differens mellan vitsordena på 2,07. En annan egenskap som flera svarare anser att är relativt viktigt i arbetslivet är *ledarskapsförmåga*, någonting som svararna ansåg att studierna utvecklade mycket bristfälligt.

Av de påståenden som gavs i enkäten för utexaminerade 2001 hade kunskaper som *förhandlingsförmåga* en viktig betydelse i arbetslivet, medan man ansåg att studierna utvecklade denna förmåga bristfälligt. De två färdigheter man upplevde hade mest betydelse i arbetslivet (medeltal över 5,0), var *kommunikation på svenska* och *koordinerings- och organiseringsförmåga*. Det som däremot verkar stödas bra i universitetsstudierna är språkkunskaper. Till och med så bra att utexaminerade (speciellt från HF, ESF och KTF) tyckte att studierna hade utvecklade *engelska* och *övriga främmande språk* i högre grad än de ansåg att betydelsen var i arbetslivet. *Kommunikation på svenska* har ansetts som en viktig betydelse i arbetet, vilket har avspeglats i svaren från utexaminerade från alla fakulteter.



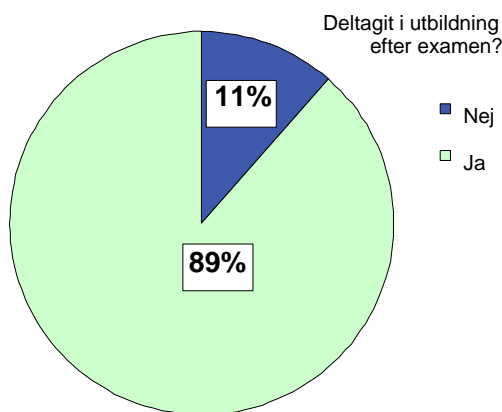
Figur 5.6 Studierna utvecklade vs. betydelse i arbetslivet. Utexaminerade 2001

Intressant var att kommunikation på andra språk endast har ansetts ha liten betydelse i arbetet. Det samma visar svaren för utexaminerade år 2000, fastän språkindelningen var lite annorlunda upplagd, då var språken indelade i modersmål och främmande språk. Undersökningen för utexaminerade 2001 visar att de språk man har haft minst nytta av är de som inte är finska, svenska eller engelska.

När svararna fick utvärdera hur studierna utvecklade någon egenskap är det ofta inte entydigt så att egenskaperna enbart utvecklats via enbart undervisningen. Där ingår troligtvis också många andra faktorer som föreningsaktivitet, sociala nätverk m.m., som man skaffat under studietiden.

6 Påbyggnadsstudier

Av alla som deltagit i undersökningen har 89 % deltagit i någon form av utbildning efter sin examen. Endast 11 % av svararna har inte alls deltagit i någon form av utbildning efter sin examen. Sex stycken svarare har genomgått arbetskraftsutbildning.



Figur 6.1 Cirkeldiagram. Deltagit i utbildning efter utexamineringen.

	Deltagit i utbildning efter examen?	
	Ja	Nej
HF	92 90,2%	10 9,8%
KTF	37 94,9%	2 5,1%
MNF	69 83,1%	14 16,9%
PF	135 91,2%	13 8,8%
SVF	39 90,7%	4 9,3%
TF	11 78,6%	3 21,4%
ESF/PM	43 86,0%	7 14,0%
ESF/EM	37 84,1%	7 15,9%
Totalt	463 88,5%	60 11,5%

Tabell 6.2 Deltagit i utbildning efter utexaminering. Fakultetsvis

Enkätundersökningarnas frågor som berör utbildning efter examen hade olika utformning i enkäterna för utexaminerade 2000 och 2001 och en procedur för att kombinera dem har genomförts. I undersökningen för utexaminerade 2001 ställdes frågan; *"Har du deltagit i annan utbildning efter din utexaminering år 2001?"* medan motsvarande fråga var delad i två skilda frågor i undersökningen för utexaminerade 2000. Där hade man delat på frågan så att den första frågan berörde avlagda examina; *"Har du efter din utexaminering år 2000 avlagt andra examina?"* och för övrig utbildning var frågan formulerad; *"Har du deltagit i fortbildnings- eller specialiseringsutbildning med anknytning till ditt arbete eller yrke efter examen?"* Svararna hade möjligheten att välja flera svarsalternativ på varje fråga. De svarsalternativ som passade ihop har kombinerats mellan undersökningarna. Det vida begreppet som användes i undersökningen för utexaminerade 2001 *"Jag har avlagt vetenskapliga påbyggnadsstudier"* har varit ett brett begrepp varifrån vi här plockat ut dem som har avlagt en licentiat- eller doktorsexamen och separerat dem från övriga påbyggnadsstudier som inte ännu har lett till (eller de som inte för avsikt att leda till) examen.

Annan examen

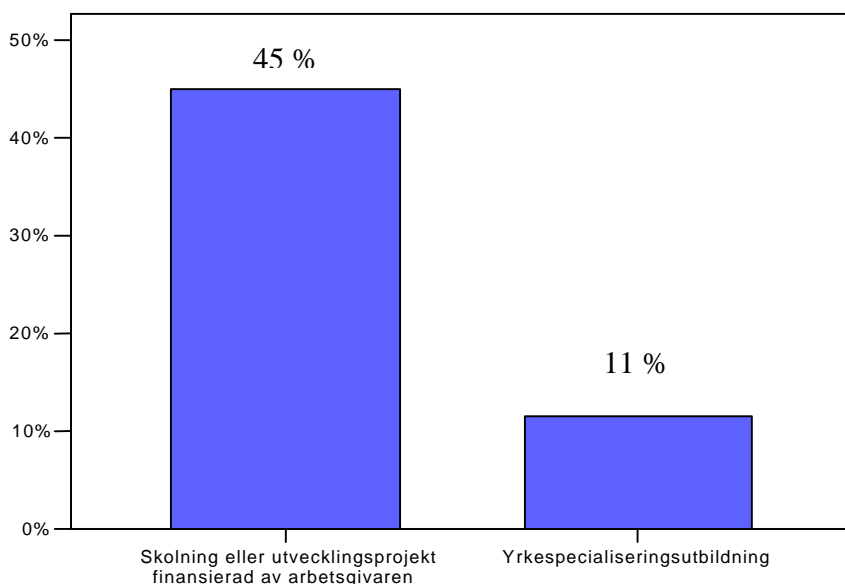
De som har erhållit en vetenskaplig påbyggnadsexamen är 23 stycken (4 %) till antalet. 11 personer av de undersökta har avlagt licentiatexamen och 12 personer doktorsexamen (eller har uppgett att de kommer att göra det under innevarande år). Flera höll vid frågetillfället fortfarande på med sina forskarstudier, men det har inte riktigt gått att urskilja dem med hjälp av de svarsalternativ som gavs i enkäten. Många lärare har avlagt påbyggnadsstudier, som inte leder till någon ny examen, för att vidga sin lärarkompetens. 57 procent av dem som avlagt examen vid Pedagogiska fakulteten har uppgett att de har avlagt studier för annan examen eller avlagt påbyggnadsstudier. Det är speciellt de som vill jobba som lärare i Österbotten som har uppgett att de måste göra sig attraktivare på arbetsmarknaden för att få ett fast lärarjobb i regionen.

	procent	n
ESF/EM	2 %	1
SVF	7 %	3
KTF	8 %	3
HF	11 %	11
MNF	14 %	12
PF	14 %	20
TF	14 %	2
ESF/PM	22 %	11
Totalt	12 %	63

Tabell 6.3 ”Jag har avlagt annan examen eller examen från annan utbildning”. Fakultetsvis

Av totalt 63 personer i tabell 6.3 som uppgett att de har avlagt en annan examen är det endast 13 personer som avlagt en helt annan högskoleexamen från ett annat utbildningsområde. Det stora antalet personer med även annan examen från pedagogiska fakulteten beror på att 13 stycken pedagogie kandidater har avlagt magisterexamen. På samma vis har tre stycken rättsnotarier från gruppen ESF/PM avlagt högre högskoleexamen.

Utbildning finansierad av arbetsgivaren



Figur 6.4 Arbetsgivarfinansierad utbildning och specialiseringsutbildning: Med svarsalternativen ” Jag har deltagit i skolning eller utvecklingsprojekt finansierad eller organiserad av arbetsgivaren. ”och”Jag har deltagit i yrkesspecialiseringsutbildning”

Över hälften av svararnas arbetsgivare erbjuder eller kräver vidare utbildning av sina anställda. 45 % meddelade att de har deltagit i utbildning eller utvecklingsprojekt organiserat eller finansierat av arbetsgivaren. 11 % av svararna har deltagit i ”yrkesspecialiseringsutbildning, kompetensutbildning eller dylikt”. Det framgår inte vem som stått för kostnaderna för specialiseringsutbildningen, men specialisering ger klara fördelar både för arbetstagare och för arbetsgivare.

	Skolning eller utvecklingsprojekt		Specialiseringsutbildning	
HF	44 %	N=45	14 %	N=14
KTF	46 %	N=18	10 %	N=4
MNF	42 %	N=35	4 %	N=3
PF	50 %	N=74	16 %	N=23
SVF	47 %	N=20	9 %	N=4
TF		N=2		N=4
ESF/PM	36 %	N=18	14 %	N=7
ESF/EM	52 %	N=23	2 %	N=1
Totalt	45 %	N=235	12 %	N=60

Tabell 6.5 Arbetsgivarfinansierad utbildning eller utvecklingsprojekt samt specialiseringsutbildning. Fakultetsvis

De flesta arbetsgivare verkar satsa på utbildning för sin personal i någon form. Det finns en viss skillnad mellan utexaminerade från olika fakulteter. Skillnaderna är inte särskilt betydande då det gäller arbetsgivarfinansierade utbildning eller utvecklingsprojekt. Många lärare specialiserar sig vilket syns i siffrorna för HF och PF. Lärandet fortsätter för de flesta ända ut i arbetslivet.

Arbetsgivare	Skolning eller utvecklingsprojekt		Specialiseringsutbildning		Ej deltagit i någondera	
	%	N	%	N	%	N
företag	51 %	83	8 %	13	41 %	67
kommunalt	52 %	98	13 %	25	35 %	66
statligt	28 %	21	12 %	9	59 %	44
förening m.m	35 %	12	20 %	7	44 %	15
Totalt	45 %	223	11 %	55	43 %	208

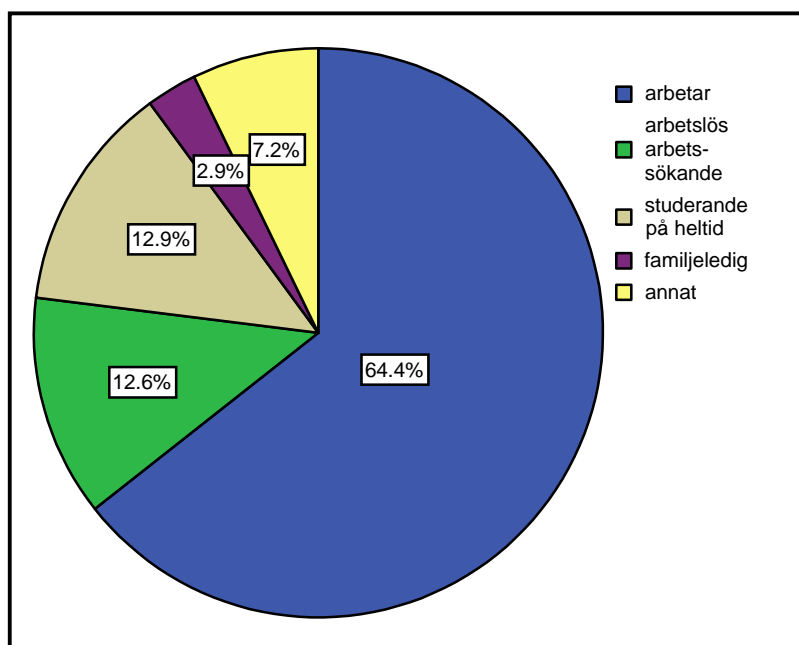
Tabell 6.6 Arbetsgivarfinansierad utbildning eller utvecklingsprojekt samt specialiseringsutbildning, enligt arbetsgivar sektor

Av de svarare som jobbar inom företag och inom den kommunala sektorn har hälften deltagit i utbildning eller utvecklingsprojekt finansierade av arbetsgivaren. Statliga arbetstagare har deltagit i märkbart mindre utbildning eller utvecklingsprojekt finansierade av arbetsgivaren än övriga grupper. Många av de lärare som deltagit i specialiserad utbildning finns inom den kommunala sektorn, där 13 % deltagit i specialiserad utbildning.

7 Arbetskarriärens utveckling

I detta avsnitt behandlas arbetskarriärens utveckling genom att jämföra svararnas situation direkt efter utexamineringen med situationen fem år senare. Jämförelser har gjorts gällande sysselsättningssituationen, arbetets kvalitet och andra aspekter av arbetet. Frågor gällande tidpunkten vid utexamineringen kom med i undersökningen först år 2006. Detta innebär att enbart utexaminerade år 2001 från Åbo Akademi har svarat på frågorna som berör situationen direkt efter utexamineringen. Däremot är båda årskullarna (2000 och 2001) med i statistiken för situationen fem år senare. Syftet med detta avsnitt i rapporten är att studera ifall sysselsättningssituationen, arbetsuppgifterna och andra aspekter av arbetet ändrats under årens lopp.

Eftersom informationen som berör situationen direkt efter utexamineringen är insamlad enbart för en årskull och sålunda är relativt begränsat, kommer detta kapitel enbart att studera karriärutvecklingen gemensamt för alla fakulteter i stället för att se på utvecklingen på fakultetsnivå. Eventuella skillnader mellan könen kommer dock att behandlas även i detta kapitel.



Figur 7.1 "Vilket av följande beskriver bäst din situation vid tidpunkten för utexaminering" endast utexaminerade 2001

Figur 7.1 visar situationen vid utexamineringen för personer som tagit ut sin examen från Åbo Akademi år 2001. Majoriteten, 64,4 % (179 personer), har redan haft ett arbete vid utexamineringen, medan 12,6 % (35) av de utexaminerade från ÅA har varit arbetslösa vid denna tidpunkt. Av dem som deltagit i undersökningen har 36 personer (12,9 %) fortfarande varit studerande på heltid vid utexamineringen, medan 20 personer (7,2 %) gjort annat. Åtta personer (2,9 %) har vid denna tidpunkt varit familjelediga.

Frågan om den nuvarande situationen, dvs. fem år efter utexamineringen, har inte exakt samma svarsalternativ som frågan om situationen vid utexamineringen. Dock kan man göra en jämförelse genom att slå ihop vissa kategorier som fanns som alternativ för den nuvarande situationen. Med i kategorin ”arbetar” finns både permanenta och tidsbundna arbetsförhållanden, deltidsarbete och yrkesutövare, freelancer och företagare. Kategorin arbetslösa arbetssökande innehåller förutom arbetslösa även två personer som genomgår arbetskraftsutbildning. Tabell 7.2 visar skillnaden mellan situationen vid utexamineringen och fem år senare.

	Situationen vid utexaminering			Situationen fem år senare		
	Man	Kvinna	Alla	Man	Kvinna	Alla
Arbetar	52	127	179	138	293	431
	63,4 %	64,8 %	64,4 %	96,5 %	77,7 %	82,9 %
Arbetslös arbetssökande	15	20	35	2	15	17
	18,3 %	10,2 %	12,6 %	1,4 %	4 %	3,3 %
Studerande på heltid	9	27	36	2	9	11
	11 %	13,8 %	12,9 %	1,4 %	2,4 %	2,1 %
Familjeledig	-	8	8	-	52	52
		4,1 %	2,9 %		13,8 %	10 %
Annat	6	14	20	1	8	9
	7,3 %	7,1 %	7,2 %	0,7 %	2,1 %	1,7 %
Totalt	82	196	278	143	377	520
	100 %	100 %	100 %	100 %	100 %	100 %

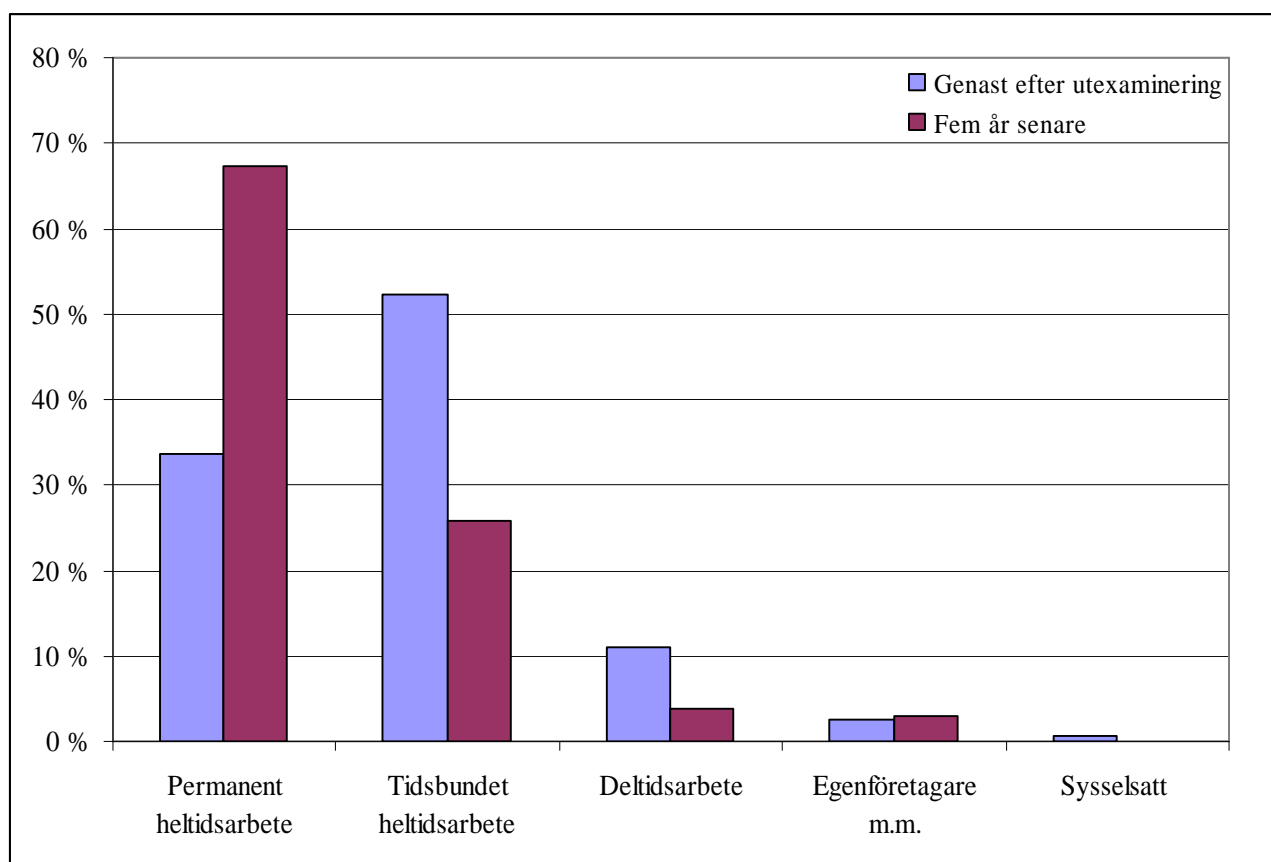
Tabell 7.2 Situationen vid utexaminering (2001) och fem år senare (både utexaminerade 2000 och 2001)

Som tabell 7.2 visar finns det vissa tydliga skillnader mellan situationen vid utexamineringen och fem år senare. Fem år efter utexamineringen har en betydligt större andel av tidigare ÅA studeranden ett arbete än vid tidpunkten för utexamineringen. Familjeledighet förekommer i högre grad fem år efter utexamineringen, samtidigt som andelen studerande på heltid är lägre vid den senare tidpunkten.

En jämförelse mellan de två tidpunkterna visar att arbetslöshetsprocenten sjunkit betydligt. De som inte hade ett arbete vid utexamineringen men fick ett senare, fick jobbet i medeltal fyra och en halv månad efter utexamineringen. För kvinnorna var perioden lite längre än för männen, även om skillnaden var liten eftersom det enbart handlar om ca två veckor.

Arbetsförhållandena förbättras

I figur 7.3 framgår det tydligt att arbetsförhållandena har gått i en riktning från tidsbundna till permanenta.



Figur 7.3 Arbetsförhållandet vid utexaminering och fem år senare.

	Första arbetet efter utexamineringen			Arbetet fem år senare		
	Man	Kvinna	Alla	Man	Kvinna	Alla
Permanent heltidsarbete	32	61	93	90	200	290
	38,6 %	31,6 %	33,7 %	65,2 %	68,3 %	67,3 %
Tidsbundet heltidsarbete	39	105	144	40	71	111
	47 %	54,4 %	52,2 %	29 %	24,2 %	25,8 %
Deltidsarbete	7	23	30	2	15	17
	8,4 %	11,9 %	10,9 %	1,4 %	5,1 %	3,9 %
Egenföretagare/yrkesutövare/freelancer	4	7	7	6	7	13
	4,8 %	2,5 %	2,5 %	4,4 %	2,4 %	3 %
Sysselsatt via sysselsättningsstöd/praktik	1	1	2	0	0	0
	1,2 %	0,5 %	0,7 %	0 %	0 %	0 %
Totalt	83	197	276	138	293	431
	100 %	100 %	100 %	100 %	100 %	100 %

Tabell 7.4 Arbetsförhållandet vid utexaminering och fem år senare

Tabell 7.4 ger exaktare siffror gällande arbetsförhållandet och delar upp siffrorna i man och kvinna. Här kan vi se att andelen med permanent heltidsarbete är dubbelt högre fem år efter utexamineringen än vid det första arbetsförhållandet. Samma riktning gäller för både män och kvinnor. Däremot har det första arbetet oftare varit tidsbundet än arbetet fem år efter utexamineringen. Andelen deltidssarbetare har även sjunkit fem år efter utexamineringen. De som inte arbetar för tillfället har svarat på denna fråga utgående från sitt senaste arbetsförhållande.

I tabell 7.5 nedan jämförs fördelningen mellan olika arbetsgivare, gällande den första arbetsgivaren efter utexamineringen och den nuvarande arbetsgivaren.

	Första huvudsakliga arbetsgivare			Nuvarande huvudsakliga arbetsgivare		
	Man	Kvinna	Alla	Man	Kvinna	Alla
Privat eller statsägt företag	34	59	93	73	90	163
	41,5 %	30,6 %	33,8 %	53,3 %	25,8 %	33,5 %
Kommun, kommunala affärsverk, yrkeshögskola	14	78	92	26	163	189
	17,1 %	40,4 %	33,5 %	19 %	46,7 %	38,9 %
Stat, statligt affärsverk	19	34	53	24	50	74
	23,2 %	17,6 %	19,3 %	17,5 %	14,3 %	15,2 %
Förening, församling, offentligrättsligt verk	7	16	23	5	29	34
	8,5 %	8,3 %	8,4 %	3,6 %	8,3 %	7 %
Eget företag, mottagning, yrkesutövare	3	-	3	2	4	6
	3,7 %		1,1 %	1,5 %	1,1 %	1,2 %
Annat	5	6	11	7	13	20
	6,1 %	3,1 %	4 %	5,1 %	3,7 %	4,1 %
Totalt	82	193	275	137	349	486
	100 %	100 %	100 %	100 %	100 %	100 %

Tabell 7.5 Huvudsakliga arbetsgivarsektor vid utexaminering och fem år senare

Tabell 7.5 visar att det inte skett stora förändringar vad gäller arbetsgivarsektorn under arbetskarriärens utveckling. Både i karriärens inledande fas efter utexamineringen och fem år senare är privata och statsägda företag och kommuner och kommunförbund de två största arbetsgivargrupperna. Fördelningarna mellan könen inom de olika sektorerna är relativt stabila. Privata eller statsägda företag bildar den största arbetsgivarsektorn för män både i början av karriären och fem år senare. För kvinnorna är däremot kommuner, kommunalförbund och yrkeshögskolor de vanligaste arbetsgivarna.

Svararna (i enkäten med utexaminerade 2001) fick även svara vad deras första arbetsuppgift var (enligt samma klassificering som i tabell 3.5 i kapitel 3) på deras första arbetsplats efter utexamineringen. I likhet med frågan om arbetsgivarsektorn är de olika arbetsuppgifterna relativt lika fördelade under de olika tidpunkterna. Detta resultat tyder på att det första arbetet efter utexamineringen har en stark inverkan på karriären även i framtiden.

Även arbetets kvalitativa egenskaper kan formas under arbetskarriärens utveckling. De två tabellerna nedan visar i vilken grad högskoleexamen var en förutsättning för det första och för det nuvarande arbetet och hur mycket man utnyttjat kunskaperna från universitetsutbildningen

i det första och det nuvarande arbetet. I denna jämförelse finns enbart med personer som utexaminerats år 2001, eftersom frågan inte fanns med i enkäten för utexaminerade år 2000.

		Hur väl utnyttjade du kunskaperna från universitetet i det första arbetet efter utexamineringen?			Totalt
		Kontinuerligt	Delvis/lite	Inte mycket	
Krävdes högre/lägre högskoleexamen för det första arbetet	Ja	134 48,4 %	47 17 %	13 4,7 %	194 70 %
	Nej	22 7,9 %	28 10,1 %	20 7,2 %	70 25,3 %
	Vet ej	4 1,4 %	7 2,5 %	2 0,7 %	13 4,7 %
Totalt		160 57,8 %	82 29,6 %	35 12,6 %	277 100 %

Tabell 7.6 Korstabell mellan frågorna "Hur väl utnyttjade du kunskaperna från universitetet i det första arbetet efter utexamineringen" Och "Krävdes högre/lägre högskoleexamen för det första arbetet" om situationen genast efter utexamineringen 2001

		Hur väl utnyttjar du kunskaperna från universitetet i ditt nuvarande arbete?			Totalt
		Kontinuerligt	Delvis/lite	Inte mycket	
Krävdes högre/lägre högskoleexamen för ditt nuvarande arbete?	Ja	143 57,7 %	48 19,4 %	9 3,6 %	200 80,6 %
	Nej	9 3,6 %	21 8,5 %	8 3,2 %	38 15,3 %
	Vet ej	4 1,6 %	5 2 %	1 0,4 %	10 4 %
Totalt		156 62,9 %	74 29,8 %	18 7,3 %	248 100 %

Tabell 7.7 Korstabell mellan frågorna "Hur väl utnyttjar du kunskaperna från universitetet i ditt nuvarande arbete" och "Krävdes högre/lägre högskoleexamen för ditt nuvarande arbete?" gällande det nuvarande arbetet fem år efter utexamineringen (undersökningen för utexaminerade 2001)

I båda tabellerna 7.6 och 7.7 är gruppen som både har ett arbete som kräver en akademisk utbildning och där kunskaperna från universitetet utnyttjas kontinuerligt den största. Andelen som tillhör denna grupp har ökat med nästan 10 procentenheter vid en jämförelse mellan situationen direkt efter examen och 5 år senare. Den andra största gruppen är både gällande arbetet nu och genast efter utexamineringen gruppen som anser att universitetsutbildningen är en förutsättning för arbetet och att kunskaperna från utbildningen utnyttjas delvis eller lite. Andelen som anser att examen inte är en förutsättning för arbetet är lägre för det nuvarande

arbetet (15,3 %) än arbetet direkt efter examen (25,3 %). Även andelen som använder kunskaperna från universitetsutbildningen väldigt lite är lägre vad gäller arbetet fem år efter examen (7,3 %) än arbetet direkt efter utexamineringen (12,6 %).

8 ÅA i jämförelse med nationella undersökningen

Motsvarande karriärundersökning har genomförts av nio universitet i Finland. De nationella resultaten från år 2000 har jämförts med de siffror som räknas ut för Åbo Akademi. Men Åbo Akademis resultat har ändå sammanslagits för utexaminerade 2000 och 2001 för att ge en tillräcklig volym för jämförelsen.

Åbo Akademis egna siffror kommer att jämföras med rapporten ”*Viisi vuotta työelämässä*” av Päivi Korhonen och Juha Sainio. Rapporten är utgiven av Aarresaari, som är nätverket för Finlands akademiska rekryteringstjänster. I den nationella undersökningen ingick nio universitet; Helsingfors universitet, Uleåborgs universitet, Jyväskylä universitet, Tammerfors universitet, Joensuu universitet, Kuopio universitet, Lapplands universitet, Åbo universitet och Åbo Akademi. För den nationella undersökningen användes samma frågeformulär som för Åbo Akademis utexaminerade 2000 (se bilaga). I detta stycke kommer jämförelser med den nationella rapporten (med endast material från år 2000) att göras med Åbo Akademis sammansatta material för utexaminerade 2000 och 2001.

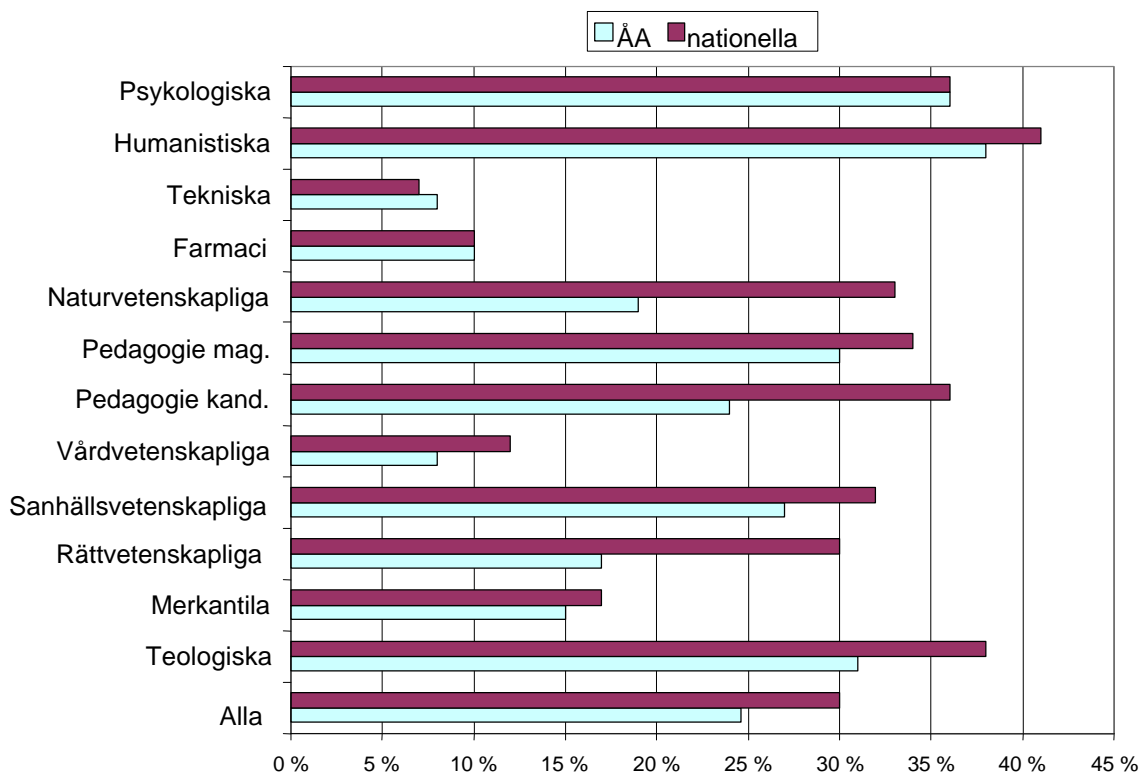
I de flesta jämförelser används begreppet utbildningsområde, som ganska långt har samma avgränsning som fakulteter, för att bättre kunna jämföra med den nationella undersökningen. Man bör beakta att vissa utbildningsområden har väldigt litet antal svarare (N). När man läser figurer och tabeller, där Åbo Akademis siffror jämförs med den nationella undersökningen, skall man minnas att bl.a. rättsvetenskap, vårdvetenskap, teologiska, psykologiska inriktningar inte nödvändigtvis ger statistiskt representativa resultat.

Fakultet	Utbildningsområde	N, ÅA	N, nationell
HF (psyk)	psykologiska	14	99
HF (övriga)	humanistiska	93	772
KTF	tekniska	49	163
MNF (farmaci)	farmaci	21	165
MNF (övriga)	naturvetenskaplig	62	663
PF	pedagogisk (kand. och mag.)	70 (kand.) 80 (mag.)	217 (kand.) 786 (mag.)
SVF (hälsovet.)	vårdvetenskapliga	14	169
ESF/PM (övriga) och SVF/PM	samhällsvetenskapliga	59	543
ESF/RN, ESF/PM (folkrätt, offentlig rätt, privaträtt)	rättsvetenskapliga	12	205
ESF/EM	merkantila	33	184
TF	teologiska	16	60

Tabell 8.1 Förvandlingstabell, fakulteter till utbildningsområden (med frekvenserna för utexaminerade 2000 och 2001)

Arbetslöshet

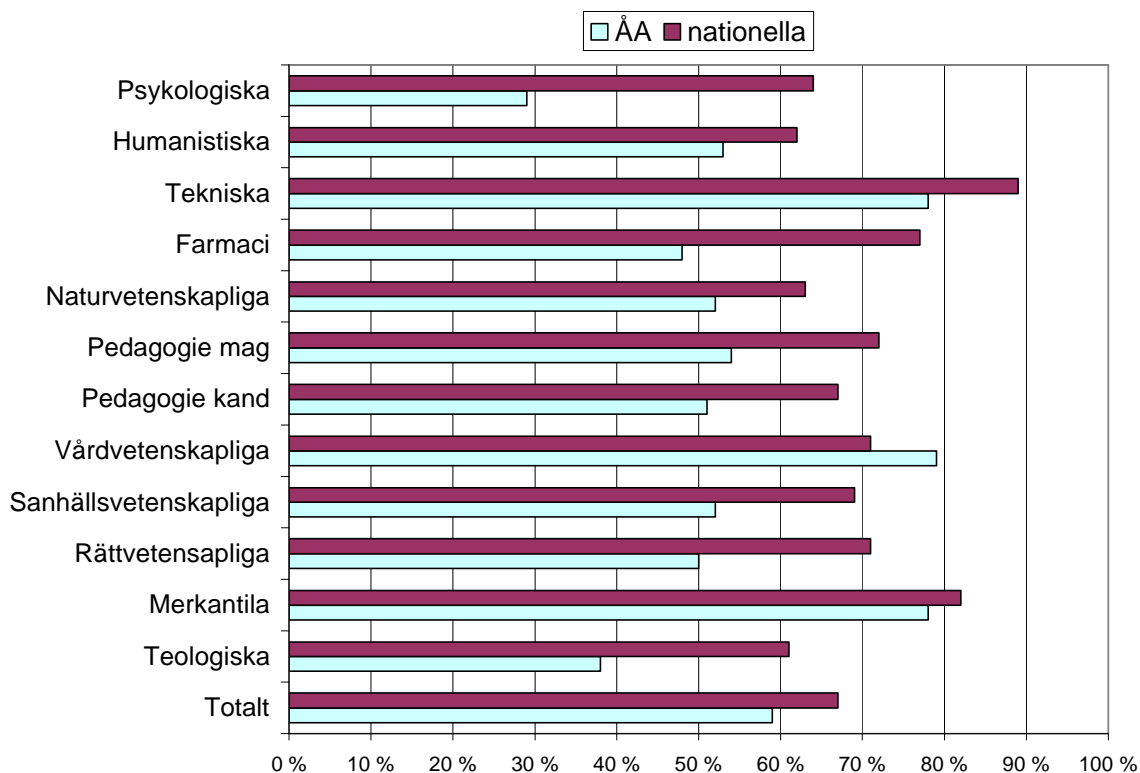
Utexaminerade från Åbo Akademi har i mindre utsträckning upplevt arbetslöshet (24 %) efter examen än motsvarande svarare från den nationella undersökningen (30 %). Situationen ser ganska lika ut även då man betraktar arbetslöshet per utbildningsområde. Det är ungefär samma utbildningsområden, både i Åbo Akademis och i den nationella undersökningen, var det visar sig vara svårare att hitta ett jobb på arbetsmarknaden efter examen. Skillnader finns nog, t.ex. har naturvetenskapliga och de pedagogiska utbildningarna från Åbo Akademi det lättare att få jobb jämfört med den nationella undersökningen.



Figur 8.2 "Har du varit arbetslös efter din utexaminering?" För Åbo Akademi är datamaterialet för utexaminerade 2000 och 2001. De nationella siffrorna gäller endast utexaminerade år 2000.

Ett fast arbetsförhållande

Permanent arbetsförhållanden är mer frekvent förekommande i den nationella undersökningen (67 %) jämfört med utexaminerade från Åbo Akademi (59 %). Både nationellt och vid ÅÅ har de tekniska och merkantila utbildningarna flera fasta anställningar än inom de andra utbildningsområdena. Det är även studerande från de utbildningarna som i högre utsträckning söker sig till den privata sektorn, där fasta anställningar är vanligare. I tabell 8.4 presenteras noggrannare siffror för permanenta och tidsbundna heltidsanställningar. Man bör notera att vissa utbildningsområden som farmaci, teologiska, psykologiska och rättsvetenskapliga utbildningsområdena är små och man bör endast notera dessa siffror som riktgivande.



Figur 8.3 "Vilket av följande beskriver bäst din nuvarande situation?" Svartalternativet: Permanent heltidsarbete.

	permanent heltidsarbete		tidsbundet heltidsarbete		n	
	ÅA	nationella	ÅA	nationella	ÅA	nationella
Psykologiska	29 %	64 %	14 %	23 %	12	83
Humanistiska	53 %	62 %	21 %	25 %	92	595
Tekniska	78 %	89 %	2 %	7 %	14	156
Farmaci	48 %	77 %	14 %	10 %	5	113
Naturvetenskapliga	52 %	63 %	3 %	33 %	62	555
Pedagogie mag.	54 %	72 %	25 %	26 %	80	599
Pedagogie kand.	51 %	67 %	17 %	29 %	70	140
Vårdvetenskapliga	79 %	71 %	14 %	23 %	14	154
Sanhällsvetenskapliga	52 %	69 %	28 %	27 %	58	467
Rättvetenskapliga	50 %	71 %	50 %	26 %	12	180
Merkantila	78 %	82 %	6 %	15 %	32	157
Teologiska	38 %	61 %	31 %	29 %	16	51
Totalt	59 %	67 %	21 %	26 %	520	3649

Tabell 8.4 "vilket av följande beskriver bäst din nuvarande situation?" I tabellen presenteras svartalternativen 1 och 2 av totalt tio möjliga.

Arbetsgivarsektor

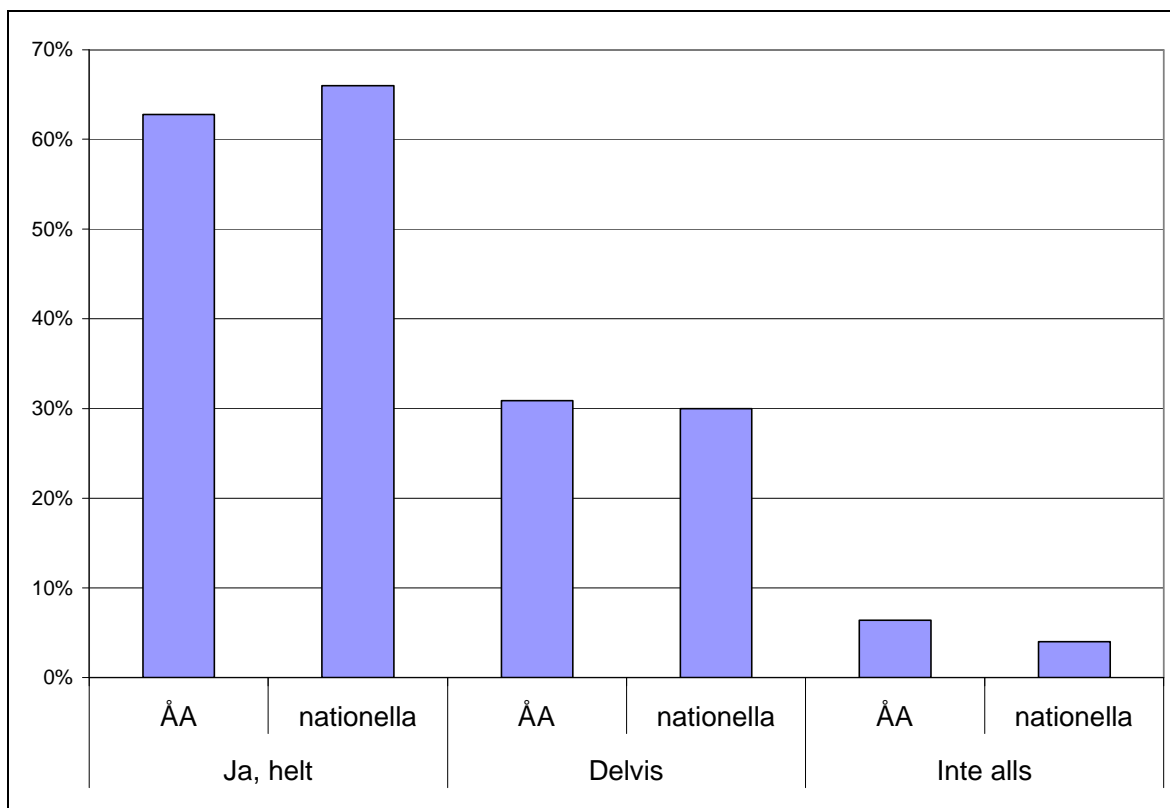
Svararnas placering fem år efter sin utexaminering visar på liknande trender som i den nationella undersökningen. De procentuella skillnader som förekommer beror ofta på att antalet ÅA utexaminerade är lågt på en del utbildningsområden.

	Företag (privat eller statsägt)		Kommunalt		Statligt		Förening, stiftelse församl	
	ÅA	nationella	ÅA	nationella	ÅA	nationella	ÅA	nationella
Psykologiska	9%	18 %	64%	60 %	27%	11 %	0%	10 %
Humanistiska	32%	28 %	39%	43 %	12%	16 %	11%	8 %
Tekniska	80%	83 %	2%	2 %	10%	12 %	2%	1 %
Farmaci	70%	87 %	10%	6 %	5%	6 %	0%	1 %
Naturvetenskapliga	36%	38 %	28%	27 %	28%	29 %	3%	4 %
Pedagogiska	6%	7 %	79%	80 %	9%	7 %	3%	5 %
Vårdvetenskapliga	8%	6 %	46%	65 %	8%	14 %	38%	12 %
Samhällsvetenskapliga	34%	29 %	25%	23 %	25%	31 %	9%	15 %
Rättsvetenskapliga	25%	43 %	0%	6 %	75%	35 %	0%	14 %
Merkantila	84%	76 %	3%	9 %	6%	12 %	0%	1 %
Teologiska	13%	8 %	7%	14 %	33%	10 %	33%	65 %
Totalt	34%	30%	39%	41%	15%	18%	7%	8%

Tabell 8.5 "Vilken är din huvudsakliga arbetsgivare?" Nationell jämförelse enligt utbildningsområde med svarsalternativen företag, kommunalt, statligt och förening/församling/stiftelse.

Enligt tabell 8.5 jobbar det 4 procentenheter flera ÅA utexaminerade inom företag jämfört med den nationella undersökningen, däremot jobbar lite färre inom den offentliga sektorn (kommunalt och statligt).

Motsvarar arbetet utbildningen



Figur 8.6 "Motsvarar dina arbetsuppgifter ditt utbildningsområde/universitetsutbildning?"

Figur 8.6 visar att utexaminerade från Åbo Akademi i ungefär samma utsträckning har placerat sig i arbeten som motsvarar utbildningen som från de övriga undersökta universitetet. Variationer finns inom utbildningsområden (se tabell 8.7), men det är inte avgörande stora med tanke på antalet svarare. Anmärkningsvärt är att hela 20 % av de utexaminerade från det pedagogiska utbildningsområdet från ÅA upplevt att de placerat sig i branscher som inte motsvarar utbildningen, medan samma siffra för nationella undersökningen är 1 %.

	Ja, helt		Delvis		Inte alls	
	ÅÅ	nationella	ÅÅ	nationella	ÅÅ	nationella
Psykologiska	55%	89%	45%	11%	0%	0%
Humanistiska	52%	58%	37%	35%	10%	7%
Tekniska	61%	58%	33%	37%	6%	5%
Farmaci	84%	71%	11%	28%	5%	1%
Naturvetenskaplig	59%	63%	29%	32%	12%	5%
Pedagogisk	77%	72%	3%	27%	20%	1%
Vårdvetenskapliga	54%	60%	38%	35%	8%	5%
Samhällsvetenskapliga	51%	61%	43%	34%	6%	5%
Rättsvetenskaplig	58%	82%	42%	17%	0%	1%
Merkantila	61%	70%	39%	30%	0%	0%
Teologiska	47%	62%	33%	30%	20%	8%
Totalt	63%	66%	31%	30%	6%	4%

Tabell 8.7 "Motsvarar dina arbetsuppgifter ditt utbildningsområde/universitetsutbildning?"

Lön

Nationella rapportens medianlöner per utbildningsområde har jämförts med siffror från Åbo Akademis utexaminerade. Som det framgick i kapitel 4 så är lönenivån aningen högre i huvudstadsregionen., vilket kan påverka de nationella lönerna när Helsingfors universitet står för 28 % av de nationella siffrorna. Pedagogie kandidater, rättsnotarier och farmaceuter har en lägre högskoleexamen.

Utbildningsområde	ÅÅ	Nationella
Psykologiska	2400	2542
Humanistiska	2380	2453
Tekniska	3560	3450
Farmaci	2500	2733
Naturvetenskapliga	2650	2800
Pedagogie mag.	2265	2447
Pedagogie kand.	1830	1939
Vårdvetenskapliga	2500	2840
Samhällsvetenskapliga	2600	2800
Rättsnotarier	3000	3140
Merkantila	3361	3500
Teologiska	2300	2500
Totalt	2500	2733

Tabell 8.8 Medianlön "Hur stor är din bruttolön, inklusive regelbundna tillägg, naturaförmånernas beskattningsvärden och övertidsersättningar?"

Karriär- och arbetsmarknadsundersökning bland ÅA:s utexaminerade år 2000

Bästa mottagare,

målsättningen med detta frågeformulär är att undersöka karriärutvecklingen bland dem som utexaminerades från Åbo Akademi för ungefär fem år sedan. Frågorna skickas till alla som avlagt en högre högskoleexamen, farmaceut-, rättsnotarie- och barnträdgårdsläroexamen vid Åbo Akademi under år 2000.

Undersökningen ingår i ett karriärutvecklingsprojekt som utförs i samarbete med nio universitet i Finland. Förutom Åbo Akademi deltar även Tammerfors, Helsingfors, Joensuu, Jyväskylä, Kuopio, Lapplands, Uleåborgs och Åbo Universitet. Genom att besvara frågorna bidrar du med värdefull information om akademiskt utbildade personers aktuella arbetsmarknadssituation, karriärutvecklingen och nyttan av den avlagda examen.

Svaren behandlas fullständigt konfidentiellt och rapporteringen av resultaten sker statistiskt så att enskilda respondenter inte går att urskilja. Undersökningens resultat publiceras under våren 2006 på www.abo.fi/arbetsforum/?cmd=studerande.placeringsstatistik

Den ifyllda blanketten kan postas avgiftsfritt i bifogade kuvert. Alternativt kan frågorna även besvaras elektroniskt på <http://www.ratkaisupalvelu.fi/abo/kysely.html> Fyll då i det matrikelnummer som finns angivet på denna blankett. Besvara frågorna inom två veckor efter att du fått denna blankett.

Tack för ditt samarbete!

Hälsningar,
Koordinator Sara Gambier
Åbo Akademi Arbetsforum
Tel.02-215 4961
E-post sgambier@abo.fi

Adressuppgifterna har samlats ur
Befolkningsregistercentralens register.

* Besvara frågorna genom att ringa in det mest lämpliga alternativet eller genom att skriva in svaret på raden reserverat för detta.

ARBETSHISTORIA

1. Har du efter din utexaminering år 2000 avlagt andra examina?

- 1 Nej, jag har inte avlagt andra examina.
- 2 Jag har avlagt licentiatexamen inom min egen utbildning.
- 3 Jag har avlagt doktorsexamen inom min egen utbildning.
- 4 Jag har avlagt annan examen eller examen från annan utbildning, vilken?

2. Har du deltagit i fortbildnings- eller specialiseringsutbildning med anknytning till ditt arbete eller yrke efter examen?

- 1 Jag har deltagit i skolning eller utvecklingsprojekt organiserad eller finansierad av arbetsgivaren.
- 2 Jag har deltagit i yrkesspecialiseringsutbildning.
- 3 Jag har deltagit i arbetskraftsutbildning.
- 4 Jag har avlagt studier vid universitetet/ öppna universitetet.
- 5 Jag har påbörjat studier för annan utbildning.
- 6 Jag har avlagt vetenskapliga påbyggnadsstudier.
- 7 Jag har inte deltagit i någon utbildning.
- 8 Annan, vilken?

3. Vilken var din första arbetsplats efter utexamineringen?

Arbetsgivarens namn:

Ort: _____

4. Vilken var din yrkes-, arbets- eller tjänstebenenämning på arbetsplatsen där du arbetade efter utexamineringen?

5. Hur länge har du arbetat sammanlagt sedan din utexaminering?

_____ år _____ mån, varav _____ år _____ mån i arbete som motsvarar min högskoleutbildning.

6. För hur många arbetsgivare har du arbetat sedan din utexaminering (inklusive din nuvarande arbetsgivare)?

_____ st

7. I hur många arbets- eller tjänsteförhållanden har du varit efter din utexaminering (inkludera även alla anställningar på viss tid)? _____ st

8. Har du efter din utexaminering

a) varit företagare/ yrkesutövare/ freelancare?

1 Nej 2 Ja, _____ år _____ mån

b) varit borta från arbetslivet pga familjeledighet?

1 Nej 2 Ja, _____ år _____ mån

9. Har du varit arbetslös efter din utexaminering?

- 1 Nej, jag har inte varit arbetslös.
2 Ja, _____ gånger, sammanlagt _____ år _____ mån.

10. Ifall du har haft arbetslösa perioder efter din utexaminering, uppskatta i vilken grad följande faktorer har försvårat din sysselsättning:

Ringa in det lämpligaste alternativet: 1 = inte alls, 6 = väldigt mycket

1 Brist på arbetserfarenhet	1	2	3	4	5	6
2 Bristande ADB-färdigheter	1	2	3	4	5	6
3 Bristande kunskaper i att söka jobb	1	2	3	4	5	6
4 Jag har för lite kontakter	1	2	3	4	5	6
5 Min examen och ämneskombination	1	2	3	4	5	6
6 Min examen är obekant på arbetsmarknaden	1	2	3	4	5	6
7 Svag sysselsättningssituation inom branschen	1	2	3	4	5	6
8 Sysselsättningssituationen i min hemort	1	2	3	4	5	6
9 Arbetslösa perioder mellan tidsbundna arbetsavtal (t.ex. arbetslös under sommartid)	1	2	3	4	5	6
10 Bristande kunskaper om arbetsmarknaden	1	2	3	4	5	6
11 Oklara karriärmål	1	2	3	4	5	6
12 Osäkerhet om min kompetens	1	2	3	4	5	6
13 Jag hittade inte intressanta jobb	1	2	3	4	5	6
14 Kön	1	2	3	4	5	6
15 Orsaker i livssituationen eller familjen	1	2	3	4	5	6
16 Annat vad?						
	1	2	3	4	5	6

AKTUELL ARBETSSITUATION

11. Vilket av följande beskriver bäst din nuvarande situation?

- 1 Permanent heltidsarbete
- 2 Tidsbundet heltidsarbete
- 3 Deltidsarbete _____ timmar/ vecka
- 4 Egenföretagare/ yrkesutövare/ freelancer
- 5 Sysselsatt/ arbetspraktikant
- 6 Arbetslös arbetssökande, föreg. arbete slutade (mån/år): ____/____
- 7 Genomgår arbetskraftsutbildning eller motsvarande
- 8 Studerande på heltid (som leder till examen eller vitsord)
- 9 Familjeledig (moderskaps-/ faderskaps-/ föräldra-/vård-)
- 10 Annat, vad?

Besvara följande frågor utgående från din **NUVARANDE HUVUDSYSSELSÄTTNING**. Ifall du inte arbetar för tillfället, besvara utgående från det senaste arbetsförhållande. Ifall du är företagare, yrkesutövare eller freelancer, besvara de lämpliga frågorna.

12. Vilken är din nuvarande huvudsakliga arbetsgivare:

- 1 Privat företag
- 2 Kommun, kommunförbund
- 3 Stat, statligt affärsverk
- 4 Förening, församling, stiftelse eller motsvarande
- 5 Eget företag, mottagning, yrkesutövare el.dyl.
- 6 Annat, vad?

13. Arbetsgivarens namn och ort:

14. Vilken är din nuvarande yrkes- eller tjänstebenenämning?

15. Vilket av följande motsvarar bäst dina nuvarande arbetsuppgifter? Välj ett av de angivna alternativen.

- 1 Forskning
- 2 Undervisning eller utbildning
- 3 Lednings- eller förmansuppgifter
- 4 Konsultering
- 5 Kundservice/ patientarbete
- 6 Marknadsföring och försäljning
- 7 Förvaltning, planering eller utveckling
- 8 Kommunikation och media
- 9 Kontorsuppgifter
- 10 Konstnärligt arbete
- 11 Annat, vad?

16. Via vilken kanal fick du information om ditt nuvarande arbete? Välj ett av de angivna alternativen.

- 1 Företagets eller organisationens egna hemsidor
- 2 Arbetsministeriets www.mol.fi-sidor
- 3 Annan internet-tjänst
- 4 Universitetet (ämne/ fakultet/ Arbetsforum)
- 5 Personaluthyrnings- eller förmedlingsföretag
- 6 Arbetskraftsbyrån och/ eller sysselsättning med sysselsättningsstöd
- 7 Tidningsannonser
- 8 Jag frågade efter arbetsmöjligheter direkt av arbetsgivaren
- 9 Arbetsgivaren tog kontakt med mig
- 10 Via kontaktnätverk (vänner, bekanta, släktingar, osv.)
- 11 Jag sysselsatte mig själv (företagande el.dyl.)
- 12 Via andra kanaler, var?

17. Vilken är din bruttolön inklusive regelbundna tillägg?

Ifall du är företagare, yrkesutövare eller freelancare, ange din medelinkomst per månad.

_____ EUR/ mån

18. I vilken grad tycker du att din bruttolön motsvarar dina nuvarande arbetsuppgifter och deras kravnivå?

- 1 Min lön är för låg i förhållande till mina arbetsuppgifter.
- 2 Min lön är lämplig i proportion till mina arbetsuppgifter.
- 3 Min lön är hög i förhållande till mina arbetsuppgifter.

19. Hur tycker du att din bruttolön motsvarar din avlagda akademiska utbildning?

- 1 Min lön är för låg i förhållande till min utbildning.
- 2 Min lön är lämplig i proportion till min utbildning.
- 3 Min lön är hög i förhållande till min utbildning.

20. Bedöm ditt arbete enligt följande påståenden:

Ringa in det lämpligaste alternativet.

1 = helt av annan åsikt, 6 = helt av samma åsikt

1 Mitt arbete är intressant.	1	2	3	4	5	6
2 Mitt arbete erbjuder möjligheter till avancemang.	1	2	3	4	5	6
3 Mitt arbete erbjuder möjligheter att utveckla min kompetens.	1	2	3	4	5	6
4 Mina arbetsuppgifter är mångsidiga.	1	2	3	4	5	6
5 Mitt arbete är självständigt och ansvarsfullt.	1	2	3	4	5	6
6 Mitt arbete erbjuder utmaningar.	1	2	3	4	5	6
7 Mitt arbete är för belastande.	1	2	3	4	5	6
8 Jag har för mycket arbete.	1	2	3	4	5	6
9 Fortsättningen på mitt arbetsförhållande är osäkert.	1	2	3	4	5	6
10 Jag kan balansera mitt arbete och övriga liv.	1	2	3	4	5	6

Besvara frågorna 21-23, ifall du för tillfället är i tidsbundet arbets- eller tjänsteförhållande. I annat fall fortsätt direkt till fråga 24.

21. Vilken är den främsta orsaken till att ditt arbets- eller tjänsteförhållande är tidsbundet? Välj ett av de angivna alternativen.

- 1 Arbetets natur (t.ex. projekt- eller säsongbundet)
- 2 Vikariat
- 3 Ansvarar för en öppen tjänst
- 4 Arbetsgivaren har inte velat göra tjänsten permanent.
- 5 Arbetet är tidsbundet på egen begäran.
- 6 Jag känner inte till orsaken till att mitt arbete är tidsbundet.
- 7 Annat, vad?

22. För hur lång tid har ditt tidsbundna arbets- eller tjänsteförhållande avtalats?

_____ år _____ mån

23. Har du tidigare haft tidsbundet arbets- eller tjänsteförhållande hos samma arbetsgivare?

- 1 Ja
- 2 Nej

UTBILDNINGEN OCH ARBETET**24. Var högre akademisk (för farmaceuter, rättsnotarier, barnträdgårdslärare lägre) examen en förutsättning för ditt nuvarande arbete?**

- 1 Ja
- 2 Nej
- 3 Vet ej

25. Motsvarar kravnivån på dina nuvarande arbetsuppgifter din akademiska utbildning?

- 1 Ja, helt
- 2 Delvis
- 3 Inte alls

26. Motsvarar dina nuvarande arbetsuppgifter ditt utbildningsområde?

- 1 Ja, helt
- 2 Delvis
- 3 Inte alls

27. Om arbetsuppgifterna motsvarar din utbildningsnivå eller -område bara "delvis" eller "inte alls" i föregående fråga, vilken av följande är den viktigaste orsaken till att du tog emot arbetet. Välj ett alternativ

- 1 Jag har inte fått arbete som motsvarar min utbildning
- 2 Arbetet är intressantare i övrigt
- 3 Lönen och/ eller arbetsvillkoren är bättre
- 4 Annan utbildning har påverkat mitt val
- 5 Jag har inte velat arbeta i uppgifter som motsvarar min utbildning
- 6 Annat, vad?

DEN AKADEMISKA UTBILDNINGENS BETYDELSE**28. Hur nöjd är du med din examen från Åbo Akademi år 2000? Välj ett alternativ.**

1=mycket missnöjd, 6=mycket nöjd

- 1
- 2
- 3
- 4
- 5
- 6

29. Hur nöjd är du över din examen vid Åbo Akademi med tanke på din arbetskarriär? Välj ett alternativ.

1=mycket missnöjd, 6=mycket nöjd

- 1
- 2
- 3
- 4
- 5
- 6

30. Hur viktiga anser du följande kunskaper eller färdigheter vara i ditt nuvarande arbete? Hur väl utvecklade universitetsstudierna dessa arbetslivsfärdigheter? Om du inte arbetar för tillfället, svara på basen av ditt senaste arbete.

Ringa in det lämpligaste alternativet vid båda två.

Betydelse i arbetet:

Studierna utvecklade:

1 = inte alls viktigt, 6 = mycket viktigt

1 = mycket bristfälligt, 6 = utmärkt

1	Det teoretiska kunnandet	1	2	3	4	5	6	1	2	3	4	5	6
2	Analytiskt och systematiskt tankesätt	1	2	3	4	5	6	1	2	3	4	5	6
3	Det praktiska kunnandet	1	2	3	4	5	6	1	2	3	4	5	6
4	Kreativt tänkande	1	2	3	4	5	6	1	2	3	4	5	6
5	Kunskap i informationssökning	1	2	3	4	5	6	1	2	3	4	5	6

6	Inlärningsförmåga	1	2	3	4	5	6	1	2	3	4	5	6
7	Problemlösningsförmåga	1	2	3	4	5	6	1	2	3	4	5	6
8	ADB-kunskaper	1	2	3	4	5	6	1	2	3	4	5	6
9	Kommunikation på modersmål	1	2	3	4	5	6	1	2	3	4	5	6
10	Kommunikation på främmande språk	1	2	3	4	5	6	1	2	3	4	5	6
11	Presentationsteknik	1	2	3	4	5	6	1	2	3	4	5	6

12	Grupparbetsförmåga	1	2	3	4	5	6	1	2	3	4	5	6
13	Flexibilitet och anpassningsförmåga	1	2	3	4	5	6	1	2	3	4	5	6
14	Förmåga att jobba självständigt	1	2	3	4	5	6	1	2	3	4	5	6
15	Projekthanteringsförmåga	1	2	3	4	5	6	1	2	3	4	5	6
16	Ledarskapsförmåga	1	2	3	4	5	6	1	2	3	4	5	6
17	Näringslivskännedom	1	2	3	4	5	6	1	2	3	4	5	6

ÅBO AKADEMIS ALUMNIVERKSAMHET

Det har blivit allt vanligare att universiteten håller kontakt med sina forna studenter, alumnerna, via verksamhet som riktar sig direkt till dem. Grundtanken med alumniverksamheten är att finna samarbetsformer som gagnar såväl alumner som universitet samt att upprätta expertnätverk av olika slag.

31. Vilket slags alumniverksamhet är du intresserad av?

I denna fråga kan du välja flera alternativ.

1 Verksamhet

- Fortbildning/föreläsningar?
- Festevenemang, kursträffar etc.?
- Kulturrevenemang med ÅA-anknytning?
- Annat? Vad?

2 Nätverk och kontakter

- Till studiekamrater, ÅA-enheter, personal, studenter?
- Möjlighet att fungera som mentor/extern föreläsare?
- Exkursioner till ÅA?
- Annat? Vad?

3 Information om

- Forskning och undervisning vid ÅA?
- Fortbildning och kompetensutveckling?
- Arbetsforums tjänster?
- Medlemsförmåner?

Uppgifter om Åbo Akademis alumniverksamhet finner du på www.abo.fi/fa/aa/

FRAMTIDEN

32. Hurdana planer har du för din karriär?

33. Tack för dina svar! Här nedan får du gärna ge tilläggsuppgifter eller kommentera frågeformuläret.

TACK FÖR DINA SVAR!

Karriär- och arbetsmarknadsundersökning bland utexaminerade år 2001

Du kan även fylla i blanketten elektroniskt på webben under adressen www.aarresaari.net/uraseuranta. För att kunna svara på webben måste du använda identifikationsnumret nedan.

Besvara frågorna genom att ringa in det mest lämpliga alternativet eller genom att skriva in svaret på raden reserverat för detta.

UTBILDNINGS- OCH ARBETSHISTORIA

1. Din hemort innan du började studera på universitet:

2. Har du deltagit i annan utbildning efter din utexaminering år 2001? Välj passande alternativ.

- 1 Jag har deltagit i skolning eller utvecklingsprojekt organiserad eller finansierad av arbetsgivaren.
- 2 Jag har deltagit i arbetskraftsutbildning.
- 3 Jag har deltagit i/avlagt en yrkesspecialiseringsutbildning, kompetensutbildning el.dyl., vilken?

- 4 Jag har avlagt studier vid universitet med sikte på en annan högskoleutbildning, ange bransch och eventuellt utexamineringsår?

- 5 Jag har avlagt vetenskapliga påbyggnadsstudier, ange bransch och eventuell utexamineringsår?

- 6 Jag har avlagt annan examen eller examen från annan utbildning, vilken?

- 7 Nej, jag har inte deltagit i annan utbildning.

3. Ifall du valde punkt 4 eller 5 i fråga nummer 2, vilket var det viktigaste kriteriet för att avlägga en annan högskoleutbildning eller påbyggnadsexamen?

4. Hur länge har du arbetat sammanlagt sedan din utexaminering?

___ år ___ mån, varav ___ år ___ mån i arbete som motsvarar min högskoleutbildning.

5. För hur många arbetsgivare har du arbetat sedan din utexaminering (inklusive din nuvarande arbetsgivare)?

_____ st

6. I hur många olika arbets- eller tjänsteförhållanden har du varit efter din utexaminering (inkludera även alla anställningar på viss tid)? _____ st

7. Har du efter din utexaminering

a) varit företagare/yrkesutövare/freelancare?

1 Nej 2 Ja, ___ år ___ mån

b) varit borta från arbetslivet pga familjeledighet?

1 Nej 2 Ja, ___ år ___ mån

8. Har du varit arbetslös efter din utexaminering?

- 1 Nej, jag har inte varit arbetslös.
- 2 Ja _____ gånger, sammanlagt ___ år ___ mån.

9. Ifall du har haft arbetslösa perioder efter din utexaminering, uppskatta i vilken grad följande faktorer har försvårat ditt arbetssökande:

Ringa in det lämpligaste alternativet:

1 = inte alls, 2 = lite, 3 = något,

4 = ganska mycket, 5 = mycket, 6 = väldigt mycket

1	Brist på arbetserfarenhet	1	2	3	4	5	6
2	Bristande färdigheter i att söka jobb	1	2	3	4	5	6
3	Jag har för lite kontakter	1	2	3	4	5	6
4	Min examen och ämneskombination	1	2	3	4	5	6
5	Min examen är obekant på arbetsmarknaden	1	2	3	4	5	6
6	Dåligt sysselsättningsläge inom branschen	1	2	3	4	5	6
7	Sysselsättningsläget i min region	1	2	3	4	5	6
8	Arbetslösa perioder mellan tidsbundna arbetsavtal	1	2	3	4	5	6
9	Bristande kunskaper om arbetsmarknaden	1	2	3	4	5	6
10	Oklara karriärmål	1	2	3	4	5	6
11	Osäkerhet över min kompetens	1	2	3	4	5	6
12	Jag hittade inte intressanta jobb	1	2	3	4	5	6
13	Kön	1	2	3	4	5	6
14	Orsaker i livssituationen eller familjeskäl	1	2	3	4	5	6
15	Tidpunkt för utexaminering	1	2	3	4	5	6
16	Annat vad?	1	2	3	4	5	6

SITUATIONEN VID TIDPUNKTEN FÖR UTEXAMINERING

10. Vilket av följande beskriver bäst din situation vid tidpunkten för utexaminering?

- 1 Arbetar
- 2 Arbetslös arbetssökande
- 3 Studerande på heltid (som leder till examen eller studiehelhet)
- 4 Familjeledig (moderskaps-/ faderskaps-/ föräldra-/ vård-)
- 5 Annat, vad?

11. Hur länge tog det förrän du började ditt första arbete om du inte hade arbete vid tidpunkten för utexaminering?

Jag började mitt första arbete ___ år ___ mån efter utexamineringen.

FÖRSTA ARBETET EFTER UTEXAMINERINGEN

Följande frågor (12-18) berör ditt första arbete efter utexamineringen år 2001. Ifrågavarande arbete kan ha påbörjats redan innan utexamineringen.

12. Ditt första arbete efter utexamineringen var?

- 1 Permanent heltidsarbete
- 2 Tidsbundet heltidsarbete
- 3 Deltidsarbete _____ timmar/vecka
- 4 Egenföretagare/yrkesutövare/freelancer
- 5 Sysselsatt via sysselsättningsstöd/arbetspraktikant

13. Vilken var din första huvudsakliga arbetsgivare?

- 1 Privat företag eller statsägt företag (t.ex. Posten Finland Ab, Oy Yle Ab)
 - 2 Kommun, kommunförbund, kommunala affärsverk, yrkeshögskola
 - 3 Stat, statligt affärsverk
 - 4 Förening, församling, stiftelse eller motsvarande, självständigt offentligrättsligt verk eller samfund (t.ex. Pensions- skyddscentralen, Arbetshälsoinstitutet, FPA, Finlands Bank)
 - 5 Eget företag, mottagning, yrkesutövare el.dyl.
 - 6 Annat, vad?
-

14. På vilken ort fanns din första arbetsplats?

15. Vilket av följande motsvarar bäst arbetsuppgifterna i ditt första huvudsakliga arbete? Välj ett av alternativen.

- 1 Forskning
 - 2 Undervisning eller uppfostran
 - 3 Lednings- eller förmansuppgifter
 - 4 Konsultverksamhet eller skolning
 - 5 Kundservice/arbete med patienter
 - 6 Marknadsföring och försäljning
 - 7 Planerings-, utvecklings- eller administrationsuppgifter
 - 8 Kommunikation och media
 - 9 Kontorsuppgifter
 - 10 Konstnärligt arbete
 - 11 Juridiskt arbete
 - 12 Kyrkligt arbete
 - 13 Annat, vad?
-

16. Vilken var din yrkes-, uppgifts- eller tjänstebenenämning på din första arbetsplats?

17. Krävdes högre (lägre) högskoleexamen för ditt första arbete?

- 1 Ja 2 Nej 3 Vet ej

18. Hur väl kunde du i ditt första arbete utnyttja de kunskaper som du hade lärt dig på universitetet.

- 1 Jag utnyttjade dem kontinuerligt.
- 2 Lite/delvis.
- 3 Inte mycket.

NUVARANDE SITUATION

19. Vilket av följande beskriver bäst din nuvarande situation?

- 1 Permanent heltidsarbete
 - 2 Tidsbundet heltidsarbete
 - 3 Deltidsarbete _____ timmar/vecka
 - 4 Egenföretagare/yrkesutövare/freelancer
 - 5 Sysselsatt via sysselsättningsstöd/arbetspraktikant
 - 6 Arbetslös arbetssökande, föregående arbete slutade (mån/år):
____/____
 - 7 Genomgår arbetskraftsutbildning eller motsvarande
 - 8 Studerande på heltid (som leder till examen eller studiehelhet)
 - 9 Familjeledig (moderskaps-/faderskaps-/föräldra-/vård-)
 - 10 Annat, vad?
-

Besvara nedanstående frågor utgående från din **NUVARANDE HUVUDSYSSELSÄTTNING**. Ifall du är företagare, yrkesutövare eller freelancer, besvara de frågor du finner lämpliga. Ifall du inte arbetar för tillfället kan du flytta dig till fråga 34 på sista sidan.

20. Vilken är din huvudsakliga arbetsgivare?

- 1 Privat företag eller statsägt företag (t.ex. Posten Finland Ab, Oy Yle Ab)
 - 2 Kommun, kommunförbund, kommunala affärsverk, yrkeshögskola
 - 3 Stat, statligt affärsverk
 - 4 Förening, församling, stiftelse eller motsvarande, självständigt offentligrättsligt verk eller samfund (t.ex. Pensions- skyddscentralen, Arbetshälsoinstitutet, FPA, Finlands Bank)
 - 5 Eget företag, mottagning, yrkesutövare el.dyl.
 - 6 Annat, vad?
-

21. På vilken ort finns din arbetsplats?

22. Vilket av följande motsvarar bäst arbetsuppgifterna i ditt nuvarande arbete? Välj ett av de givna alternativen.

- 1 Forskning
 - 2 Undervisning eller uppfostran
 - 3 Lednings- eller förmansuppgifter
 - 4 Konsultverksamhet eller skolning
 - 5 Kundservice/arbete med patienter
 - 6 Marknadsföring och försäljning
 - 7 Planerings-, utvecklings- eller administrationsuppgifter
 - 8 Kommunikation och media
 - 9 Kontorsuppgifter
 - 10 Konstnärligt arbete
 - 11 Juridiskt arbete
 - 12 Kyrkligt arbete
 - 13 Annat, vad?
-

23. Vilken är din yrkes-, uppgifts- eller tjänstebenenämning?

24. Via vilken kanal fick du information om ditt nuvarande arbete? Välj ett av de givna alternativen.

- 1 Företagets eller organisationens egna hemsidor
- 2 Arbetsministeriets www.mol.fi-sidor
- 3 Annan internet-tjänst
- 4 Universitetet (ämne/fakultet/karriär & rekryteringsservice)
- 5 Personaluthyrnings- eller förmedlingsföretag
- 6 Arbetskraftsbyrå och/ eller sysselsättning med sysselsättningsstöd
- 7 Tidningsannons
- 8 Jag frågade efter arbetsmöjligheter direkt av arbetsgivaren
- 9 Arbetsgivaren tog kontakt med mig
- 10 Via kontaktnätverk (vänner, bekanta, släktingar, osv.)
- 11 Jag sysselsatte mig själv (företagande el.dyl.)
- 12 Via andra kanaler, hur?

25. Krävdes högre (lägre) högskoleexamen för ditt nuvarande arbete?

- 1 Ja 2 Nej 3 Vet ej

26. Hur väl kan du utnyttja de kunskaper som du har lärt dig på universitetet i ditt nuvarande arbete.

- 1 Jag utnyttjar dem kontinuerligt.
- 2 Lite/delvis.
- 3 Inte mycket.

27. Hur väl motsvarar ditt nuvarande arbete din universitetsutbildning?

- 1 Arbetet motsvarar väl min utbildning.
- 2 Arbetets kravnivå är delvis lägre än min utbildningsnivå.
- 3 Arbetets kravnivå är betydligt lägre än min utbildningsnivå.
- 4 Arbetet är mer krävande än min utbildning.

28. Ifall arbetet inte helt motsvarar din utbildning, vilken orsak var den viktigaste när du valde att ta emot arbetet. Välj ett alternativ.

- 1 Jag fortsatte med samma arbete som jag hade innan jag blev utexaminerad.
- 2 Jag har inte fått arbete som motsvarar min utbildningsnivå.
- 3 Intressanta arbetsuppgifter.
- 4 Bra lön och/eller andra arbetsvillkor.
- 5 Annan utbildning har lett mig till nuvarande uppgifter.
- 6 Jag har inte velat ha arbete som motsvarar min utbildning.
- 7 Annan orsak, vad?

29. Hur stor är/var din bruttolön i september 2006, inklusive regelbundna tillägg, naturaförmånernas beskattningsvärden och övertidsersättningar?

Fyll i genomsnittlig månadsinkomst ifall du är företagare, yrkesutövare eller freelancare.

_____ €mån

30. Bedöm ditt arbete enligt följande påståenden:

Ringa in det lämpligaste alternativet.

1 = helt av annan åsikt, 2 = av annan åsikt, 3 = delvis av annan åsikt
4 = delvis av samma åsikt, 5 = av samma åsikt, 6 = helt av samma åsikt

1 Mitt arbete är intressant.	1	2	3	4	5	6
2 Mitt arbete erbjuder möjligheter till avancering.	1	2	3	4	5	6
3 Mitt arbete erbjuder möjligheter att utveckla min kompetens.	1	2	3	4	5	6
4 Mina arbetsuppgifter är mångsidiga.	1	2	3	4	5	6
5 Mitt arbete är självständigt och ansvarsfullt.	1	2	3	4	5	6
6 Mitt arbete erbjuder utmaningar.	1	2	3	4	5	6
7 Mitt arbete är för mentalt belastande.	1	2	3	4	5	6
8 Jag har för mycket arbete.	1	2	3	4	5	6
9 Fortsättningen på mitt arbetsförhållande är osäkert.	1	2	3	4	5	6
10 Jag kan balansera mitt arbete och mitt övriga liv.	1	2	3	4	5	6
11 Jag har en arbetskarriär som motsvarar mina målsättningar.	1	2	3	4	5	6

Besvara frågorna 31-33, ifall du för tillfället är i tidsbundet arbets- eller tjänsteförhållande. I annat fall fortsätt direkt till fråga 34.

31. Vilken är den främsta orsaken till att ditt arbets- eller tjänsteförhållande är tidsbundet? Välj ett av de givna alternativen.

- 1 Arbetets natur (t.ex. projekt- eller säsongbundet)
- 2 Vikariat
- 3 Sköter en öppen tjänst
- 4 Arbetsgivaren har inte velat göra tjänsten permanent.
- 5 Arbetet är tidsbundet på egen begäran.
- 6 Jag känner inte till orsaken till att mitt arbete är tidsbundet.
- 7 Annat, vad?

32. För hur lång tid har ditt tidsbundna arbets- eller tjänsteförhållande avtalats?

_____ år _____ mån

33. Har du efter din utexaminering haft flera på varandra följande tidsbundna arbets- eller tjänsteförhållande hos samma arbetsgivare?

- 1 Ja, antal: _____ 2 Nej

